



**POWIATOWY URZĄD PRACY  
W KOŁOBRZEGU**

78-100 KOŁOBRZEG, ul. Ratuszowa 13

tel/fax +48 94 352 41 33

e-mail: [pup@pupkolobrzeg.pl](mailto:pup@pupkolobrzeg.pl) <http://pupkolobrzeg.finn.pl>

---

**BEZROBOCIE  
W POWIECIE KOŁOBRZESKIM  
w 2011r.**

## SPIS TREŚCI

strona

1. Ogólne tendencje zachodzące na rynku pracy .....	3
2. Terytorialne zróżnicowanie liczby bezrobotnych.....	5
3. Struktura bezrobotnych	
3.1. Bezrobotne kobiety .....	6
3.2. Bezrobotni zwolnieni z przyczyn dotyczących zakładu pracy.....	7
3.3. Bezrobotni według wieku .....	7
3.4. Bezrobotni według poziomu wykształcenia .....	9
3.5. Bezrobotni według czasu pozostawania bez pracy .....	10
3.6. Bezrobotni według stażu pracy .....	11
3.7. Bezrobotni z prawem do zasiłku.....	12
3.8. Bezrobotni niepełnosprawni .....	13
3.9. Poszukujący pracy .....	13
4. Wsparcie finansowe dodatek aktywizacyjny.....	13
5. Przeciwdziałanie skutkom bezrobocia.....	14
5.1. Programy Rynku Pracy.....	14
5.2. Pozostałe środki wydatkowane przez Powiatowy Urząd Pracy w Kołobrzegu.....	16
5.3. Program finansowany ze środków EFS.....	17
6. Aktywne działania Rynku Pracy ograniczające bezrobocie.....	18
6.1. Pośrednictwo Pracy.....	18
6.2. Poradnictwo Zawodowe.....	20
7. Pozostała działalność Powiatowego Urzędu Pracy.....	21

## 1. OGÓLNE TENDECJE ZACHODZĄCE NA RYNKU PRACY

Na dzień 31 grudnia 2011r. bezrobocie w Powiecie Kołobrzeskim zmalało w stosunku do grudnia ubiegłego roku o 172 osoby. Stopa bezrobocia dla Powiatu Kołobrzeskiego na dzień 31.12.2011r. wynosiła 11,9%, w Województwie Zachodniopomorskim 17,5%, a w całym kraju 12,5%. Dla porównania w miesiącu czerwcu 2011r. w naszym powiecie stopa bezrobocia wynosiła 9,6%, w województwie 16,4%, a w kraju 11,9%. Ponad połowę ogółu bezrobotnych stanowią kobiety 50,6%, w stosunku do miesiąca listopada odnotowano tylko niewielki wzrost o 0,6%. Udział osób bezrobotnych długotrwale pozostających bez pracy pozostaje na podobnym poziomie. W grudniu 2011r. stanowili oni prawie 38,9% ogółu osób bezrobotnych (wobec 37,7% w miesiącu listopadzie). Nadal wysoki jest udział osób młodych, poniżej 25 roku życia, na koniec roku stanowili oni 17,8% ogółu osób pozostających bez pracy. Dla porównania osoby powyżej 50 roku życia stanowiły 29%, a osoby pochodzące z obszarów wiejskich 47,4% ogółu liczby osób zarejestrowanych. W grudniu 2011r. pracodawcy zgłosili do urzędu 51 ofert pracy (o 2 więcej niż w poprzednim miesiącu). Liczba podjęć pracy zmalała w stosunku do miesiąca listopada o 33. Najwyższe bezrobocie na terenie województwa zachodniopomorskiego na koniec 2011 roku utrzymuje się w powiecie łobeskim 28,9%, białogardzkim 28,1%, pyrzyckim 27,6% oraz świdwińskim 26,9%. Powiat kołobrzeski ze stopą bezrobocia na poziomie 11,9% zajmuje pod tym względem 4 miejsce (po Szczecinie 9,8%, Świnoujściu 10,9% i Koszalinie 11,2 %).

W 2011r. stopa bezrobocia na terenie Powiatu Kołobrzeskiego przedstawiała się w następujący sposób:

01/2011	02/2011	03/2011	04/2011	05/2011	06/2011
13,2%	13,3%	13,2%	12,5%	11,1%	9,6%
07/2011	08/2011	09/2011	10/2011	11/2011	12/2011
9,0%	9,0%	9,9%	10,8%	11,6%	11,9%

W Województwie Zachodniopomorskim w stopa bezrobocia przedstawiała się następująco:

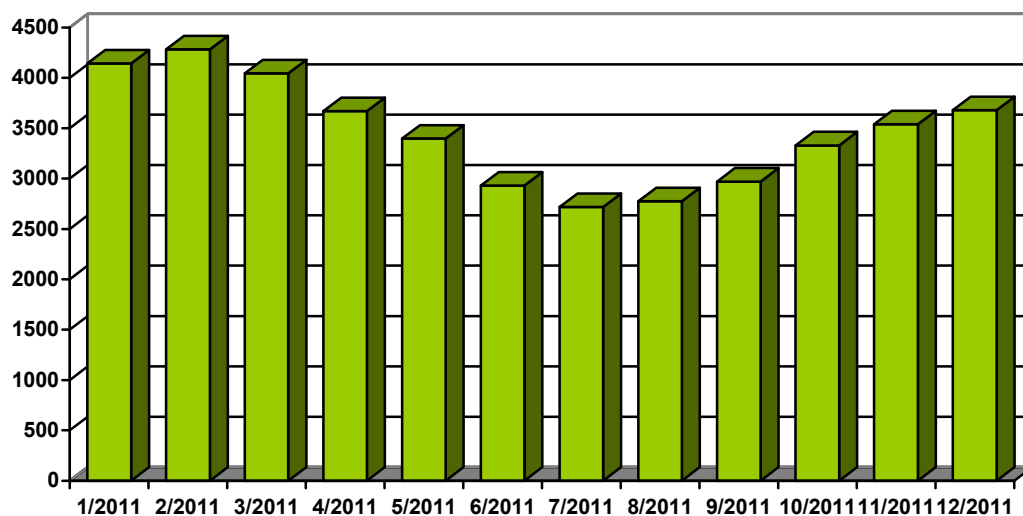
01/2011	02/2011	03/2011	04/2011	05/2011	06/2011
18,6%	18,7%	18,5%	17,9%	17,1%	16,4%
07/2011	08/2011	09/2011	10/2011	11/2011	12/2011
16,1%	15,9%	16,1%	16,5%	17,0%	17,5%

Liczba bezrobotnych zarejestrowanych w poszczególnych gminach powiatu kołobrzeskiego w 2011r. kształtowała się następująco:

Tabela nr 3

	31.01 2011	28.02 2011	31.03 2011	30.04 2011	31.05 2011	30.06 2010	31.07 2011	31.08 2011	30.09 2011	31.10 2010	30.11 2011	31.12 2011
<b>OGÓŁEM</b>	4.160	4.233	4.181	3.924	3.444	2.940	2.745	2.756	3.010	3.137	3.411	3.507
<b>MIASTO KOŁOBRZEG</b>	2.040	2.114	2.088	2.010	1.765	1.491	1.374	1.383	1.537	1.610	1.736	1.777
<b>MIASTO GOŚCINO</b>	-	-	-	-	-	63	62	51	56	54	60	66
<b>GMINY, W TYM</b>	2.120	2.119	2.093	1.914	1.679	1.386	1.309	1.322	1.417	1.473	1.615	1.664

<b>DYGOWO</b>	361	379	370	323	294	258	242	261	274	298	343	340
<b>GOŚCINO</b>	297	301	290	252	220	124	115	107	124	127	139	145
<b>KOŁOBRZEG</b>	470	473	463	426	350	295	272	289	314	346	394	418
<b>RYMAŃ</b>	441	461	469	461	435	414	417	410	404	412	415	433
<b>SIEMYŚL</b>	255	239	244	227	194	147	136	135	198	121	141	145
<b>USTRONIE MORSKIE</b>	296	266	257	225	186	148	127	120	173	169	183	183



Wykres nr 1

Liczba bezrobotnych zarejestrowanych w poszczególnych gminach powiatu kołobrzeskiego na koniec wybranych okresów (lata 2010-2011) kształtowała się następująco:

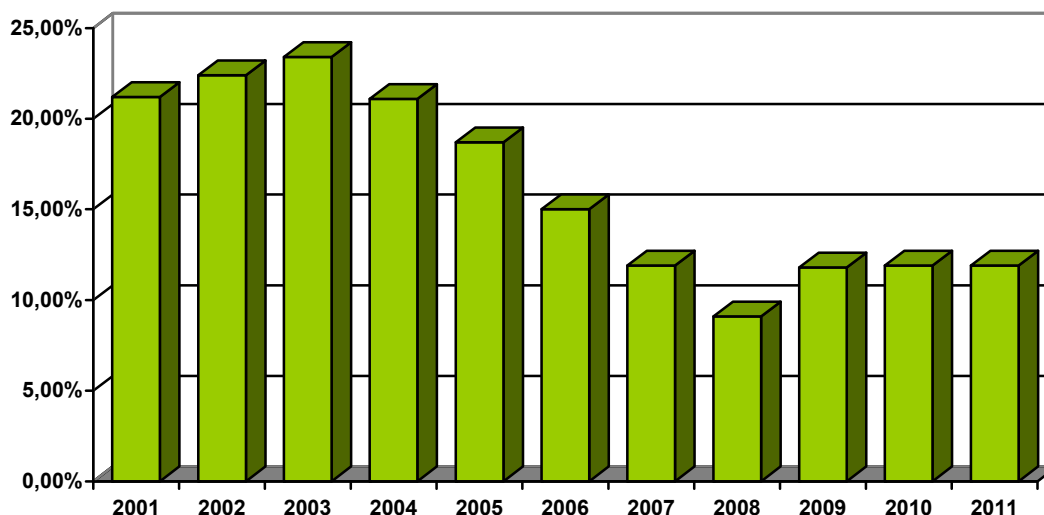
Tabela nr 4

WYSZCZEGÓLNIENIE	I półrocze 2010	III kwartał 2010	IV kwartał 2010	I półrocze 2011	III kwartał 2011	IV kwartał 2011
<i>Ogółem</i>	2.929	2.969	3.679	2.940	3.010	3.507
<i>M. Kołobrzeg</i>	1.472	1.505	1.801	1.491	1.537	1.777
<i>M. Gościno</i>	-	-	-	63	56	66
<i>Gminy, w tym:</i>	1.457	1.464	1.878	1386	1.417	1.664
<i>G. Dygowo</i>	254	281	339	258	274	340
<i>G. Gościno</i>	164	180	249	124	124	145

G. Kołobrzeg	291	313	408	295	314	418
G. Rymań	381	383	426	414	404	433
G. Siemyśl	210	192	230	147	128	145
G. Ustronie Morskie	157	115	226	148	173	183

W ostatnich 11 latach bezrobocie w powiecie kołobrzeskim kształtowało się następująco:

<b>Rok</b>	2001	2002	2003	2004	2005	2006	2007	2008	2009	2010	2011
<b>Stopa bezrobocia</b>	21,2%	22,4%	23,4%	21,1%	18,7%	15,00%	11,9%	9,1%	11,8%	11,9%	11,9%
<b>Liczba bezrobotnych ogółem</b>	7150	7592	7526	6690	5831	4589	3658	2921	3590	3679	3507



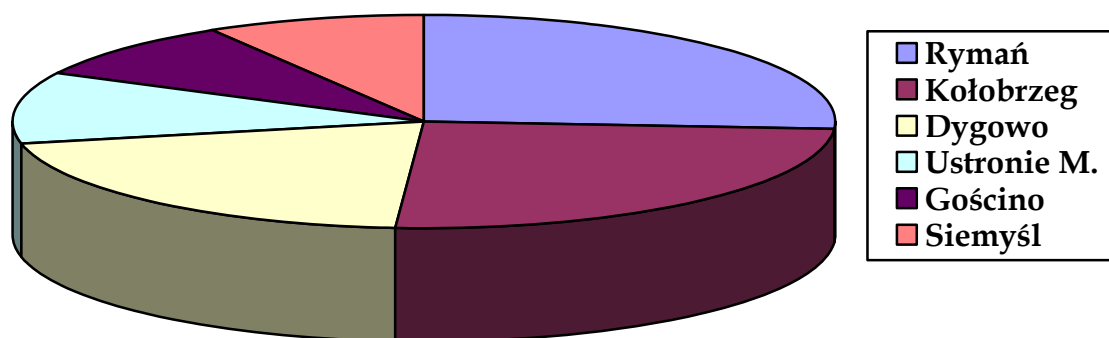
## 2. TERYTORIALNE ZRÓŻNICOWANIE LICZBY BEZROBOTNYCH

W miesiącu grudniu 2011r. w stosunku do analogicznego okresu 2010r. zmniejszyła się liczba osób zarejestrowanych w Urzędzie Pracy w Kołobrzegu o 172 osoby.

Bezrobocie dotyka zarówno tereny wiejskie jak i miasto. Głównym problemem z uzyskaniem zatrudnienia przez osoby mieszkające na terenach wiejskich jest odległość od miasta, co wiąże się z dojazdami i znacznymi kosztami oraz w przypadku kobiet brak opieki nad dziećmi.

Liczba osób bezrobotnych w poszczególnych gminach wiejskich na dzień 31.12.2011r. przedstawia się następująco:

- gmina Rymań 433 bezrobotnych (26%)
- gmina Kołobrzeg 418 bezrobotnych (25%)
- gmina Dygowo 340 bezrobotnych (20%)
- gmina Ustronie Morskie 183 bezrobotnych (11%)
- gmina Gościno 145 bezrobotnych (9%)
- gmina Siemyśl 145 bezrobotnych (9%)



Na koniec grudnia 2011 r. mieszkańcy wsi w powiecie kołobrzesckim stanowili 47,4% (1.664 osób), mieszkańcy Kołobrzegu 50,7% (1.777 osób) i Gościno 1,9% (66 osób).

Struktura bezrobotnych na dzień 31 grudnia 2010r. i 31 grudnia 2011r.

	2010r.		2011r.	
	Liczebność	Udział	Liczebność	Udział
miasto Kołobrzeg	1801	49%	1777	50,7%
miasto Gościno	-	-	66	1,9%
gminy	1878	51%	1664	47,4%

### 3. STRUKTURA BEZROBOTNYCH

#### 3.1. BEZROBOTNE KOBIETY

Na dzień 31 grudnia 2011 r. w Powiatowym Urzędzie Pracy w Kołobrzegu zarejestrowanych było 1.774 kobiet (50,6 % ogółu bezrobotnych). Pomimo spadku ilości osób bezrobotnych (-172 osób) w porównaniu do analogicznego okresu 2010r. liczba kobiet zwiększyła się o 23 osoby. Procentowy udział kobiet w ogólnej liczbie bezrobotnych uległ zwiększeniu o 2,6%.

W największym stopniu jest to widoczne w gminie Gościno z 49% do 60%, w gminie Kołobrzeg z 48% do 51 % oraz dalej w gminie Rymań z 49% do 52% oraz w mieście Kołobrzeg z 46% do 49,3%

Udział kobiet w ogólnej liczbie zarejestrowanych bezrobotnych w poszczególnych gminach przedstawiał się następująco:

Wyszczególnienie	Ogółem		Kobiety		%	
	grudzień 2010	grudzień 2011	grudzień 2010	grudzień 2011	grudzień 2010	grudzień 2011
Ogółem	3.679	3507	1751	1774	48	50,6
M. Kołobrzeg	1.801	1777	831	877	46	49,3
M. Gościno	-	66	-	32	-	48,5
Gminy, w tym:	1.878	1664	920	865	49	52
G. Dygowo	339	340	162	169	48	49,7
G. Gościno	249	145	122	87	49	60

G. Kołobrzeg	408	418	195	214	48	51
G. Rymań	426	433	209	224	49	52
G. Siemyśl	230	145	106	67	46	46
G. Ustronie M.	226	183	126	104	56	57

Wybrane kategorie **bezrobotnych kobiet** w ogólnej liczbie kobiet (1774):

- 330 osób w wieku 18 - 24 lat
- 543 osoby w wieku 25 - 34 lat
- 199 osoby z wykształceniem wyższym
- 502 osób z wykształceniem średnim policealnym i zawodowym
- 469 osób z wykształceniem gimnazjalnym i niższym
- 199 osób posiadających staż pracy krótszy niż 1 rok
- 417 osób bez stażu pracy
- 163 osoby pozostające bez pracy powyżej 24 miesięcy
- 567 osób pozostających bez pracy od 1 do 3 miesięcy

### 3.2. BEZROBOTNI ZWOLNIENI Z PRZYCZYN DOTYCZĄCYCH ZAKŁADU PRACY

Od stycznia do grudnia 2011 r. zarejestrowało się 2729 osób (77,9%) poprzednio pracujących, a w tej grupie 112 osoby zostały zwolnione z przyczyn dotyczących zakładu pracy (3,2% ogółu zarejestrowanych).

### 3.3. BEZROBOTNI WEDŁUG WIEKU

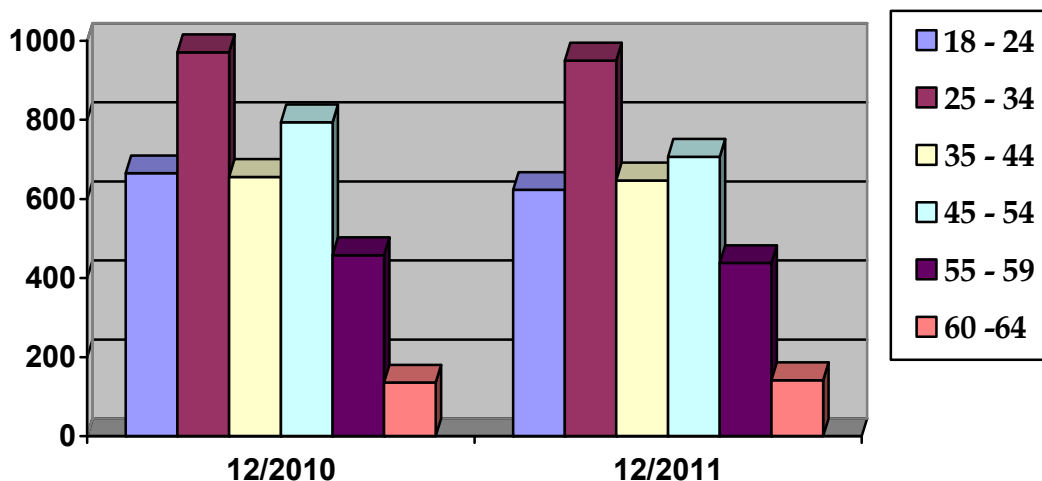
Na koniec grudnia 2011r. w porównaniu do analogicznego okresu ubiegłego roku, odnotowano znaczny spadek w grupie od 45 do 54 lat (-87 osób), a także w grupie od 18 do 24 lat (-42 osoby). W stosunku do ogólnej liczby zarejestrowanych bezrobotnych udział procentowy poszczególnych grup wiekowych kształtował się następująco:

- 18 - 24 - 17,8 %
- 25 - 34 - 27,1 %
- 35 - 44 - 18,4%
- 45 - 54 - 20,2 %
- 55 - 59 - 12,5 %
- 60 lat i więcej - 4 %.

Liczbę bezrobotnych w podziale wiekowym w końcu grudnia 2011r. przedstawia poniższe zestawienie:

Wiek	Grudzień 2010	Grudzień 2011	wzrost + spadek -
18 - 24	665	623	-42
25 - 34	971	950	-21
35 - 44	656	647	-9

45 - 54	794	707	-87
55 - 59	458	438	-20
60 - 64	136	142	+6



Najliczniejszą grupę stanowią osoby w wieku od 25 do 34 lat. Największym spadkiem liczby osób w porównaniu do analogicznego okresu 2010 r. charakteryzowała się grupa w wieku osób od 45 do 54 lat (łącznie 707 osób), był to spadek o 87 osób.

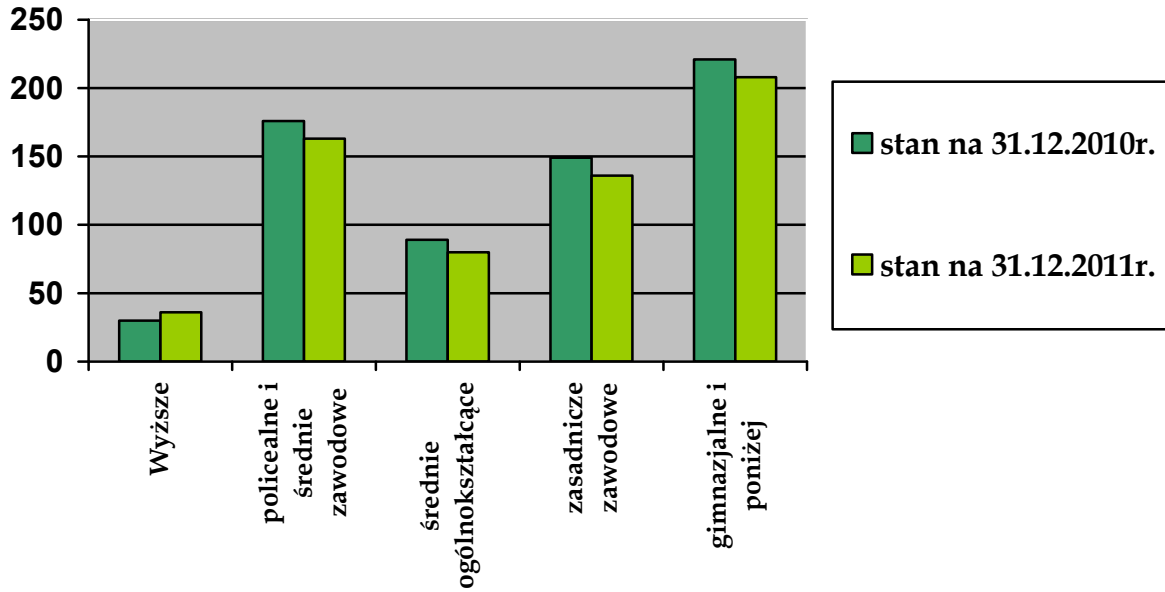
Bezrobotni powyżej 50 roku życia (łącznie 1017) pozostają bez pracy głównie od 1 do 3 miesięcy (28,5%), najczęściej posiadają wykształcenie zasadnicze zawodowe (37,8%), przeważnie mają wypracowany staż pracy od 20 do 30 lat (36%).

W grudniu 2011 r. w Powiatowym Urzędzie Pracy w Kołobrzegu wśród zarejestrowanych bezrobotnych znajdowało się 623 bezrobotnych w wieku do 25 lat. Osoby te stanowiły 17,8% ogółu bezrobotnych, a więc zmniejszyły się ich udział w stosunku do roku 2010 o 0,2%.

Liczbę osób bezrobotnych do 25 roku życia zarejestrowanych w PUP w Kołobrzegu z podziałem na poziom wykształcenia przedstawia poniższe zestawienie:

wykształcenie	liczba	Udział w %
wyższe	36	5,8
policealne i średnie zawodowe	163	26,2
średnie ogólnokształcące	80	12,8
zasadnicze zawodowe	136	21,8
gimnazjalne i poniżej	208	33,4



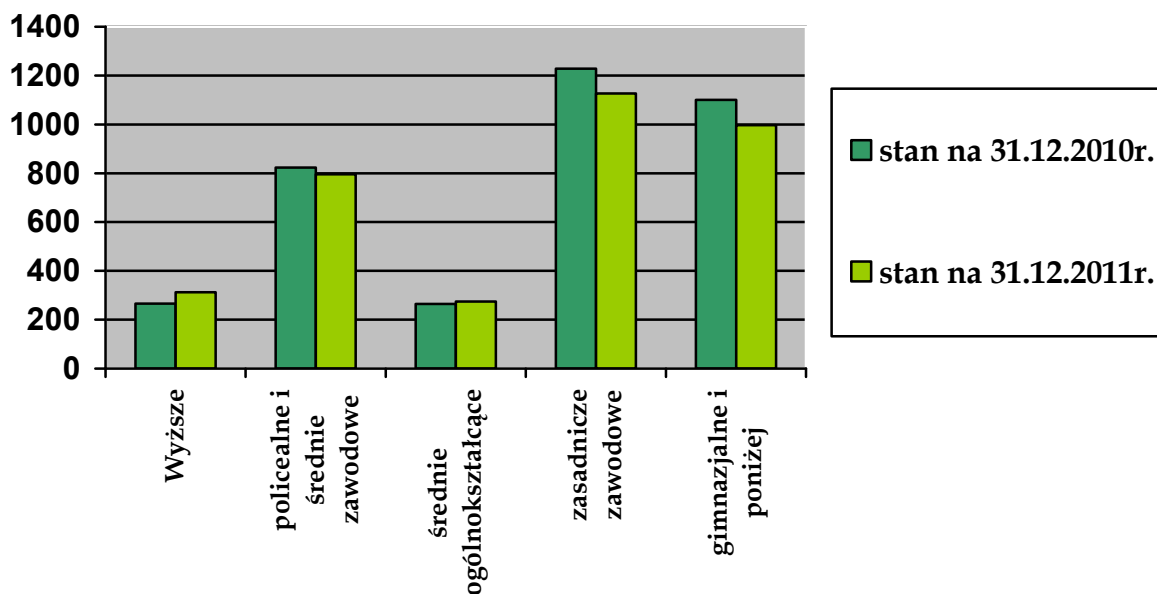


Największy odsetek stanowią młodzi z wykształceniem gimnazjalnym i poniżej (33,4%). Przeważa młodzież pozostająca bez pracy od 1 do 3 miesięcy (38,4%) oraz bez stażu pracy (57,8%).

### 3.4. BEZROBOTNI WEDŁUG POZIOMU WYKSZTAŁCENIA

Bezrobotnych według poziomu wykształcenia na koniec grudnia 2011r. przedstawia poniższa tabela:

wykształcenie	Grudzień 2010	Grudzień 2011	wzrost + spadek -
wyższe	265	313	+48
policealne i średnie zawodowe	823	796	-27
średnie ogólnokształcące	264	275	+11
zasadnicze zawodowe	1228	1126	-102
gimnazjalne i poniżej	1100	997	-103



Według stanu na dzień 31 grudnia 2011 r. udział procentowy bezrobotnych z podziałem na poziom wykształcenia przedstawiał się następująco:

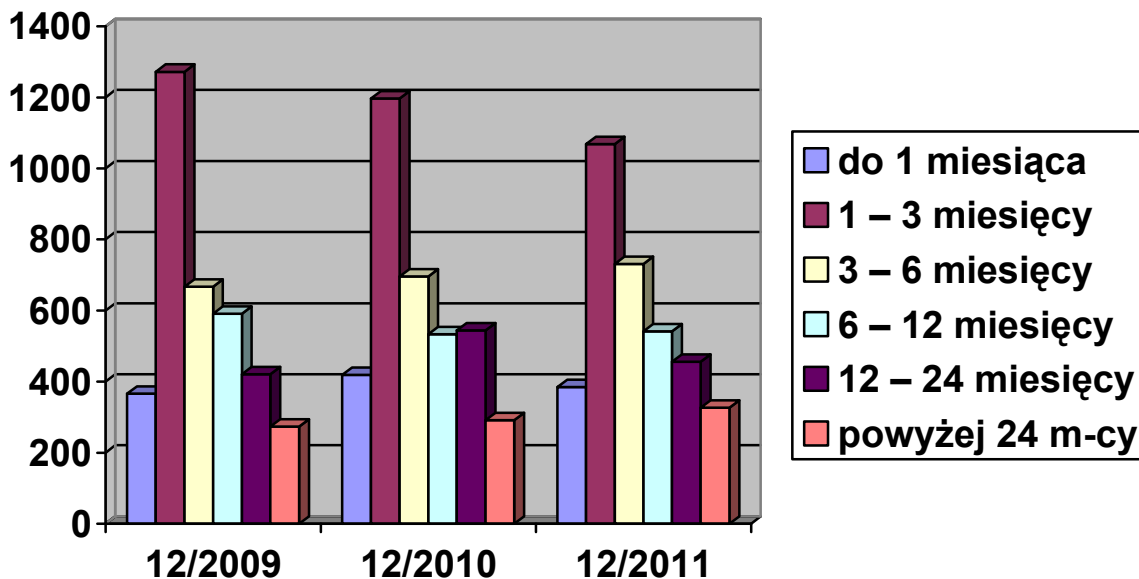
- wyższe - 8,9 %
- policealne i średnie zawodowe - 22,7 %
- średnie ogólnokształcące - 7,8 %
- zasadnicze zawodowe - 32,2 %
- gimnazjalne i poniżej - 28,4 %.

W stosunku do ubiegłego roku zwiększeniu uległa liczba bezrobotnych z wykształceniem wyższym oraz średnim ogólnokształcącym, najwięcej w grupie z wykształceniem wyższym (+ 48 osób). W grupie osób z wykształceniem gimnazjalnym i poniżej nastąpił spadek o 103 osoby, w grupie z wykształceniem zasadniczym zawodowym o 102 osoby, a w grupie osób z wykształceniem policealnym i średnim zawodowym nastąpił spadek o 27 osób.

### 3.5. BEZROBOTNI WEDŁUG CZASU POZOSTAWANIA BEZ PRACY

Liczba bezrobotnych według czasu pozostawania bez pracy kształtowała się następująco:

Czas pozostawania bez pracy	Grudzień 2010	Grudzień 2011	wzrost + spadek -
do 1 miesiąca	419	385	-34
1 - 3 miesięcy	1197	1068	-71
3 - 6 miesięcy	696	731	+35
6 - 12 miesięcy	533	541	+8
12 - 24 miesięcy	544	456	-88
powyżej 24 miesięcy	291	326	+35



W 2011r. spadek liczby bezrobotnych wystąpił w trzech grupach pozostawania bez pracy. Największy spadek mogliśmy zauważyć wśród bezrobotnych pozostających bez pracy od 12 do 24 miesięcy (spadek o 88 osób) oraz wśród osób zarejestrowanych od 1 do 3 miesięcy (spadek o 71 osób). Natomiast największy wzrost nastąpił w grupach od 3 do 6 miesięcy (+ 35 osoby) oraz powyżej 24 miesięcy (+ 35 osoby).

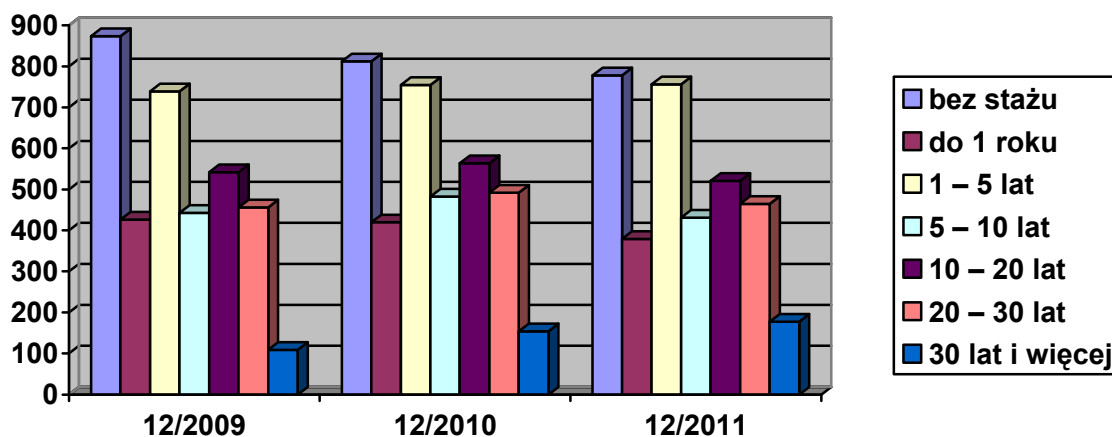
Biorąc pod uwagę kryterium wykształcenia najwięcej osób, które pozostają bez pracy powyżej 12 miesięcy jest wśród osób z wykształceniem gimnazjalnym i poniżej (34,6%) oraz z wykształceniem zasadniczym zawodowym (32,7%). W kategorii wieku najwięcej osób zarejestrowanych powyżej 12 miesięcy jest w grupach od 25 do 34 lat - 24,8 - 2%, od 45 do 54 lat - 22,3%. Osoby zarejestrowane powyżej 12 miesięcy nie posiadające stażu pracy stanowią 23,3%.

### 3.6. BEZROBOTNI WEDŁUG STAŻU PRACY

W powiecie kołobrzeskim na koniec IV kwartału 2011 r. najliczniejszą grupę stanowiły osoby bez stażu pracy (22,2%).

Na koniec grudnia 2011 r. liczba bezrobotnych według stażu pracy kształtowała się następująco:

staż pracy	Grudzień 2010	Grudzień 2011	wzrost/ spadek
bez stażu	812	778	- 34
do 1 roku	420	379	- 41
1 - 5 lat	755	756	- 1
5 - 10 lat	483	431	- 52
10 - 20 lat	564	521	- 43
20 - 30 lat	492	465	- 27
30 lat i więcej	154	177	+ 23



W stosunku do ogólnej liczby zarejestrowanych bezrobotnych udział procentowy w poszczególnych grupach stażowych wynosił:

- bez stażu	- 22,2%
- do 1 roku	- 10,8%
- 1-5	- 21,6%
- 5-10	- 12,3%
- 10-20	- 14,9%
- 20-30	- 13,1%
- 30 i więcej	- 5,1%

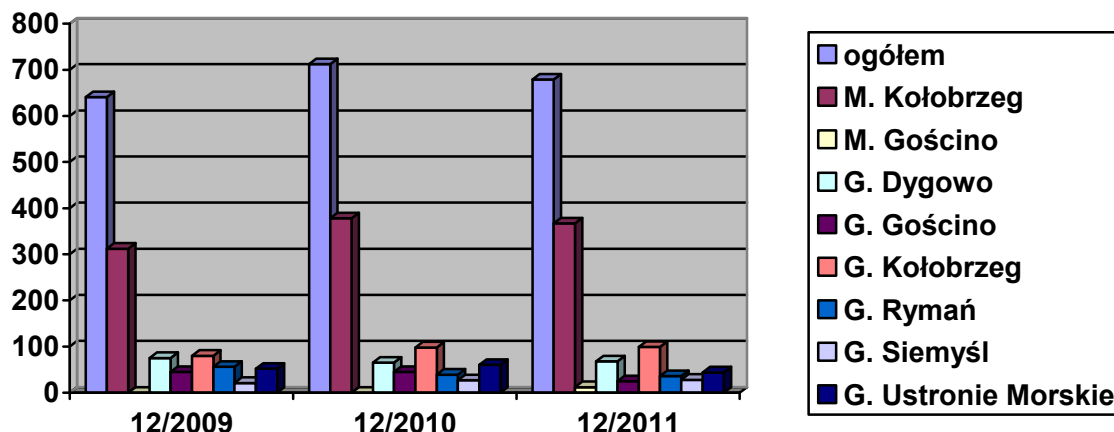
### 3.7. BEZROBOTNI Z PRAWEM DO ZASIŁKU

W dniu 31 grudnia 2011r. w Powiecie Kołobrzeskim zarejestrowanych było 679 bezrobotnych (w tym 360 kobiet) z prawem do zasiłku. Liczba ta w porównaniu do analogicznego okresu 2010 r. zmniejszyła się o 33 osoby.

Udział bezrobotnych uprawnionych do pobierania zasiłku wynosił 19% w ogólnej liczbie osób bezrobotnych.

Bezrobotnych z prawem do zasiłku na koniec grudnia 2011 r. przedstawia poniższe zestawienie:

Wyszczególnienie	Bezrobotni z prawem do zasiłku					
	Ogółem		Kobiety		% z prawem do zasiłku	
	Grudzień 2010	Grudzień 2011	Grudzień 2010	Grudzień 2011	Grudzień 2010	Grudzień 2011
Ogółem	712	679	368	380	19	19
M. Kołobrzeg	378	367	210	226	21	20,7
M. Gościno	-	12	-	10	-	18,2
Gminy, w tym:	334	300	158	144	18	18
G. Dygowo	65	68	33	35	19	20
G. Gościno	45	25	17	13	18	17,2
G. Kołobrzeg	98	99	44	42	24	4,2
G. Rymań	39	36	15	15	9	8,3
G. Siemyśl	27	28	8	12	12	19,31
G. Ustronie M.	60	44	41	27	27	24



### 3.8. BEZROBOTNI NIEPEŁNOSPRAWNI

W końcu grudnia 2011r. w Powiatowym Urzędzie Pracy w Kołobrzegu zarejestrowanych było 164 osób niepełnosprawnych, co stanowiło 4,7% ogółu bezrobotnych. Zarejestrowane kobiety niepełnosprawne stanowiły 42,7% w tej kategorii bezrobotnych. Uprawnionych do pobierania zasiłku było 28 osób (w tym 20 kobiet).

W stosunku do analogicznego okresu 2010r. liczba niepełnosprawnych zmniejszyła się o 2 osoby.

Wśród niepełnosprawnych bezrobotnych:

- 29,9% bezrobotnych jest w grupie wiekowej 45-54 lata,
- 40% posiada wykształcenie zasadnicze zawodowe,
- 34,2% posiada wykształcenie podstawowe lub niższe,
- 15,9% bezrobotnych ma wypracowany staż pracy od 20 do 30 lat.

Najczęściej występującą przyczyną niepełnosprawności jest dysfunkcja narządu ruchu (31,9%), choroby psychiczne (17,5%), choroby neurologiczne (10,2%), choroby narządu wzroku (8,4%) oraz epilepsje (7,2%).

### 3.9 POSZUKUJĄCY PRACY

W końcu grudnia 2011 r. zarejestrowanych było 35 osób (w tym 14 kobiet) jako osoby poszukujące pracy, w tym 10 osób posiadało orzeczenie o stopniu niepełnosprawności.

## 4. WSPARCIE FINANSOWE

**dodatek aktywizacyjny** - zgodnie z art. 48 ustawy z dnia 20 kwietnia 2004 r. o promocji zatrudnienia i instytucjach rynku pracy (Dz. U. z 2008r. nr 69 poz. 415 ze zm.) bezrobotnemu posiadającemu prawo do zasiłku przysługuje dodatek aktywizacyjny jeżeli:

- 1) w wyniku skierowania przez powiatowy urząd pracy podjął zatrudnienie w niepełnym wymiarze czasu pracy obowiązującym w danym zawodzie lub służbie i otrzymuje wynagrodzenie niższe od minimalnego wynagrodzenia za pracę - dodatek aktywizacyjny przysługuje w wysokości stanowiącej różnicę między minimalnym wynagrodzeniem a otrzymywanym wynagrodzeniem, nie większej jednak niż 50% zasiłku podstawowego przez okres, w jakim przysługiwałby bezrobotnemu zasiłek,
- 2) z własnej inicjatywy podjął zatrudnienie lub inną pracę zarobkową - dodatek aktywizacyjny przysługuje w wysokości do 50% zasiłku podstawowego, przez połowę okresu, w jakim przysługiwałby bezrobotnemu zasiłek.

Dodatek aktywizacyjny nie przysługuje w przypadku:

- 1) skierowania bezrobotnego przez powiatowy urząd pracy do prac interwencyjnych, robót publicznych lub na stanowisko pracy, którego koszty wyposażenia lub doposażenia zostały zrefundowane zgodnie z art. 46 ust. 1 pkt 1 ww. ustawy,
- 2) podjęcia przez bezrobotnego z własnej inicjatywy zatrudnienia lub innej pracy zarobkowej u pracodawcy, u którego był zatrudniony lub dla którego wykonywał inną pracę zarobkową bezpośrednio przed zarejestrowaniem jako bezrobotny,
- 3) podjęcia przez bezrobotnego z własnej inicjatywy zatrudnienia lub innej pracy zarobkowej za granicą Rzeczypospolitej Polskiej u pracodawcy zagranicznego.

W roku 2011 dodatki przyznano i wypłacono **211** osobom:

miesiąc 2011r.	01	02	03	04	05	06	07	08	09	10	11	12
liczba osób	12	14	23	25	18	36	22	12	15	14	18	02

Wysokość dodatku aktywizacyjnego wynosi aktualnie **380,70 zł** brutto miesięcznie, tj. w wysokości do 50% zasiłku podstawowego. Okres wypłaconego dodatku dla jednej uprawnionej osoby wyniósł średnio **2** miesiące – jest on uzależniony od ilości pozostałego do wykorzystania zasiłku dla bezrobotnych.

## 5. PRZECIWDZIAŁANIE SKUTKOM BEZROBOCIA

### 5.1. PROGRAMY RYNKU PRACY

Powiat Kołobrzeski otrzymał na realizację zadań na rzecz promocji zatrudnienia, łagodzenia skutków bezrobocia i aktywizację zawodową w 2011r. kwotę **3 133 700 zł**, w tym **1 078 200,00 zł** na realizację projektu „Wygr@jmy przyszłość” współfinansowanego z Europejskiego Funduszu Społecznego w ramach Działania 6.1 Poprawa dostępu do zatrudnienia oraz wspieranie aktywności zawodowej w regionie, Poddziałanie 6.1.3 Poprawa zdolności do zatrudnienia oraz podnoszenia poziomu aktywności osób bezrobotnych Programu Operacyjnego Kapitał Ludzki. Środki zostały wykorzystane w 100%.

- **szkolenia bezrobotnych - kwota przeznaczona na realizację szkoleń oraz przekwalifikowania to łącznie 126 561 zł**

Urząd pracy inicjuje i organizuje szkolenia dla bezrobotnych i poszukujących pracy. Szkolenia mają na celu zwiększenie szans klientów urzędów pracy na znalezienie i utrzymanie zatrudnienia. W 2011r. organizowane były szkolenia indywidualne.

W okresie styczeń-grudzień 2011r. na szkolenia skierowanych zostało 55 osób bezrobotnych, 30 osób uczestniczyło w szkoleniu z aktywnego poszukiwania pracy w ramach zajęć Klubu Pracy, 25 osób odbyło szkolenia w trybie indywidualnym:

- transport drogowy taksówką – 2 osoby
- eksploatacja urządzeń energetycznych –2 osoby
- kwalifikacja wstępna dla prawa jazdy kat. C – 3 osoby
- kwalifikacja wstępna dla prawa jazdy kat. D – 1 osoba
- przewóz rzeczy – 2 osoby
- operator koparki - 4 osoby
- prawo jazdy kat. CE- 1 osoba
- obsługa programów komputerowych - 1 osoba (*finansowane ze środków funduszu PFRON*)
- masaż gorącymi kamieniami – 1 osoba
- wykrawacz-rozbieracz mięsa -2 osoby
- obsługa Programu Symfonia i Płatnik – 1 osoba

- specjalista ds. programów Kadr i Płac – 1 osoba
- prawo jazdy kat. BE - 1 osoba
- instruktor kulturystyki 1 osoba
- operator wózków widłowych – 1 osoba
- kursu w zakresie bezpieczeństwa, kierowania tłumem, bezpieczeństwa pasażerów dla personelu zajmującego się bezpośrednią obsługą pasażerów w pomieszczeniach pasażerskich na statku pasażerskim innym niż RO-RO – 1 osoba
- kursu w zakresie dowodzenia w sytuacjach kryzysowych, o zachowaniach ludzkich, bezpieczeństwie pasażerów i ładunku oraz szczelności kadłuba na statku pasażerskim innym niż RO-RO – 1 osoba

- **staże – kwota wykorzystana na realizację staży to 1 607 659 zł.**

Staż dla osób bezrobotnych oznacza nabywanie przez bezrobotnego umiejętności praktycznych pod nadzorem opiekuna, niezbędnych do podjęcia pracy przez wykonywanie zadań w miejscu pracy bez nawiązania stosunku pracy z pracodawcą. Staż odbywa się na podstawie umowy zawartej przez Starostę za pośrednictwem urzędu pracy z pracodawcą wg programu dołączonego do złożonego wniosku, określającego nazwę zawodu, zakres zadań, rodzaj uzyskiwanych kwalifikacji i sposób ich potwierdzenia.

1/Osoba będąca w szczególnej sytuacji na rynku pracy może zostać skierowana na staż na okres nie krótszy niż 3 miesiące i nie dłuższy niż 6 miesięcy (art. 49 ustawy).

2/Osoba bezrobotna do 25 roku życia oraz osoba, która w okresie 12 miesięcy od ukończenia szkoły wyższej nie ukończyła 27 roku życia może być skierowana na staż trwający od 3 do 12 miesięcy.

Bezrobotnemu na okres odbywania stażu zostaje przyznane stypendium w wysokości:

- 890,60 zł (od 01.01.2011r. do 31.05.2011r.)
- 913,70 zł (od 01.06.2011r.)

Bezrobotnemu odbywającemu staż pracodawca zobowiązany jest do udzielania dni wolnych w wymiarze 2 dni za każde 30 dni kalendarzowe odbywania stażu. Za dni wolne przysługuje stypendium. Za ostatni miesiąc odbywania stażu pracodawca jest obowiązany udzielić dni wolnych przed upływem terminu zakończenia stażu. Pracodawca po zakończeniu stażu wydaje opinię zawierającą informacje o realizowanych zadaniach oraz umiejętnościach praktycznych pozyskanych w trakcie stażu.

W 2011r. na terenie Powiatu Kołobrzeskiego na staż skierowane zostały 54 osoby bezrobotne, w ramach środków finansowych z Europejskiego Funduszu Społecznego oraz 34 osoby w ramach środków finansowych z Funduszu Pracy m. in. na następujące stanowiska: pracownik biurowy, recepcjonista, fryzjer, opiekun dzieci, pracownik ds. obsługi sekretariatu, pracownik gospodarczy, magazynier, fakturzysta.

- **prace interwencyjne – kwota przeznaczona na realizację to 50 212 zł**

Prace interwencyjne są pomocą publiczną w formie subsydiów płacowych na rekrutację pracownika znajdującego się w szczególnie niekorzystnej sytuacji lub bardzo niekorzystnej sytuacji. Urząd Pracy w razie braku możliwości zapewnienia bezrobotnym odpowiedniego zatrudnienia inicjuje oraz finansuje prace interwencyjne. Do wykonywania pracy w ramach prac interwencyjnych mogą być kierowane osoby będące w szczególnej sytuacji na rynku pracy. W 2011r. w ramach prac interwencyjnych dofinansowano wynagrodzenia dla 4 pracowników oraz kontynuowano umowy z roku 2010 dla 6 pracodawców, tj 6 stanowisk pracy.

- **roboty publiczne – kwota przeznaczona na realizację robót publicznych to 59 692 zł**

Roboty publiczne mogą być organizowane przez gminy, organizacje pozarządowe statutowo zajmujące się problematyką ochrony środowiska, kultury, oświaty, kultury fizycznej i turystyki, opieki zdrowotnej, bezrobocia oraz pomocy społecznej, a także spółki wodne i ich związki, jeżeli

prace te są finansowane lub dofinansowane ze środków samorządu terytorialnego, budżetu państwa, funduszy celowych, organizacji pozarządowych, spółek wodnych i ich związków. W 2011r. w ramach robót publicznych zatrudniono łącznie 7 osób bezrobotnych.

- **prace społecznie użyteczne - kwota przeznaczona na realizację porozumień w związku z wykonywaniem prac społecznie użytecznych to 29 935 zł**

Prace społecznie użyteczne - oznacza to prace wykonywane przez bezrobotnych bez prawa do zasiłku skierowanych przez Starostę, organizowane w jednostkach organizacyjnych pomocy społecznej, organizacjach lub instytucjach statutowo zajmujących się pomocą charytatywną lub na rzecz społeczności lokalnej. Powiatowy Urząd Pracy w Kołobrzegu może skierować bezrobotnego bez prawa do zasiłku korzystającego ze świadczeń z pomocy społecznej do wykonywania prac społecznie użytecznych na terenie gminy, w której bezrobotny zamieszkuje lub przebywa, w wymiarze do 10 godzin w tygodniu. Do wykonywania prac społecznie użytecznych mogą być kierowane również osoby uczestniczące w kontrakcie socjalnym, indywidualnym programie usamodzielniania, lokalnym programie pomocy społecznej lub indywidualnym programie zatrudnienia socjalnego, jeżeli podjęły uczestnictwo w tych formach w wyniku skierowania urzędu pracy na podstawie art. 50 ust. 2 ustawy z dnia 20 kwietnia 2004r. o promocji zatrudnienia i instytucjach rynku pracy (Dz. U. z 2008r. nr 69, poz. 415 ze zm.)

W okresie: kwiecień - październik 2011 r. na terenie powiatu kołobrzесьkiego do prac społecznie użytecznych skierowano 61 osób bezrobotnych.

- **dotacje na rozpoczęcie działalności gospodarczej - kwota przeznaczona na podjęcie działalności gospodarczej to 626 079 zł.**

Osoba bezrobotna zarejestrowana w urzędzie pracy, która chce założyć własną firmę może wystąpić do urzędu pracy o przyznanie jednorazowo środków na rozpoczęcie własnej działalności gospodarczej. Wysokość dotacji nie może przekroczyć 600% przeciętnego wynagrodzenia. Przeciętne wynagrodzenie jest przyjmowane na dzień złożenia wniosku i oznacza przeciętne wynagrodzenie w poprzednim kwartale, od pierwszego dnia następnego miesiąca po ogłoszeniu przez Prezesa Głównego Urzędu Statystycznego w Monitorze Polskim na podstawie art. 20 pkt 2 ustawy z 17 grudnia 1998 r. o emeryturach i rentach z Funduszu Ubezpieczeń Społecznych (Dz. U. z 2004 r., Nr 39, poz. 359 ze zm.). Przeciętna wysokość jednorazowych środków na podjęcie działalności gospodarczej w 2011r. wyniosła 17.000 zł. Udzielono 44 dotacje na rozpoczęcie działalności gospodarczej.

- **refundacja kosztów wyposażenia stanowiska pracy - kwota przeznaczona na refundację kosztów utworzenia stanowiska pracy to 629 984 zł**

Refundację kosztów wyposażenia lub doposażenia stanowiska pracy dla bezrobotnego może otrzymać pracodawca, który zatrudnia (przez 24 miesiące w pełnym wymiarze czasu pracy) skierowanego do pracy bezrobotnego. Wysokość refundacji określa umowa zawarta pomiędzy pracodawcą a Starostą Kołobrzесьkim. Refundacja nie może jednak przekroczyć 600% przeciętnego wynagrodzenia. Przeciętna wysokość refundacji w 2011r. wyniosła 18.500 zł. Wyposażono lub doposażono 37 stanowisk pracy.

- **badania lekarskie** - celem przeprowadzenia badań lekarskich jest stwierdzenie zdolności bezrobotnego/poszukującego pracy do wykonywania pracy, uczestnictwa w szkoleniu lub przygotowaniu zawodowym dorosłych, odbywania stażu, wykonywania prac społecznie użytecznych, określenia szczególnych predyspozycji psychofizycznych wymaganych do wykonywania zawodu.

Kwota wydatkowana na badania lekarskie wyniosła: **3.575,00 zł;**



## 5.2 POZOSTAŁE ŚRODKI WYDATKOWANE PRZEZ POWIATOWY URZĄD PRACY W KOŁOBRZEGU

a) wysokość składki na ubezpieczenie zdrowotne wyniosła:

- osoby z prawem do zasiłku – 498.519,29 zł (w 2010 r. była to kwota 478.585,86 zł);
- osoby bez prawa do zasiłku – 2.003.573,69 zł (w 2010 r. była to kwota 1.971.073,17 zł);

Przeciętna liczba bezrobotnych, za miesiąc za które opłacano składki to 3.178 osób;

b) wysokość wypłaconych zasiłków:

w 2010 roku

- 5.065.280,48 zł, w tym składka emerytalna, rentowa 1.246.429,47 zł

w 2011 roku

- 5.140.118,79 zł, w tym składka emerytalna, rentowa 1.314.660,79 zł

## 5.3 PROGRAM FINANSOWANY ZE ŚRODKÓW EUROPEJSKIEGO FUNDUSZU SPOŁECZNEGO

Powiatowy Urząd Pracy w Kołobrzegu w 2011 roku realizował projekt systemowy w ramach Priorytetu VI – Rynek otwarty dla wszystkich, Działania 6.1 – Poprawa dostępu do zatrudnienia oraz wspierania aktywności zawodowej w regionie, Poddziałania 6.1.3 – Poprawa zdolności do zatrudnienia oraz podnoszenie poziomu aktywności zawodowej osób bezrobotnych Programu Operacyjnego Kapitał Ludzki.

Projekt systemowy „Wygr@jmy Przyszłość” realizowany był w okresie od 01.01.2011 r. do 31.12.2011 r. W ramach realizowanego projektu udział w nim wzięło 129 osób zarejestrowanych w Powiatowym Urzędzie Pracy w Kołobrzegu jako osoby bezrobotne, z uwzględnieniem w szczególności osób znajdujących się w trudnej sytuacji na rynku pracy wymienionych w art. 49 ustawy o promocji zatrudnienia i instytucjach rynku pracy.

Zasadniczym celem projektu była aktywizacja zawodowa bezrobotnych prowadząca do podwyższenia ich statusu ekonomicznego i społecznego poprzez:

- Wsparcie aktywizującego i motywującego do ponownego wejścia na rynek pracy.
- Uzyskanie informacji o rynku pracy oraz ofertach pracy.
- Nabycie praktycznych umiejętności do samodzielnej pracy poprzez uczestnictwo w stażach.
- Otrzymanie wsparcia w formie dotacji na uruchomienie działalności gospodarczej.
- Zatrudnienie w formie wyposażenia lub doposażenia stanowiska pracy dla osoby bezrobotnej.

Grupę docelową w projekcie co najmniej w 35% stanowiły osoby z poniższych grup (jednej lub kilku):

- kobiet w szczególności powracających na rynek pracy po przerwie związanej z urodzeniem i wychowaniem dziecka,
- osób poniżej 25 roku życia,
- osób powyżej 50 roku życia.

Projekt był skierowany do bezrobotnych osób niepełnosprawnych w proporcji co najmniej takiej samej jak proporcja osób niepełnosprawnych zarejestrowanych w rejestrze danego Powiatowego Urzędu Pracy w stosunku do ogólnej liczby zarejestrowanych osób bezrobotnych (wg stanu na dzień złożenia wniosku o dofinansowanie).

Działania w projekcie, które były zrealizowane w 2011 roku były:

1. Organizacja staży, z której skorzystało 89 osób bezrobotnych zarejestrowanych w Powiatowym Urzędzie Pracy w Kołobrzegu, z czego 35 osób kontynuowało staże z roku 2010, łączna kwota: 463 200,00 zł

2. Udzielenie jednorazowych środków na rozpoczęcie działalności gospodarczej, z którego skorzystało 37 osób bezrobotnych na łączną kwotę 521 000,00 zł
3. Refundacja wyposażenia lub doposażenia stanowiska pracy dla skierowanych osób bezrobotnych zarejestrowanych w Powiatowym Urzędzie Pracy w Kołobrzegu dla 5 stanowisk pracy na łączną kwotę 94 000,00 zł.

Na realizację zadań współfinansowanych z Europejskiego Funduszu Społecznego w projekcie „Wygramy Przyszłość” w 2011 roku przeznaczona została kwota **1 078 200,00 zł**.

## 6. AKTYWNE DZIAŁANIA URZĘDU PRACY OGRANICZAJĄCE BEZROBOCIE

### 6.1. POŚREDNICTWO PRACY

Pośrednictwo pracy polega na udzielaniu pomocy bezrobotnym i innym osobom poszukującym pracy w znalezieniu odpowiedniego zatrudnienia oraz pracodawcom w znalezieniu odpowiednich pracowników.

**Realizowane jest nieodpłatnie na zasadach:**

- dostępności usług dla bezrobotnych, poszukujących pracy i pracodawców,
- dobrowolności - oznaczającej wolne od przymusu korzystanie z usług pośrednictwa pracy przez osoby zarejestrowane w PUP,
- jawności - oznaczającej, że każde wolne miejsce pracy zgłoszone do urzędu pracy jest podawane do wiadomości bezrobotnym i poszukującym pracy,
- równości - oznaczającej obowiązek udzielania wszystkim poszukującym pracy pomocy w znalezieniu zatrudnienia lub innej pracy zarobkowej bez względu na płeć, wiek, niepełnosprawność, rasę, pochodzenie etniczne, narodowość, orientację seksualną, przekonania polityczne i wyznanie religijne lub przynależność związkową.

Do szczególnych form prowadzenia pośrednictwa pracy należą giełdy i targi pracy. Giełdy pracy organizowane są w sytuacji, gdy istnieje potrzeba bezpośredniego spotkania pracodawcy lub kilku pracodawców z większą grupą osób poszukujących pracy, w jednym lub w kilku zawodach. Ta forma pośrednictwa pracy stwarza możliwość bezpośrednich rozmów pomiędzy pracodawcami i potencjalnymi kandydatami, dzięki którym istnieje szansa na szybkie uzupełnienie wolnych miejsc pracy przez odpowiednich kandydatów.

W 2011 r. Powiatowy Urząd Pracy w Kołobrzegu zorganizował 6 giełd pracy:

- w dniu 21.01.2011 r. - giełda dotyczyła stanowiska „pracownik ochrony”. Na giełdę zaproszonych zostało 47 osób bezrobotnych, zgłosiło się 26 osób, 11 osób odmówiło podjęcia pracy;
- w dniu 04.02.2011 r. - giełda dotyczyła stanowiska „przetwórcy ryb”. Na giełdę zaproszonych zostało 69 osób bezrobotnych, zgłosiło się 31 osób, 10 osób odmówiło podjęcia pracy; 2 osoby podjęły zatrudnienie;
- w dniu 01.07.2011 r. - giełda dotyczyła stanowiska „przetwórcy ryb”. Na giełdę zaproszonych zostało 31 osób bezrobotnych, zgłosiło się 13 osób, 5 osób odmówiło podjęcia pracy, 1 osoba podjęła pracę;
- w dniu 14.07.2011 r. - giełda dotyczyła stanowiska: „osoba sprzątająca”. Na giełdę zaproszonych zostało 18 osób bezrobotnych, zgłosiło się 16 osób, 1 osoba podjęła pracę;
- w dniu 12.08.2011 r. - giełda dotyczyła stanowiska „kierownik marketu”; z-ca kierownika marketu; sprzedawca. Na giełdę zaproszone zostały 32 osoby bezrobotne, zgłosiły się 14 osoby, 1 osoba odmówiła podjęcia pracy
- w dniu 03.11.2011r. - giełda dotyczyła stanowiska „przetwórcy ryb”. Na giełdę zaproszonych zostało 45 osób, zgłosiły się 26 osoby, 12 osób odmówiło podjęcia pracy.

W dniu 30.06.2011r. roku pracownicy z Powiatowego Urzędu Pracy w Kołobrzegu uczestniczyli w spotkaniu rekrutacyjnym, w związku z naborem na stanowisko „osoba sprzątająca” dla osób z orzeczoną grupą.

W dniu 15.04.2011 r. w Sali Konferencyjnej Urzędu Miasta odbyły się Targi Pracy w branży gastronomiczno - hotelarskiej, zorganizowane przez Powiatowy Urząd Pracy w Kołobrzegu, pod

honorowym patronatem Starosty Kołobrzeskiego Tomasza Tamborskiego. Targi Pracy miały na celu promocję zatrudnienia oraz aktywizację lokalnego rynku pracy. Udział wzięło 16 pracodawców, którzy prezentowali oferty pracy takie jak: pokojowa, recepcja, recepcja SPA, kierownik recepcji, kelner, barman, pomoc kuchenna, fizjoterapeuta, masażysta.

W Targach Pracy udział wzięło około 200 potencjalnych pracowników. Osoby zainteresowane podjęciem pracy do dyspozycji miały wiele wolnych miejsc pracy oferowanych przez pracodawców oraz oferty pracy z ogólnego pośrednictwa, w tym także oferty stażu i pracy za granicą. Na zaproszenie Powiatowego Urzędu Pracy w Kołobrzegu udział w Targach wzięła również Państwowa Inspekcja Pracy, której przedstawiciel odpowiadał na wszystkie pytania dotyczące prawa pracy.

Osoby chętne mogły również porozmawiać z przedstawicielami Wojewódzkiego Urzędu Pracy w Szczecinie, którzy odpowiadali na wszystkie pytania dotyczące pracy za granicą, służyły również pomocą z zakresu doradztwa zawodowego.

W dniu 18.04.2011 r. w Zespole Szkół Policealnych w Kołobrzegu odbyły się Targi Edukacyjne podczas których doradcy zawodowi przedstawiali uczniom informacje dotyczące usług proponowanych przez Urząd Pracy.

- **oferty pracy**

W 2011 r. do Powiatowego Urzędu Pracy w Kołobrzegu wpłynęło 1490 ofert pracy, w roku 2010 były to 1991 oferty. Oferty dotyczyły przede wszystkim zatrudnienia w sektorze prywatnym. Najwięcej ofert pracy wpłynęło w miesiącu czerwcu 2011 r. – 203 oferty.

Dominowały wolne miejsca pracy dla: przetwórcy ryb, kucharzy, kelnerów – barmanów, sprzedawców, fizjoterapeutów, pomocy kuchennej, pracowników biurowych, pracowników budowlanych.

- **podjęcia pracy**

W 2011 r. w powiecie kołobrzeskim pracę podjęło 2430 osób ( 2010 r. było to 2387 osób), z czego:

- pracę niesubsydiowaną                    - 2275 osób
- pracę subsydiowaną                        - 155 osób

Największa liczba bezrobotnych otrzymała zatrudnienie w miesiącu maju - 338 osób.

## **EURES – Europejskie Służby Zatrudnienia**

**EURES** (European Employment Service) jest programem międzynarodowego pośrednictwa pracy. Ma na celu umożliwienie poszukiwania pracy poza terenem własnego kraju, ułatwienie swobodnego przepływu informacji dotyczących miejsc pracy w Europie. Sieć EURES obejmuje państwa należące do Europejskiego Obszaru Gospodarczego (EOG), w skład którego wchodzi państwa Unii Europejskiej oraz Norwegia, Islandia i Szwajcaria. Współpracują z programem Publiczne Służby Zatrudnienia, związki zawodowe, organizacje pracodawców z poszczególnych państw.

**Usługi EURES** są przeznaczone zarówno dla pracodawców, jak i osób poszukujących pracy. Na usługi te składają się działania z zakresu pośrednictwa, doradztwa, rekrutacji.

### **Zadania EURES:**

- pomoc osobom poszukującym pracy w krajach EOG w znalezieniu odpowiedniej oferty pracy
- poradnictwo w zakresie możliwości podjęcia zatrudnienia, umiejętności zawodowych, oceny kwalifikacji i możliwości rozwoju,
- pomoc pracodawcom w znalezieniu pracowników posiadających odpowiednie kwalifikacje,
- pośredniczenie w kontaktach między bezrobotnymi i poszukującymi pracy a pracodawcami,

- informowanie o specyfice rynków pracy oraz warunkach życia w poszczególnych krajach, wymiana informacji między służbami zatrudnienia państw członkowskich UE o wolnych miejscach pracy.

W Powiatowym Urzędzie Pracy w Kołobrzegu można uzyskać informacje dotyczące ofert pracy za granicą. Przekazujemy informacje o warunkach życia w danym kraju. Pomagamy kontaktować się z instytucjami, które wydają niezbędne do wyjazdu dokumenty.

W ramach tego programu w 2011 r. wpłynęły oferty z takich krajów jak: Belgia, Cypr, Dania, Czechy, Estonia, Francja, Grecja, Hiszpania, Holandia, Irlandia, Malta, Niemcy, Norwegia, Szwajcaria, Szwecja, Wielka Brytania i Włochy. Można zauważyć, że zmniejsza się liczba ofert do Wielkiej Brytanii, Irlandii oraz krajów skandynawskich. Natomiast coraz więcej miejsc pracy oferują Niemcy, w związku z otwarciem rynku pracy dla pracowników z Polski.

Oferty dotyczą takich branż jak:

- Gastronomia / hotelarstwo (szefowie kuchni, kucharze, recepcjoniści, pomoce kuchenne, kelnerzy, kierownicy restauracji),
- Medyczna (lekarze, pielęgniarki, farmaceuci, opiekunowie osób starszych)
- Mechaniczno-produkcyjna (inżynierowie, monterzy, mechanicy, ślusarze, spawacze, elektrycy)
- Rolnictwo / ogrodnictwo (prace sezonowe przy uprawach i zbiorach, pakowacze, sortowacze, kierowcy)
- Budownictwo (betoniarze, zbrojarze, stolarze, malarze, murarze, dekarze)
- Krawiectwo (krawcowe, szwaczki)
- Rzeźnictwo (rzeźnicy, wykrawacze)

## 6.2. PORADNICTWO ZAWODOWE

Poradnictwo zawodowe to proces, w którym doradca zawodowy pomaga w wyborze lub zmianie zawodu, kierunku kształcenia i szkolenia zawodowego, uwzględniając możliwości psychofizyczne i sytuację życiową klienta, a także potrzeby rynku pracy.

Doradcy zawodowi w urzędzie pracy świadczą następujące usługi:

- udzielają porad z wykorzystaniem określonych metod ułatwiających wybór zawodu, zmianę kwalifikacji, podjęcie lub zmianę zatrudnienia w tym badaniu zainteresowań i predyspozycji zawodowych,
- udzielają pomocy w wyborze odpowiedniego zawodu i miejsca zatrudnienia,
- kierują osoby bezrobotne do lekarza medycyny pracy celem ustalenia zdolności do wykonywania pracy, uczestnictwa w szkoleniu lub przygotowaniu zawodowym dorosłych, odbywaniu stażu, wykonywania prac społecznie użytecznych, określenia szczególnych predyspozycji psychofizycznych wymaganych do wykonywania zawodu.
- pomagają zbadać przydatność do określonego zawodu przy wykorzystaniu standardowych metod pomiaru,
- prowadzą warsztaty aktywnego poszukiwania pracy,
- udostępniają wzory CV, listów motywacyjnych, kwestionariuszy osobowych,
- udzielają informacji o istniejących portalach i stronach internetowych dotyczących ofert pracy,
- udzielają informacji o zawodach /udostępnianie przewodników po zawodach/, rynku pracy, możliwości kształcenia,
- pomagają sporządzić Indywidualny Plan Działania,

- udzielają pracodawcom pomocy w doborze kandydatów do pracy, w szczególności na udzielaniu informacji i doradztwie w tym zakresie

Liczba świadczonych usług dla osób bezrobotnych w ramach porad indywidualnych w 2011 roku wyniosła 3311. Przeprowadzono 1570 rozmów wstępnych.

Zadania zawodowe z zakresu doradztwa zawodowego dotyczyły pomocy dla:

- osób posiadających doświadczenie zawodowe, które muszą lub chcą dokonać zmiany zawodu,
- osób zamierzających uzupełnić wiadomości i umiejętności zawodowe,
- klientów mających kłopoty z przystosowaniem zawodowym,
- klientów posiadających deficyt w zakresie umiejętności poszukiwania pracy.

Z indywidualnych porad zawodowych najczęściej korzystały osoby z wykształceniem gimnazjalnym, policealnym i średnim zawodowym jak również z zasadniczym zawodowym.

Przy uwzględnieniu okresu pozostawania w ewidencji osób bezrobotnych najliczniejszą grupę stanowiły osoby pozostające bez pracy przez okres do 6 miesięcy oraz od 6 do 12 miesięcy.

**Indywidualnymi planami działania** doradcy zawodowi objęli w 2011 roku 1.099 osób bezrobotnych.

Poradnictwo zawodowe świadczone jest również w formie grupowej. W ramach poradnictwa grupowego w roku 2011 przeprowadzono 8 spotkań dla 100 osób bezrobotnych. Wśród uczestników spotkań grupowych dominującą grupę stanowili bezrobotni powyżej 12 miesięcy / 65 / oraz powyżej 50 roku życia / 45 /.

Celem sesji grupowych była pomoc w poznaniu swojej sytuacji na lokalnym rynku pracy, pomoc w podejmowaniu decyzji mających na celu skuteczne pozyskanie zatrudnienia, zmniejszanie deficytu w zakresie autoprezentacji i znajomości metod poszukiwania pracy.

Spotkania grupowe obejmowały również ćwiczenia symulacyjne rozmów kwalifikacyjnych z pracodawcami, naukę redagowania podania o pracę, życiorysu, listu motywacyjnego. Stwarzały możliwość zdobycia informacji na temat własnych predyspozycji zawodowych.

Kolejnym aspektem pracy doradców zawodowych w 2011 roku była **informacja zawodowa**.

Doradcy zawodowi udzielili 293 indywidualnych informacji zawodowych.

Grupowa informacja zawodowa realizowana była dla 160 osób, w tym dla 71 kobiet.

Tematyka spotkań informacyjnych dotyczyła usług rynku pracy, form wsparcia proponowanych przez urząd pracy, informacji o zawodach i ogólnej sytuacji na rynku pracy, możliwościach uzyskania lub zmiany kwalifikacji zawodowych.

Doradcy zawodowi skierowali 74 osoby bezrobotne do lekarza medycyny pracy /74osoby/ w celu ustalenia zdolności do wykonywania pracy, uczestnictwa w szkoleniu lub odbywaniu stażu.

## 7. POZOSTAŁA DZIAŁALNOŚĆ POWIATOWEGO URZĘDU PRACY

W 2011r. Powiatowy Urząd Pracy w Kołobrzegu kontynuuje realizację porozumienia dotyczącego projektu systemowego w ramach priorytetu VII Program Operacyjny Kapitał Ludzki współfinansowanego ze środków Europejskiego Funduszu Społecznego pn. *Jesteśmy aktywni*. Liderem projektu jest Powiat Kołobrzegi, partnerami projektu są: Powiatowe Centrum Pomocy Rodzinie, Miejski Ośrodek Pomocy Społecznej, Gminny Ośrodek Pomocy Społecznej w Kołobrzegu, Gminny Ośrodek Pomocy Społecznej w Siemysłu, Gminny Ośrodek Pomocy Społecznej w Rymaniu, Gminny Ośrodek Pomocy Społecznej Ustroniu Morskim, Gminny Ośrodek Pomocy Społecznej w Dygowie oraz Gminny Ośrodek Pomocy Społecznej w Gościnnie.

Celem ogólnym projektu jest umożliwienie osobom wykluczonym zagrożeniem społecznym dostępu do aktywnych form integracji społecznej, a także poprawa skuteczności funkcjonowania Ośrodków Pomocy Społecznej Powiatu Kołobrzegi, Powiatowego Centrum Pomocy Rodzinie i Powiatowego Urzędu Pracy.

Celami szczegółowymi projektu są:

- kompleksowe wsparcie osób zagrożonych wykluczeniem społecznym i stworzenie im warunków niezbędnych do integracji ze społeczeństwem,
- wypracowanie skutecznych i nowoczesnych form wsparcia klientów pomocy społecznej przez instytucje pomocy i integracji społecznej,

- poprawa dostępu do rynku pracy osób zagrożonych wykluczeniem społecznym.

W 2011 r. Powiatowe Centrum Pomocy Rodzinie w Kołobrzegu objęło instrumentami aktywnej integracji 3 grupy docelowe Beneficjentów Ostatecznych:

1. Osoby niepełnosprawne - 40 uczestników,
2. Młodzież z rodzin zastępczych w wieku od 15 do 18 lat - 20 uczestników,
3. Młodzież w wieku od 18 do 25 lat pochodząca z rodzin zastępczych kontynuująca naukę - 9 uczestników.

Po zrekrutowaniu uczestników do projektu, każda z grupy uczestników odbył indywidualne konsultacje z psychologiem, z doradcą zawodowym i z pedagogiem młodzież.

Na podstawie konsultacji specjalistycznych stworzona dla każdego uczestnika projektu Indywidualny Plan Działań, w którym określono potencjał i potrzeby uczestników projektu, a także nakreślono szkolenia i warsztaty, które były zgodne z predyspozycjami posiadanymi przez uczestników. Powyższa diagnoza sprawiła, że działania w ramach aktywnej integracji były odpowiednio dobrane do każdego uczestnika.

Ogólnie w projekcie w 2011 r. udział wzięło 179 osób (w tym 110 kobiet). Wkład własny w 2011 r. wyniósł: 171 150,60 zł.