



**POWIATOWY URZĄD PRACY
W KOŁOBRZEGU**

78-100 KOŁOBRZEG, ul. Ratuszowa 13

tel/fax +48 94 352 41 33

e-mail: szkg@praca.gov.pl <http://pupkolobrzeg.finn.pl>

**BEZROBOCIE
W POWIECIE KOŁOBRZESKIM
w 2010r.**

SPIS TREŚCI

	strona
1. Ogólne tendencje zachodzące na rynku pracy	3
2. Terytorialne zróżnicowanie liczby bezrobotnych.....	5
3. Struktura bezrobotnych	
3.1. Bezrobotne kobiety	6
3.2. Bezrobotni zwolnieni z przyczyn dotyczących zakładu pracy.....	7
3.3. Bezrobotni według wieku	7
3.4. Bezrobotni według poziomu wykształcenia	9
3.5. Bezrobotni według czasu pozostawania bez pracy	10
3.6. Bezrobotni według stażu pracy	11
3.7. Bezrobotni z prawem do zasiłku.....	12
3.8. Bezrobotni niepełnosprawni	13
3.9. Poszukujący pracy	13
4. Wsparcie finansowe dodatek aktywizacyjny.....	13
5. Przeciwdziałanie skutkom bezrobocia.....	14
5.1. Programy Rynku Pracy.....	14
5.2. Program finansowany ze środków EFS.....	17
6. Aktywne działania Rynku Pracy ograniczające bezrobocie.....	18
6.1. Pośrednictwo Pracy.....	18
6.2. Poradnictwo Zawodowe.....	20
7. Pozostała działalność Powiatowego Urzędu Pracy.....	21

1. OGÓLNE TENDECJE ZACHODZĄCE NA RYNKU PRACY

Na dzień 31 grudnia 2010r. bezrobocie w Powiecie Kołobrzeskim wzrosło w stosunku do grudnia ubiegłego roku o 90 osób. Stopa bezrobocia dla Powiatu Kołobrzeskiego na dzień 31.12.2010r. wynosiła 11,9%, w Województwie Zachodniopomorskim 17,4%, a w całym kraju 12,3%. Dla porównania w miesiącu czerwcu 2010r. w naszym powiecie stopa bezrobocia wynosiła 9,7%, w województwie 15,9%, a w kraju 12,3%. Ponad połowę ogółu bezrobotnych stanowią mężczyźni 52,4%, w stosunku do miesiąca listopada odnotowano tylko niewielki wzrost o 0,9%. Udział osób bezrobotnych długotrwale pozostających bez pracy pozostaje na niezmiennym poziomie. W grudniu 2010r. stanowili oni prawie 40% ogółu osób bezrobotnych (wobec 40,19% w miesiącu listopadzie). Nadal wysoki jest udział osób młodych, poniżej 25 roku życia, na koniec roku stanowili oni 18% ogółu osób pozostających bez pracy. Dla porównania osoby powyżej 50 roku życia stanowiły 28,4%, a osoby pochodzące z obszarów wiejskich 51% ogółu liczby osób zarejestrowanych. W grudniu 2010r. pracodawcy zgłosili do urzędu 176 ofert pracy o 100 więcej niż w poprzednim miesiącu. Pomimo tego faktu liczba podjęć pracy zmalała w stosunku do miesiąca listopada o 16. Najwyższe bezrobocie na terenie województwa zachodniopomorskiego na koniec 2010 roku utrzymuje się w powiecie białogardzkim 29,3%, łobeskim 28,2%, pyrzyckim 27,1% oraz świdwińskim 27%. Powiat kołobrzeski ze stopą bezrobocia na poziomie 11,9% zajmuje pod tym względem 4 miejsce (po Szczecinie 9,5%, Koszalinie 10,7% i Świnoujściu 11,1%).

W 2010r. stopa bezrobocia na terenie Powiatu Kołobrzeskiego przedstawiała się w następujący sposób:

01/2010	02/2010	03/2010	04/2010	05/2010	06/2010
13,3%	13,7%	13%	11,9%	11,1%	9,7%
07/2010	08/2010	09/2010	10/2010	11/2010	12/2010
9,1%	9,3%	9,8%	10,9%	11,5%	11,9%

W Województwie Zachodniopomorskim w stopa bezrobocia przedstawiała się następująco:

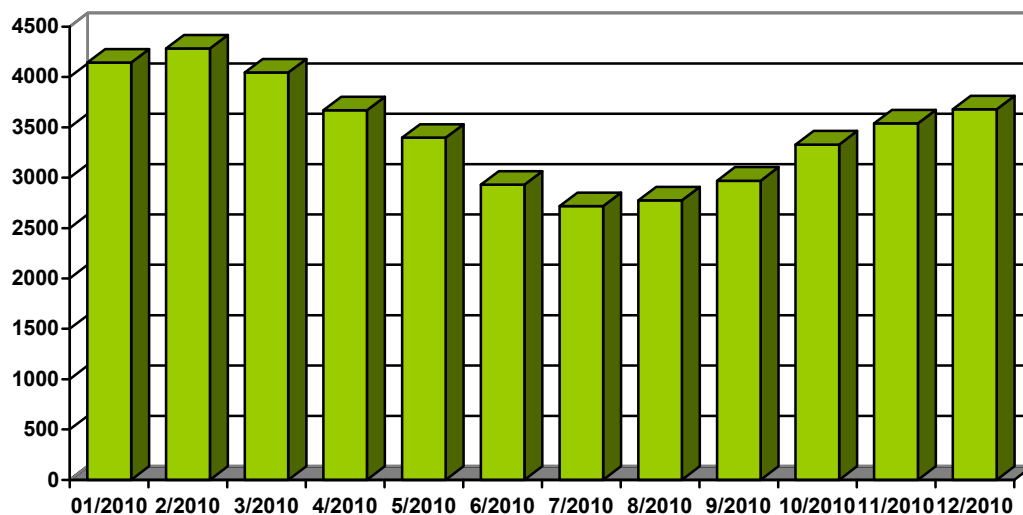
01/2010	02/2010	03/2010	04/2010	05/2010	06/2010
18,3%	18,6%	18,3%	17,3%	16,7%	15,9%
07/2010	08/2010	09/2010	10/2010	11/2010	12/2010
15,7%	15,6%	15,9%	16,1%	16,6%	17,4%

Liczba bezrobotnych zarejestrowanych w poszczególnych gminach powiatu kołobrzeskiego w 2010r. kształtowała się następująco:

Tabela nr 3

	31.01 2010	28.02 2010	31.03 2010	30.04 2010	31.05 2010	30.06 2010	31.07 2010	31.08 2010	30.09 2010	31.10 2010	30.11 2010	31.12 2010
OGÓLEM	4.144	4.284	4.044	3.670	3.396	2.929	2.717	2.775	2.969	3.329	3.540	3.679
MIASTO KOŁOBRZEG	2.039	2.119	2.016	1.825	1.701	1.472	1.364	1.420	1.505	1.655	1.750	1.801
GMINY, W TYM	2.105	2.165	2.028	1.845	1.695	1.457	1.353	1.355	1.464	1.674	1.790	1.878
DYGOWO	406	415	353	317	275	254	233	249	281	312	329	339
	268	285	245	217	191	164	160	164	180	216	225	249

GOŚCINO												
KOŁOBRZEG	450	456	423	396	367	291	255	283	313	364	392	408
RYMAŃ	459	463	456	425	394	381	364	368	383	412	419	426
SIEMYŚL	235	263	291	270	265	210	195	192	192	214	221	230
USTRONIE MORSKIE	287	283	260	220	203	157	146	99	115	156	204	226



Wykres nr 1

Liczba bezrobotnych zarejestrowanych w poszczególnych gminach powiatu kołobrzskiego na koniec wybranych okresów (lata 2009-2010) kształtowała się następująco:

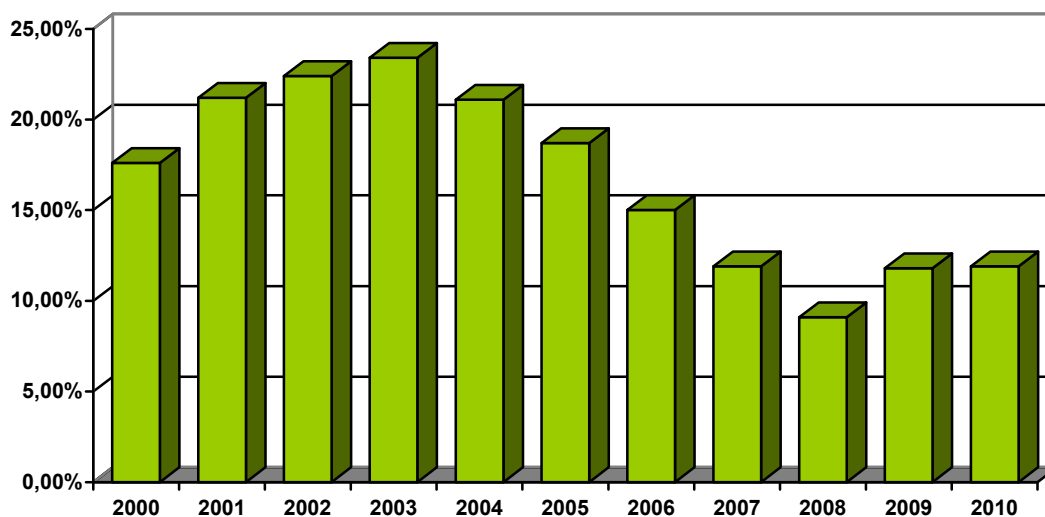
Tabela nr 4

WYSZCZE- GÓLNIENIE	I półrocze 2009	III kwartał 2009	IV kwartał 2009	I półrocze 2010	III kwartał 2010	IV kwartał 2010
<i>Ogółem</i>	2.706	2.746	3.590	2.929	2.969	3.679
<i>M. Kołobrzeg</i>	1.314	1.355	1.730	1.472	1.505	1.801
<i>Gminy, w tym:</i>	1.392	1.391	1.859	1.457	1.464	1.878
<i>G. Dygowo</i>	282	291	365	254	281	339
<i>G. Gościno</i>	136	137	226	164	180	249
<i>G. Kołobrzeg</i>	248	255	378	291	313	408
<i>G. Rymań</i>	355	346	419	381	383	426

G. Siemyśl	212	198	227	210	192	230
G. Ustronie Morskie	159	164	244	157	115	226

Na dzień 31 grudnia w ostatnich 11 latach bezrobocie w powiecie kołobrzeskim kształtowało się następująco:

Rok	2000	2001	2002	2003	2004	2005	2006	2007	2008	2009	2010
Stopa bezrobocia	17,6%	21,2%	22,4%	23,4%	21,1%	18,7%	15,00%	11,9%	9,1%	11,8%	11,9%
Liczba bezrobotnych ogółem	6123	7150	7592	7526	6690	5831	4589	3658	2921	3590	3680



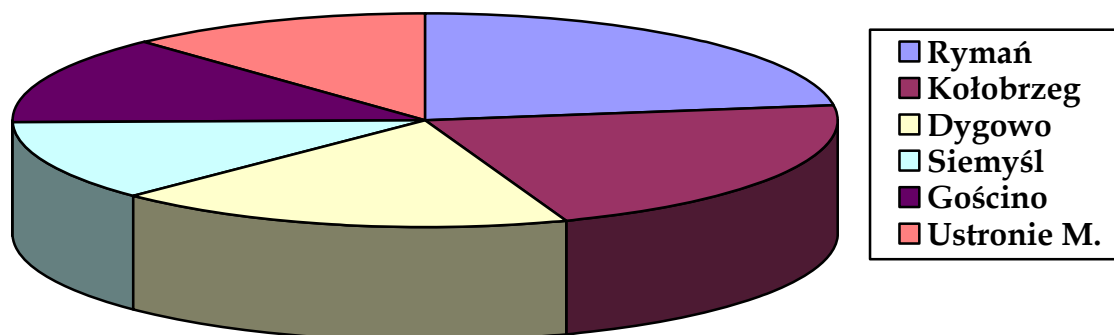
2. TERYTORIALNE ZRÓŻNICOWANIE LICZBY BEZROBOTNYCH

W miesiącu grudniu 2010r. w stosunku do analogicznego okresu 2009r. zwiększyła się liczba osób zarejestrowanych w Urzędzie Pracy w Kołobrzegu o 89 osób.

Bezrobocie dotyka zarówno tereny wiejskie jak i miasto. Głównym problemem z uzyskaniem zatrudnienia przez osoby mieszkające na terenach wiejskich jest odległość od miasta, co wiąże się z dojazdami i znacznymi kosztami oraz w przypadku kobiet brak opieki nad dziećmi.

Liczba osób bezrobotnych w poszczególnych gminach wiejskich na dzień 31.12.2010r. przedstawia się następująco:

- gmina Rymań 426 bezrobotnych (23%)
- gmina Kołobrzeg 408 bezrobotnych (22%)
- gmina Dygowo 339 bezrobotnych (18%)
- gmina Gościno 249 bezrobotnych (13%)
- gmina Siemyśl 230 bezrobotnych (12%)
- gmina Ustronie Morskie 226 bezrobotnych (12%)



Na koniec grudnia 2010 r. mieszkańcy wsi w powiecie kołobrzesckim stanowili 51% (1.878 osób), mieszkańcy Kołobrzegu 49% (1.801osób).

Struktura bezrobotnych na dzień 31 grudnia 2009r. i 31 grudnia 2010r.

	2009r.		2010r.	
	Liczebność	Udział	Liczebność	Udział
miasto Kołobrzeg	1731	48%	1801	
gminy	1859	52%	1878	

3. STRUKTURA BEZROBOTNYCH

3.1. BEZROBOTNE KOBIETY

Na dzień 31 grudnia 2010 r. w Powiatowym Urzędzie Pracy w Kołobrzegu zarejestrowanych było 1.751 kobiet (48 % ogółu bezrobotnych). Pomimo wzrostu ilości osób bezrobotnych (+90 osób) w porównaniu do analogicznego okresu 2009r. liczba kobiet zwiększyła się o 1 osobę. Procentowy udział kobiet w ogólnej liczbie bezrobotnych uległ zmniejszeniu o 1%.

W największym stopniu jest to widoczne w gminie Dygowo z 55% do 48%, w gminie Siemyśl z 51% do 46 % oraz dalej w gminie Rymań z 53% do 49% oraz w gminie Kołobrzeg z 51% do 48%

Natomiast w dwóch gminach nastąpił **wzrost**:

- gmina Gościno z 47% do 49%,
- gmina Ustronie Morskie z 50% do 56%

Udział kobiet w ogólnej liczbie zarejestrowanych bezrobotnych w poszczególnych gminach przedstawiał się następująco:

Wyszczególnienie	Ogółem		Kobiety		%	
	grudzień 2009	grudzień 2010	grudzień 2009	grudzień 2010	grudzień 2009	grudzień 2010
Ogółem	3590	3.679	1750	1751	49	48
M. Kołobrzeg	1731	1.801	793	831	46	46
Gminy, w tym:	1859	1.878	957	920	51	49
G. Dygowo	365	339	199	162	55	48
G. Gościno	226	249	107	122	47	49
G. Kołobrzeg	378	408	192	195	51	48

G. Rymań	419	426	223	209	53	49
G. Siemyśl	227	230	115	106	51	46
G. Ustronie M.	244	226	121	126	50	56

Wybrane kategorie **bezrobotnych kobiet** w ogólnej liczbie kobiet (1752):

- 339 osób w wieku 18 – 24 lat
- 520 osoby w wieku 25 – 34 lat
- 173 osoby z wykształceniem wyższym
- 487 osób z wykształceniem średnim policealnym i zawodowym
- 502 osób z wykształceniem gimnazjalnym i niższym
- 214 osób posiadających staż pracy krótszy niż 1 rok
- 416 osoby bez stażu pracy
- 149 osób pozostających bez pracy powyżej 24 miesięcy
- 607 osób pozostających bez pracy od 1 do 3 miesięcy

3.2. BEZROBOTNI ZWOLNIENI Z PRZYCZYNY DOTYCZĄCYCH ZAKŁADU PRACY

Od stycznia do grudnia 2010 r. zarejestrowało się 2868 osób (78%) poprzednio pracujących, a w tej grupie 183 osoby zostały zwolnione z przyczyn dotyczących zakładu pracy (5% ogółu zarejestrowanych).

3.3. BEZROBOTNI WEDŁUG WIEKU

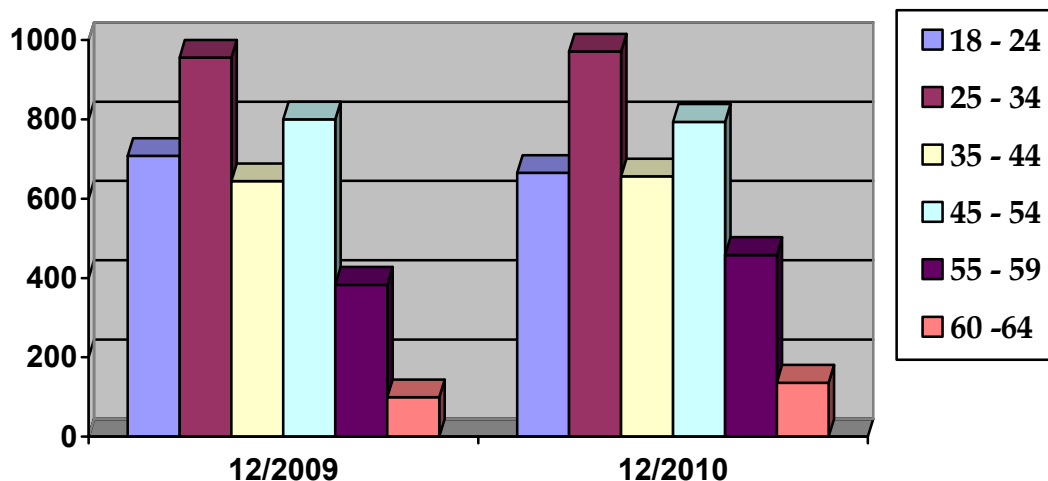
Na koniec grudnia 2010r. w porównaniu do analogicznego okresu ubiegłego roku, odnotowano znaczny wzrost w grupie od 55 do 59 lat (+75 osób), a także w grupie od 60 do 64 lat (+37 osób). W stosunku do ogólnej liczby zarejestrowanych bezrobotnych udział procentowy poszczególnych grup wiekowych kształtował się następująco:

- 18 – 24 - 18 %
- 25 – 34 - 26 %
- 35 – 44 - 18%
- 45 – 54 - 22 %
- 55 – 59 - 12 %
- 60 lat i więcej - 4 %.

Liczbę bezrobotnych w podziale wiekowym w końcu grudnia 2010r. przedstawia poniższe zestawienie:

Wiek	Grudzień 2009	Grudzień 2010	wzrost + spadek -
18 - 24	708	665	-43
25 - 34	956	971	+15
35 - 44	644	656	+12
45 - 54	800	794	-6

55 - 59	383	458	+75
60 - 64	99	136	+37



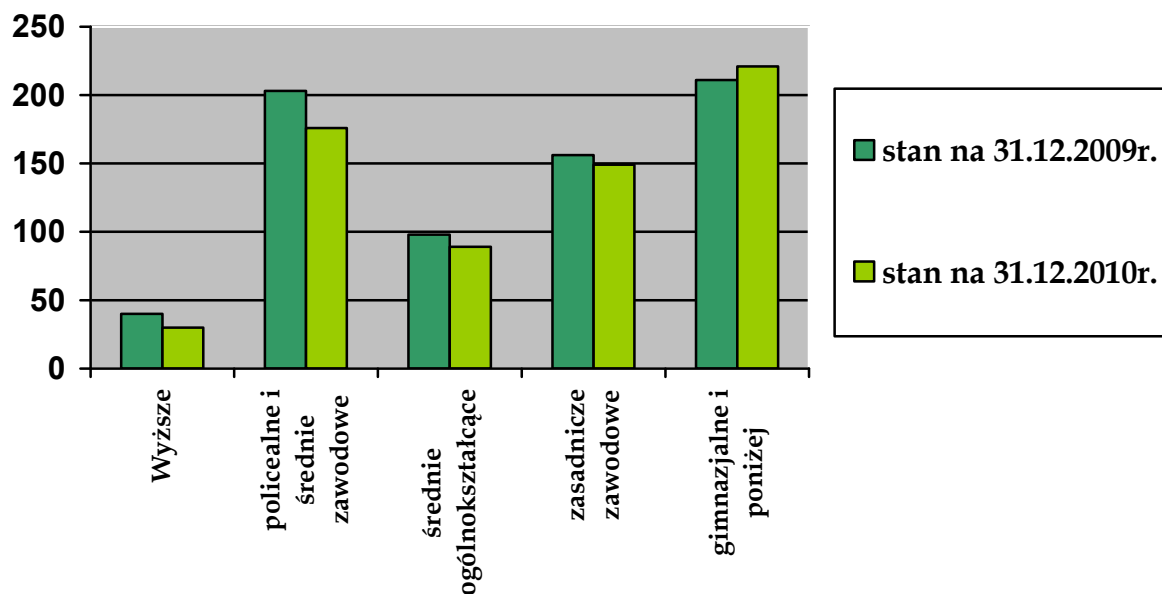
Najliczniejszą grupę stanowią osoby w wieku od 25 do 34 lat. Największym wzrostem liczby osób w porównaniu do analogicznego okresu 2009 r. charakteryzowała się grupa w wieku osób od 55 do 59 lat (łącznie 458 osób).

Bezrobotni powyżej 50 roku życia (łącznie 1045) pozostają bez pracy głównie od 1 do 3 miesięcy (29%), najczęściej posiadają wykształcenie zasadnicze zawodowe (39%), przeważnie mają wypracowany staż od 20 do 30 lat (35%).

W grudniu 2010 r. w Powiatowym Urzędzie Pracy w Kołobrzegu wśród zarejestrowanych bezrobotnych znajdowało się 665 bezrobotnych w wieku do 25 lat. Osoby te stanowiły 18% ogółu bezrobotnych, a więc zmniejszył się ich udział w stosunku do roku 2009 o 1,72%.

Liczbę osób bezrobotnych do 25 roku życia zarejestrowanych w PUP w Kołobrzegu z podziałem na poziom wykształcenia przedstawia poniższe zestawienie:

wykształcenie	liczba	Udział w %
wyższe	30	4,5
policealne i średnie zawodowe	176	26,5
średnie ogólnokształcące	89	13,4
zasadnicze zawodowe	149	22,4
gimnazjalne i poniżej	221	33,2

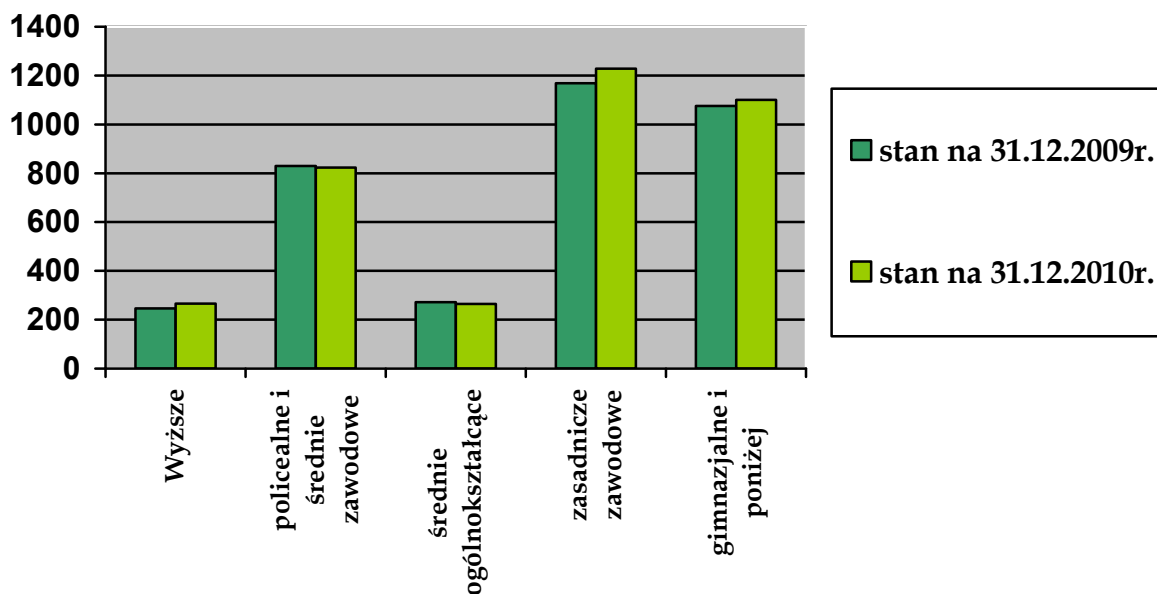


Największy odsetek stanowią młodzi z wykształceniem gimnazjalnym i poniżej (33,2%). Przeważa młodzież pozostająca bez pracy od 1 do 3 miesięcy (36,1%), bez stażu pracy (54%).

3.4. BEZROBOTNI WEDŁUG POZIOMU WYKSZTAŁCENIA

Bezrobotnych według poziomu wykształcenia na koniec grudnia 2010r. przedstawia poniższa tabela:

wykształcenie	Grudzień 2009	Grudzień 2010	wzrost + spadek -
wyższe	246	265	+19
policealne i średnie zawodowe	829	823	-6
średnie ogólnokształcące	272	264	-8
zasadnicze zawodowe	1168	1228	+60
gimnazjalne i poniżej	1075	1100	+25



Według stanu na dzień 31 grudnia 2010 r. udział procentowy bezrobotnych z podziałem na poziom wykształcenia przedstawiał się następująco:

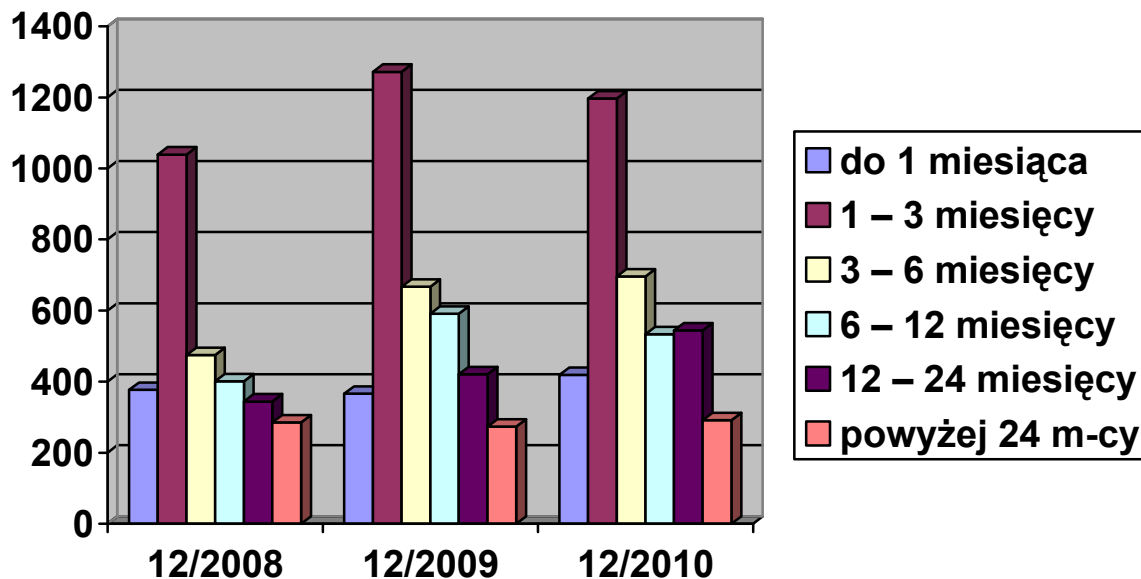
- wyższe - 7,2 %
- policealne i średnie zawodowe - 22,4 %
- średnie ogólnokształcące - 7,2 %
- zasadnicze zawodowe - 33,4 %
- gimnazjalne i poniżej - 29,9 %.

W stosunku do ubiegłego roku zwiększeniu uległa liczba bezrobotnych z wykształceniem: wyższym, zasadniczym zawodowym oraz gimnazjalnym i poniżej, najwięcej w grupie z wykształceniem zasadniczym zawodowym (+ 60 osób). W grupie osób z wykształceniem policealnym i średnim zawodowym nastąpił spadek o 6 osób, a w grupie osób z wykształceniem średnim ogólnokształcącym nastąpił spadek o 8 osób.

3.5. BEZROBOTNI WEDŁUG CZASU POZOSTAWANIA BEZ PRACY

Liczba bezrobotnych według czasu pozostawania bez pracy kształtowała się następująco:

Czas pozostawania bez pracy	Grudzień 2009	Grudzień 2010	wzrost + spadek -
do 1 miesiąca	366	419	+53
1 - 3 miesięcy	1272	1197	-75
3 - 6 miesięcy	667	696	+29
6 - 12 miesięcy	591	533	-58
12 - 24 miesięcy	421	544	+123
powyżej 24 miesięcy	273	291	+18



W 2010r. spadek liczby bezrobotnych wystąpił w dwóch grupach pozostawania bez pracy. Największy spadek mogliśmy zauważyć wśród bezrobotnych pozostających bez pracy od 1 do 3 miesięcy (spadek o 75 osób) oraz wśród osób zarejestrowanych od 6 do 12 miesięcy (spadek o 58 osób). Natomiast największy wzrost nastąpił w grupach od 12 do 24 miesięcy (+ 123 osoby).

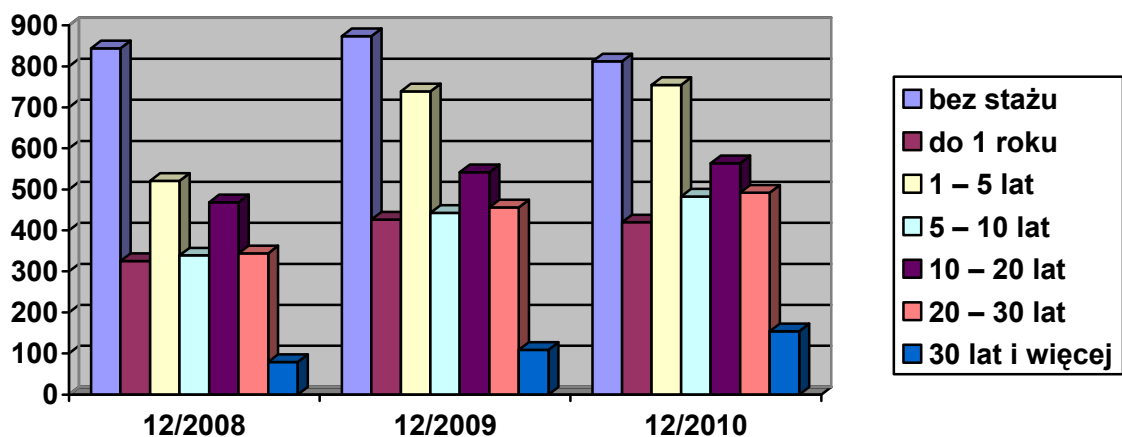
Biorąc pod uwagę kryterium wykształcenia najwięcej osób, które pozostają bez pracy powyżej 12 miesięcy jest wśród osób z wykształceniem gimnazjalnym i poniżej (23,4 %) oraz z wykształceniem zasadniczym zawodowym (24,3%). W kategorii wieku najwięcej osób zarejestrowanych powyżej 12 miesięcy jest w grupach od 25 do 34 lat - 19,2%, od 45 do 54 lat - 28,1%. Osoby zarejestrowane powyżej 12 miesięcy nie posiadające stażu pracy stanowią 26,2%.

3.6. BEZROBOTNI WEDŁUG STAŻU PRACY

W powiecie kołobrzeskim na koniec IV kwartału 2010 r. najliczniejszą grupę stanowiły osoby bez stażu pracy (22,1%).

Na koniec grudnia 2010 r. liczba bezrobotnych według stażu pracy kształtowała się następująco:

staż pracy	Grudzień 2009	Grudzień 2010	wzrost/ spadek
bez stażu	874	812	- 62
do 1 roku	427	420	- 7
1 – 5 lat	739	755	+ 16
5 – 10 lat	443	483	+ 40
10 – 20 lat	542	564	+ 22
20 – 30 lat	456	492	+ 36
30 lat i więcej	109	154	+ 45



W stosunku do ogólnej liczby zarejestrowanych bezrobotnych udział procentowy w poszczególnych grupach stażowych wynosił:

- bez stażu	- 22,1%
- do 1 roku	- 11,4%
- 1-5	- 20,5%
- 5-10	- 13,1%
- 10-20	- 15,3%
- 20-30	- 13,4%
- 30 i więcej	- 4,2%

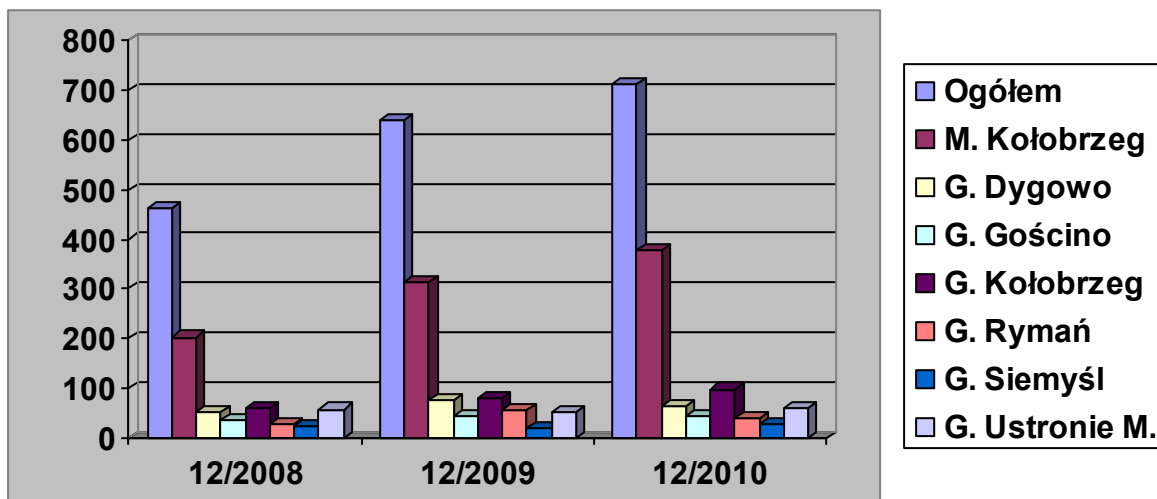
3.7. BEZROBOTNI Z PRAWEM DO ZASIŁKU

W dniu 31 grudnia 2010r. w Powiecie Kołobrzeskim zarejestrowanych było 712 bezrobotnych (w tym 368 kobiet) z prawem do zasiłku. Liczba ta w porównaniu do analogicznego okresu 2009 r. zwiększyła się o 71 osób.

Udział bezrobotnych uprawnionych do pobierania zasiłku wynosił 19,4% w ogólnej liczbie osób bezrobotnych.

Bezrobotnych z prawem do zasiłku na koniec grudnia 2010 r. przedstawia poniższe zestawienie:

Wyszczególnienie	Bezrobotni z prawem do zasiłku					
	Ogółem		Kobiety		% z prawem do zasiłku	
	Grudzień 2009	Grudzień 2010	Grudzień 2009	Grudzień 2010	Grudzień 2009	Grudzień 2010
Ogółem	641	712	318	368	18	19
M. Kołobrzeg	312	378	153	210	18	21
Gminy, w tym:	329	334	165	158	18	18
G. Dygowo	75	65	49	33	21	19
G. Gościno	45	45	19	17	20	18
G. Kołobrzeg	80	98	35	44	21	24
G. Rymań	56	39	22	15	13	9
G. Siemysł	21	27	10	8	9	12
G. Ustronie M.	52	60	30	41	21	27



3.8. BEZROBOTNI NIEPEŁNOSPRAWNI

W końcu grudnia 2010r. w Powiatowym Urzędzie Pracy w Kołobrzegu zarejestrowanych było 166 osób niepełnosprawnych, co stanowiło 4,5% ogółu bezrobotnych. Zarejestrowane kobiety niepełnosprawne stanowiły 33,7% w tej kategorii bezrobotnych. Prawo do zasiłku posiadały 33 osoby (w tym 16 kobiet).

W stosunku do analogicznego okresu 2009r. liczba niepełnosprawnych zmniejszyła się o 14 osób.

Wśród niepełnosprawnych bezrobotnych:

- 36,1% bezrobotnych jest w grupie wiekowej 45-54 lata,
- 35% posiada wykształcenie zasadnicze zawodowe,
- 42,2% posiada wykształcenie podstawowe lub niższe,
- 22,9% bezrobotnych ma wypracowany staż pracy od 20 do 30 lat,
- 84,3% bezrobotnych posiada lekki stopień niepełnosprawności.

Najczęściej występującą przyczyną niepełnosprawności jest dysfunkcja narządu ruchu (31,9%), choroby psychiczne (17,5%), choroby neurologiczne (10,2%), choroby narządu wzroku (8,4%) oraz epilepsje (7,2%).

3.9 POSZUKUJĄCY PRACY

W końcu grudnia 2010 r. zarejestrowanych było 49 osób (w tym 19 kobiet) jako osoby poszukujące pracy, w tym 17 osób posiadało orzeczenie o stopniu niepełnosprawności.

4. WSPARCIE FINANSOWE

dodatek aktywizacyjny - zgodnie z art. 48 ustawy z dnia 20 kwietnia 2004 r. o promocji zatrudnienia i instytucjach rynku pracy (Dz. U. z 2008r. nr 69 poz. 415 ze zm.) bezrobotnemu posiadającemu prawo do zasiłku przysługuje dodatek aktywizacyjny jeżeli:

- 1) w wyniku skierowania przez powiatowy urząd pracy podjął zatrudnienie w niepełnym wymiarze czasu pracy obowiązującym w danym zawodzie lub służbie i otrzymuje wynagrodzenie niższe od minimalnego wynagrodzenia za pracę - dodatek aktywizacyjny przysługuje w wysokości stanowiącej różnicę między minimalnym wynagrodzeniem a otrzymywanym wynagrodzeniem, nie większej jednak niż 50% zasiłku podstawowego przez okres, w jakim przysługiwałby bezrobotnemu zasiłek,
- 2) z własnej inicjatywy podjął zatrudnienie lub inną pracę zarobkową - dodatek aktywizacyjny

przysługuje w wysokości do 50% zasiłku podstawowego, przez połowę okresu, w jakim przysługiwałby bezrobotnemu zasiłek.

Dodatek aktywizacyjny nie przysługuje w przypadku:

- 1) skierowania bezrobotnego przez powiatowy urząd pracy do prac interwencyjnych, robót publicznych lub na stanowisko pracy, którego koszty wyposażenia lub doposażenia zostały zrefundowane zgodnie z art. 46 ust. 1 pkt 1 ww. ustawy,
- 2) podjęcia przez bezrobotnego z własnej inicjatywy zatrudnienia lub innej pracy zarobkowej u pracodawcy, u którego był zatrudniony lub dla którego wykonywał inną pracę zarobkową bezpośrednio przed zarejestrowaniem jako bezrobotny,
- 3) podjęcia przez bezrobotnego z własnej inicjatywy zatrudnienia lub innej pracy zarobkowej za granicą Rzeczypospolitej Polskiej u pracodawcy zagranicznego.

W roku 2010 dodatki przyznano i wypłacono 291 osobom:

miesiąc 2010r.	01	02	03	04	05	06	07	08	09	10	11	12
liczba osób	14	19	25	33	38	33	41	26	20	12	14	16

Wysokość dodatku aktywizacyjnego wynosi aktualnie 371,10 zł brutto miesięcznie, tj. w wysokości do 50% zasiłku podstawowego. Okres wypłaconego dodatku dla jednej uprawnionej osoby wyniósł średnio 4 miesiące – jest to uzależnione od ilości pozostałego do wykorzystania zasiłku dla bezrobotnych.

5. PRZECIWDZIAŁANIE SKUTKOM BEZROBOCIA

5.1. PROGRAMY RYNKU PRACY

Powiat Kołobrzescki otrzymał na realizację zadań na rzecz promocji zatrudnienia, łagodzenia skutków bezrobocia i aktywizację zawodową w 2010r. kwotę **7 536 900,00 zł**, w tym **2 637 900,00 zł** na realizację projektów PO KL Poddziałanie 6.1.3 współfinansowane z Europejskiego Funduszu Społecznego. Dodatkowo Powiatowy Urząd Pracy pozyskał środki z Rezerwy Ministra na realizację programu zwiększającego aktywność zawodową osób do 30 lat w kwocie **376 000 zł** oraz środki na rozwój małej i średniej przedsiębiorczości w kwocie **190 000 zł**.

Łączna kwota przeznaczona na realizację programów na rzecz promocji zatrudnienia, łagodzenia skutków bezrobocia na terenie Powiatu Kołobrzesckiego w 2010r. to **8 102 900 zł**. Środki zostały wykorzystane w 100%.

- **szkolenia bezrobotnych - kwota przeznaczona na realizację szkoleń oraz przekwalifikowania to łącznie 401 925 zł**

Urząd pracy inicjuje i organizuje szkolenia dla bezrobotnych i poszukujących pracy. Szkolenia mają na celu zwiększenie szans klientów urzędów pracy na znalezienie i utrzymanie zatrudnienia. W 2010r. organizowane były szkolenia grupowe oraz indywidualne.

W okresie styczeń-grudzień 2010r. na szkolenia skierowanych zostało 147 osób bezrobotnych, 53 osoby uczestniczyły w szkoleniu z aktywnego poszukiwania pracy w Klubie Pracy, 56 osób podjęło szkolenie grupowe:

- kelner-barman – 7 osób
- obsługa programów księgowych - 8 osób
- akademia przedsiębiorczości – 30 osób
- krawiec – 7 osób
- profesjonalna pokojowa – 4 osoby

38 osób odbyło szkolenia w trybie indywidualnym:

- transport drogowy taksówką – 5 osób
- kurs kwalifikacyjny działu pokładowego – 1 osoba
- eksploatacja urządzeń energetycznych gr. I i III – 1 osoba
- podstawowy kurs bezpieczeństwa - 5 osób
- renowacja mebli i przedmiotów zabytkowych – 1 osoba
- kwalifikacja wstępna dla prawa jazdy kat. D – 1 osoba
- przewóz rzeczy – 1 osoba
- operator wózków widłowych - 1 osoba
- operator koparki - 4 osoby
- odnowienie uprawnień pielęgniarских - 7 osób
- stylizacja paznokci – 1 osoba
- prawo jazdy kat. C - 1 osoba
- drwal – operator pilarki - 1 osoba
- prawo jazdy kat. CE - 2 osoba
- programowanie SIMATIC S7, cz. 1 – 1 osoba
- kurs dla kandydatów na grzyboznawców - 1 osoba
- przeszkolenie uzupełniającego w zakresie prawodawstwa weterynaryjnego oraz rozpoznawania i terapii chorób zwierząt - 1 osoba
- zasady GHP i GMP oraz wdrażanie i aktualizowanie systemu HACCP - 1 osoba (*finansowane ze środków funduszu PFRON*)
- fakturowanie na programach komputerowych - 1 osoba (*finansowane ze środków funduszu PFRON*)
- przewóz rzeczy- 1 osoba

- **staże – kwota wykorzystana na realizację staży to 2 726 120,00 zł.**

Staż dla osób bezrobotnych oznacza nabywanie przez bezrobotnego umiejętności praktycznych, niezbędnych do podjęcia pracy przez wykonywanie zadań w miejscu pracy bez nawiązania stosunku pracy z pracodawcą. Staż odbywa się na podstawie umowy zawartej przez Starostę za pośrednictwem urzędu pracy z pracodawcą wg programu dołączonego do złożonego wniosku, określającego nazwę zawodu, zakres zadań, rodzaj uzyskiwanych kwalifikacji i sposób ich potwierdzenia oraz opiekuna osoby objętej programem stażu:

1/Osoba będąca w szczególnej sytuacji na rynku pracy może zostać skierowana na staż na okres nie krótszy niż 3 miesiące i nie dłuższy niż 6 miesięcy (art. 49 ustawy).

2/Osoba bezrobotna do 25 roku życia oraz osoba, która w okresie 12 miesięcy od ukończenia szkoły wyższej nie ukończyła 27 roku życia może być skierowana na staż trwający od 3 do 12 miesięcy.

Bezrobotnemu na okres odbywania stażu zostaje przyznane stypendium w wysokości:

- 860,40 zł (od 01.01.2010r. do 31.05.2010r.)
- 890,60 zł(od 01.06.2010r.)

Bezrobotnemu odbywającemu staż pracodawca zobowiązany jest do udzielania dni wolnych w wymiarze 2 dni za każde 30 dni kalendarzowe odbywania stażu. Za dni wolne przysługuje stypendium. Za ostatni miesiąc odbywania stażu pracodawca jest obowiązany udzielić dni wolnych przed upływem terminu zakończenia stażu. Pracodawca po zakończeniu stażu wydaje opinię zawierającą informacje o realizowanych zadaniach oraz umiejętnościach praktycznych pozyskanych w trakcie stażu.

W 2010 r. na terenie powiatu kołobrzeskiego na staż skierowanych zostało 443 osoby bezrobotne m. in. na następujące stanowiska: pracownik biurowy, informatyk, pomoc muzealna, kosmetyczka, sekretarka, pracownik biblioteczny, pomoc nauczyciela, asystent bankowy, fryzjer, sprzedawca, asystent bankowości, pomocnik gospodarczy, recepcjonista.

- **prace interwencyjne – kwota przeznaczona na realizację to 63 615 zł**

Prace interwencyjne są pomocą publiczną w formie subsydiów płacowych na rekrutację pracownika znajdującego się w szczególnie niekorzystnej sytuacji lub bardzo niekorzystnej sytuacji. Urząd Pracy w razie braku możliwości zapewnienia bezrobotnym odpowiedniego zatrudnienia inicjuje oraz finansuje prace interwencyjne. Do wykonywania pracy w ramach prac interwencyjnych mogą być kierowane osoby będące w szczególnej sytuacji na rynku pracy. W 2010r. ramach prac interwencyjnych dofinansowano wynagrodzenia dla 13 pracowników.

- **roboty publiczne – kwota przeznaczona na realizację robót publicznych to 321 090 zł**

Roboty publiczne mogą być organizowane przez gminy, organizacje pozarządowe statutowo zajmujące się problematyką ochrony środowiska, kultury, oświaty, kultury fizycznej i turystyki, opieki zdrowotnej, bezrobocia oraz pomocy społecznej, a także spółki wodne i ich związki, jeżeli prace te są finansowane lub dofinansowane ze środków samorządu terytorialnego, budżetu państwa, funduszy celowych, organizacji pozarządowych, spółek wodnych i ich związków. W 2010r. w ramach robót publicznych zatrudniono łącznie 42 osoby bezrobotne.

- **prace społecznie użyteczne - kwota przeznaczona na realizację porozumień w związku z wykonywaniem prac społecznie użytecznych to 156 691 zł**

Prace społecznie użyteczne - oznacza to prace wykonywane przez bezrobotnych bez prawa do zasiłku skierowanych przez Starostę, organizowane w jednostkach organizacyjnych pomocy społecznej, organizacjach lub instytucjach statutowo zajmujących się pomocą charytatywną lub na rzecz społeczności lokalnej. Powiatowy Urząd Pracy w Kołobrzegu może skierować bezrobotnego bez prawa do zasiłku korzystającego ze świadczeń z pomocy społecznej do wykonywania prac społecznie użytecznych na terenie gminy, w której bezrobotny zamieszkuje lub przebywa, w wymiarze do 10 godzin w tygodniu. Do wykonywania prac społecznie użytecznych mogą być kierowane również osoby uczestniczące w kontrakcie socjalnym, indywidualnym programie usamodzielniania, lokalnym programie pomocy społecznej lub indywidualnym programie zatrudnienia socjalnego, jeżeli podjęły uczestnictwo w tych formach w wyniku skierowania urzędu pracy na podstawie art. 50 ust. 2 ustawy z dnia 20 kwietnia 2004r. o promocji zatrudnienia i instytucjach rynku pracy (Dz. U. z 2008r. nr 69, poz. 415 ze zm.)

W okresie: styczeń - grudzień 2010 r. na terenie powiatu kołobrzесьkiego do prac społecznie użytecznych skierowano 161 osób bezrobotnych.

- **dotacje na rozpoczęcie działalności gospodarczej - kwota przeznaczona na podjęcie działalności gospodarczej to 2 222 712 zł.**

Osoba bezrobotna zarejestrowana w urzędzie pracy, która chce założyć własną firmę może wystąpić do urzędu pracy o przyznanie jednorazowo środków na rozpoczęcie własnej działalności gospodarczej. Wysokość dotacji nie może przekroczyć 600% przeciętnego wynagrodzenia. Przeciętne wynagrodzenie jest przyjmowane na dzień złożenia wniosku i oznacza przeciętne wynagrodzenie w poprzednim kwartale, od pierwszego dnia następnego miesiąca po ogłoszeniu przez Prezesa Głównego Urzędu Statystycznego w Monitorze Polskim na podstawie art. 20 pkt 2 ustawy z 17 grudnia 1998 r. o emeryturach i rentach z Funduszu Ubezpieczeń Społecznych (Dz. U. z 2004 r., Nr 39, poz. 359 ze zm.). Przeciętna wysokość jednorazowych środków na podjęcie działalności gospodarczej w 2010r. wyniosła 18.300 zł.

- **refundacja kosztów wyposażenia stanowiska pracy - kwota przeznaczona na refundację kosztów utworzenia stanowiska pracy to 2 166 100 zł**

Refundację kosztów wyposażenia lub doposażenia stanowiska pracy dla bezrobotnego może otrzymać pracodawca, który zatrudnia (przez 24 miesiące w pełnym wymiarze czasu pracy) skierowanego do pracy bezrobotnego. Wysokość refundacji określa umowa zawarta pomiędzy

pracodawcą a Starostą Kołobrzeskim. Refundacja nie może jednak przekroczyć 6-krotności przeciętnego wynagrodzenia. Przeciętna wysokość refundacji w 2010r. wyniosła 18.500 zł.

- **pozostałe wykorzystane środki Funduszu Pracy to:**

- 1/ badania lekarskie 5 579,00 zł;
- 2/refundacja kosztów dojazdu 43 311,00 zł;

5.2 PROGRAM FINANSOWANY ZE ŚRODKÓW EUROPEJSKIEGO FUNDUSZU SPOŁECZNEGO

Powiatowy Urząd Pracy w Kołobrzegu w 2010 roku realizował projekt systemowy Programu Operacyjnego Kapitał Ludzki 2008-2013 Priorytet VI – Rynek otwarty dla wszystkich, Działanie 6.1 – Poprawa dostępu do zatrudnienia oraz wspierania aktywności zawodowej w regionie, Podziałanie 6.1.3 – Poprawa zdolności do zatrudnienia oraz podnoszenie poziomu aktywności zawodowej osób bezrobotnych współfinansowany w ramach Europejskiego Funduszu Społecznego.

Projekt systemowy „**Wygr@jmy Przyszłość**” realizowany był w okresie 01.01.2010 r. do 31.12.2010 r. objął on wsparciem 223 osoby zarejestrowane w Powiatowym Urzędzie Pracy w Kołobrzegu jako osoby bezrobotne, z uwzględnieniem w szczególności osób znajdujących się w trudnej sytuacji na rynku pracy wymienionych w art. 49 ustawy o promocji zatrudnienia i instytucjach rynku pracy.

Zasadniczym celem projektu była aktywizacja zawodowa bezrobotnych prowadząca do podwyższenia ich statusu ekonomicznego i społecznego poprzez:

- Wsparcie aktywizujące i motywujące do ponownego wejścia na rynek pracy,
- Uzyskanie informacji o rynku pracy oraz ofertach pracy,
- Uzyskanie nowych kwalifikacji na szkoleniach zawodowych,
- Nabycie praktycznych umiejętności do samodzielnej pracy poprzez uczestnictwo w stażach,
- Otrzymanie wsparcia w formie dotacji na uruchomienie działalności gospodarczej,
- Zatrudnienie w formie wyposażenia lub doposażenia stanowiska pracy dla osoby bezrobotnej;

Opierając się na wytycznych zawartych w Planie Działań na 2010 rok sporządzonym przez Wojewódzki Urząd Pracy w Szczecinie, Powiatowy Urząd Pracy w Kołobrzegu zastosował następujące formy wsparcia:

- szkolenia
- staże
- wyposażenie i doposażenie stanowiska pracy
- przyznanie jednorazowych środków na podjęcie działalności gospodarczej,

Działania w projekcie, które były zrealizowane w 2010 roku:

1. Organizacja staży, z której skorzystało 116 osób bezrobotnych zarejestrowanych w Powiatowym Urzędzie Pracy w Kołobrzegu, łączna kwota - 1 097 365,00 zł.
2. Udzielenie jednorazowych środków na rozpoczęcie działalności gospodarczej - łączna kwota 1 221 312,00 zł.
3. Organizacja szkoleń dla 46 osób na łączną kwotę 588 548,00 zł, z zakresu:
 - eksploatacja urządzeń elektroenergetycznych do 1 kV dla 10 osób, ,
 - recepcjonista z językiem niemieckim dla 12 osób,
 - technolog robót wykończeniowych dla 8 osób,
 - pomocnik kucharza dla 8 osób,
 - rękodzieło artystyczne dla 8 osób,
4. Refundacja wyposażenia lub doposażenia stanowiska pracy dla skierowanych osób bezrobotnych zarejestrowanych w Powiatowym Urzędzie Pracy w Kołobrzegu na łączną kwotę 247 000,00 zł.

Na realizację zadań współfinansowanych z Europejskiego Funduszu Społecznego w projekcie w 2010 roku zawarta była kwota **2 637 000,00 zł**.

6. AKTYWNE DZIAŁANIA URZĘDU PRACY OGRANICZAJĄCE BEZROBOCIE

6.1. POŚREDNICTWO PRACY

Pośrednictwo pracy polega na udzielaniu pomocy bezrobotnym i innym osobom poszukującym pracy w znalezieniu odpowiedniego zatrudnienia oraz pracodawcom w znalezieniu odpowiednich pracowników.

Realizowane jest nieodpłatnie na zasadach:

- dostępności usług dla bezrobotnych, poszukujących pracy i pracodawców,
- dobrowolności - oznaczającej wolne od przymusu korzystanie z usług pośrednictwa pracy przez osoby zarejestrowane w PUP,
- jawności - oznaczającej, że każde wolne miejsce pracy zgłoszone do urzędu pracy jest podawane do wiadomości bezrobotnym i poszukującym pracy,
- równości - oznaczającej obowiązek udzielania wszystkim poszukującym pracy pomocy w znalezieniu zatrudnienia lub innej pracy zarobkowej bez względu na płeć, wiek, niepełnosprawność, rasę, pochodzenie etniczne, narodowość, orientację seksualną, przekonania polityczne i wyznanie religijne lub przynależność związkową.

Do szczególnych form prowadzenia pośrednictwa pracy należą giełdy i targi pracy. Giełdy pracy organizowane są w sytuacji, gdy istnieje potrzeba bezpośredniego spotkania pracodawcy lub kilku pracodawców z większą grupą osób poszukujących pracy, w jednym lub w kilku zawodach. Ta forma pośrednictwa pracy stwarza możliwość bezpośrednich rozmów pomiędzy pracodawcami i potencjalnymi kandydatami, dzięki którym istnieje szansa na szybkie zapełnienie wolnych miejsc pracy przez odpowiednich kandydatów.

W 2010 r. Powiatowy Urząd Pracy w Kołobrzegu zorganizował 5 giełd pracy:

- w dniu 31.03.2010 r. - giełda dotyczyła stanowiska „przetwórca ryb”. Na giełdę zaproszonych zostało 168 osób bezrobotnych, zgłosiło się 86 osób, 19 osób odmówiło podjęcia pracy, 5 osób zostało zatrudnionych;
- w dniu 11.08.2010 r. - giełda dotyczyła stanowiska „przetwórca ryb”. Na giełdę zaproszonych zostało 79 osób bezrobotnych, zgłosiło się 40 osób, 31 osób odmówiło podjęcia pracy;
- w dniu 05.11.2010 r. - giełda dotyczyła stanowiska „osoba sprzątająca”. Na giełdę zaproszonych zostało 35 osób bezrobotnych, zgłosiło się 28 osób, 17 osób odmówiło podjęcia pracy, 2 osoby podjęły pracę;
- w dniach 13-14.12.2010 r. - giełda dotyczyła stanowisk: „sprzedawca”, „kasjer”, „magazynier”, „fakturzysta”. Na giełdę zaproszonych zostało 138 osób bezrobotnych, zgłosiło się 86 osób, 12 osób odmówiło podjęcia pracy, 4 osoby podjęły pracę;
- w dniu 29.12.2010 r. - giełda dotyczyła stanowiska „pracownik ochrony”. Na giełdę zaproszonych zostało 37 osób bezrobotnych, zgłosiły się 22 osoby, 3 osoby odmówiły podjęcia pracy.

W dniu 13.04.2010r roku doradcy zawodowi z Powiatowego Urzędu Pracy w Kołobrzegu brali udział w Targach Edukacyjnych zorganizowanych przez Poradnię Psychologiczno Pedagogiczną w Kołobrzegu.

W dniu 05.05.2010 r. w Zespole Szkół im. Noblistów Polskich w Siemyśle odbyło się spotkanie doradcy zawodowego z najstarszymi klasami gimnazjum. W trakcie spotkania uczniowie zostali poinformowani o pracy Powiatowego Urzędu Pracy w Kołobrzegu, doradca zawodowy przedstawił zagadnienia dotyczące wyboru przyszłego zawodu, dotyczące wyboru szkoły ponadgimnazjalnej oraz informacji związanych z lokalnym rynkiem pracy. Zaprezentowane zostały zawody, których reprezentanci są najbardziej pożądanymi i poszukiwanymi pracownikami. Osoby chętne mogły wypełnić Ankiety Skłonności Zawodowych.

W dniu 25 maja 2010 r. pracownicy Powiatowego Urzędu Pracy uczestniczyli w imprezie edukacyjnej pod nazwą „Nauka - Praca - Kariera” zorganizowanej przez Ochotniczy Hufiec Pracy.

Na stoisku przygotowanym przez Powiatowy Urząd Pracy młodzież mogła zapoznać się z usługami świadczonymi przez PUP w Kołobrzegu, przeanalizować aktualne oferty zatrudnienia, skorzystać z pomocy doradcy zawodowego, w tym określić predyspozycje zawodowe za pomocą Ankiety Skłonności Zawodowych. Obydwa stoiska cieszyły się dużą popularnością. Uczniom zostały przedstawione informacje dotyczące usług proponowanych przez Urząd Pracy oraz podstawy dotyczące informacji zawodowej. Młode osoby zainteresowane były przede wszystkim możliwościami podjęcia stażu oraz podjęciem własnej działalności gospodarczej.

W dniu 07.12.2010 r. pracownicy Powiatowego Urzędu Pracy w Kołobrzegu wzięli udział w spotkaniu ze zwalnianymi pracownikami przedsiębiorstwa Polska Żegluga Bałtycka S.A. w związku z planowanymi zwolnieniami grupowymi. Uczestnicy spotkania wyrazili chęć korzystania z pomocy doradców zawodowych w postaci spotkań indywidualnych oraz grupowych.

- **oferty pracy**

W 2010 r. do Powiatowego Urzędu Pracy w Kołobrzegu wpłynęło 1991 ofert pracy, w roku 2009 były to 2183 oferty. Oferty dotyczyły przede wszystkim zatrudnienia w sektorze prywatnym. Najwięcej ofert pracy wpłynęło w miesiącu marcu 2010 r. – 293 oferty.

Dominowały wolne miejsca pracy dla: przetwórcy ryb, kucharzy, kelnerów – barmanów, recepcjonistów, sprzedawców, fizjoterapeutów i masażystów.

- **podjęcia pracy**

W 2010 r. w powiecie kołobrzeskim pracę podjęło 2387 osób (2009 r. było to 1667 osób), z czego:

- pracę niesubsydiowaną - 2099 osób
- pracę subsydiowaną - 288 osób

Największa liczba bezrobotnych otrzymała zatrudnienie w miesiącu kwietniu - 355 osób.

EURES – Europejskie Służby Zatrudnienia

EURES (European Employment Service) jest programem międzynarodowego pośrednictwa pracy. Ma na celu umożliwienie poszukiwania pracy poza terenem własnego kraju, ułatwienie swobodnego przepływu informacji dotyczących miejsc pracy w Europie. Sieć EURES obejmuje państwa należące do Europejskiego Obszaru Gospodarczego (EOG), w skład którego wchodzi państwa Unii Europejskiej oraz Norwegia, Islandia i Szwajcaria. Współpracują z programem Publiczne Służby Zatrudnienia, związki zawodowe, organizacje pracodawców z poszczególnych państw.

Usługi EURES są przeznaczone zarówno dla pracodawców, jak i osób poszukujących pracy. Na usługi te składają się działania z zakresu pośrednictwa, doradztwa, rekrutacji.

Zadania EURES:

- pomoc osobom poszukującym pracy w krajach EOG w znalezieniu odpowiedniej oferty pracy
- poradnictwo w zakresie możliwości podjęcia zatrudnienia, umiejętności zawodowych, oceny kwalifikacji i możliwości rozwoju,
- pomoc pracodawcom w znalezieniu pracowników posiadających odpowiednie kwalifikacje,
- pośredniczenie w kontaktach między bezrobotnymi i poszukującymi pracy a pracodawcami,
- informowanie o specyfice rynków pracy oraz warunkach życia w poszczególnych krajach, wymiana informacji między służbami zatrudnienia państw członkowskich UE o wolnych miejscach pracy.

W każdym państwie przyłączonym do sieci EURES usługi świadczy specjalnie przygotowana kadra. W Polsce kadra ta składa się z zespołu w Ministerstwie Pracy i Polityki Społecznej, 16

Kierowników Liniowych EURES, 13 doradców EURES oraz 19 wojewódzkich asystentów EURES w wojewódzkich urzędach pracy. W każdym powiatowym urzędzie pracy programem zajmuje się wyznaczony pośrednik pracy, który bezpośrednio pomaga bezrobotnym i poszukującym pracy.

W Powiatowym Urzędzie Pracy w Kołobrzegu można uzyskać informacje dotyczące ofert pracy za granicą. Przekazujemy informacje o warunkach życia w danym kraju. Pomagamy kontaktować się z instytucjami, które wydają niezbędne do wyjazdu dokumenty.

W ramach tego programu w 2010 r. wpłynęły oferty z takich krajów jak: Belgia, Cypr, Dania, Czechy, Estonia, Francja, Grecja, Hiszpania, Holandia, Irlandia, Malta, Niemcy, Norwegia, Szwajcaria, Szwecja, Wielka Brytania i Włochy. Można zauważyć, że zmniejsza się liczba ofert do Wielkiej Brytanii, Irlandii oraz krajów skandynawskich. Natomiast coraz więcej miejsc pracy oferują Niemcy.

Oferty dotyczą takich branż jak:

- Gastronomia / hotelarstwo (szefowie kuchni, kucharze, recepcjoniści, pomoce kuchenne, kelnerzy, kierownicy restauracji),
- Medyczna (lekarze, pielęgniarki, farmaceuci, opiekunowie osób starszych)
- Mechaniczno-produkcyjna (inżynierowie, monterzy, mechanicy, ślusarze, spawacze, elektrycy)
- Rolnictwo / ogrodnictwo (prace sezonowe przy uprawach i zbiorach, pakowacze, sortowacze, kierowcy)
- Budownictwo (betoniarze, zbrojarze, stolarze, malarze, murarze, dekarze)
- Krawiectwo (krawcowe, szwaczki)
- Rzeźnictwo (rzeźnicy, wykrawacze)

6.2. PORADNICTWO ZAWODOWE

Poradnictwo zawodowe to proces, w którym doradca zawodowy pomaga w wyborze lub zmianie zawodu, kierunku kształcenia i szkolenia zawodowego, uwzględniając możliwości psychofizyczne i sytuację życiową klienta, a także potrzeby rynku pracy.

Doradcy zawodowi w urzędzie pracy świadczą następujące usługi:

- udzielają porad z wykorzystaniem określonych metod ułatwiających wybór zawodu, zmianę kwalifikacji, podjęcie lub zmianę zatrudnienia w tym badaniu zainteresowań i predyspozycji zawodowych,
- udzielają pomocy w wyborze odpowiedniego zawodu i miejsca zatrudnienia,
- kierują osoby bezrobotne do lekarza medycyny pracy celem ustalenia zdolności do wykonywania pracy, uczestnictwa w szkoleniu lub przygotowaniu zawodowym dorosłych, odbywaniu stażu, wykonywania prac społecznie użytecznych, określenia szczególnych predyspozycji psychofizycznych wymaganych do wykonywania zawodu.
- pomagają zbadać przydatność do określonego zawodu przy wykorzystaniu standardowych metod pomiaru,
- prowadzą warsztaty aktywnego poszukiwania pracy,
- udostępniają wzory CV, listów motywacyjnych, kwestionariuszy osobowych,
- udzielają informacji o istniejących portalach i stronach internetowych dotyczących ofert pracy,
- udzielają informacji o zawodach /udostępnianie przewodników po zawodach/, rynku pracy, możliwości kształcenia,
- pomagają sporządzić Indywidualny Plan Działania,
- udzielają pracodawcom pomocy w doborze kandydatów do pracy, w szczególności na udzielaniu informacji i doradztwie w tym zakresie

W 2010 roku z porady indywidualnej u doradców zawodowych skorzystało 1210 osób. Liczba wizyt świadczonych w ramach porad indywidualnych w minionym roku wyniosła 1597. Przeprowadzono 1880 rozmów wstępnych.

Zadania zawodowe z zakresu doradztwa zawodowego dotyczyły pomocy w szczególności:

- osobom posiadającym doświadczenie zawodowe, które muszą lub chcą dokonać zmiany zawodu,
- osobom zamierzającym uzupełnić wiadomości i umiejętności zawodowe,
- klientom mającym kłopoty z przystosowaniem zawodowym,
- klientom posiadającym deficyt w zakresie umiejętności poszukiwania pracy.

Z indywidualnych porad zawodowych najczęściej korzystały osoby z wykształceniem gimnazjalnym, policealnym i średnim zawodowym jak również z zasadniczym zawodowym. Przy uwzględnieniu okresu pozostawania w ewidencji osób bezrobotnych najliczniejszą grupę stanowiły osoby pozostające bez pracy powyżej 12 miesięcy.

Indywidualnymi planami działania doradcy zawodowi objęli w 2010 roku około 800 osób bezrobotnych.

Poradnictwo zawodowe świadczone jest również w formie grupowej. W ramach poradnictwa grupowego w roku 2010 przeprowadzono 14 spotkań dla 121 osób bezrobotnych. Wśród uczestników spotkań grupowych dominującą grupę stanowili bezrobotni powyżej 12 miesięcy / 87 / oraz powyżej 50 roku życia / 42 /.

Celem sesji grupowych była pomoc klientom w osiągnięciu adekwatnej oceny siebie, swojej sytuacji na lokalnym rynku pracy, pomoc w podejmowaniu decyzji mających na celu skuteczne pozyskanie zatrudnienia, zmniejszanie deficytu w zakresie autoprezentacji i znajomości metod poszukiwania pracy.

Spotkania grupowe obejmowały również ćwiczenia symulacyjne rozmów kwalifikacyjnych z pracodawcami, naukę redagowania podania o pracę, życiorysu, listu motywacyjnego. Stwarzały możliwość zdobycia informacji na temat własnych predyspozycji zawodowych.

Kolejnym aspektem pracy doradców zawodowych w 2010 roku była **informacja zawodowa**. Doradcy zawodowi udzielili 366 indywidualnych informacji zawodowych.

Grupowa informacja zawodowa realizowana była dla 160 osób, w tym dla 71 kobiet.

Tematyka spotkań informacyjnych dotyczyła usług rynku pracy, form wsparcia proponowanych przez urząd pracy, informacji o zawodach i ogólnej sytuacji na rynku pracy, możliwościach uzyskania lub zmiany kwalifikacji zawodowych.

Doradcy zawodowi kierowali osoby bezrobotne do lekarza medycyny pracy /138 osób/ w celu ustalenia zdolności do wykonywania pracy, uczestnictwa w szkoleniu lub odbywaniu stażu.

7. POZOSTAŁA DZIAŁALNOŚĆ POWIATOWEGO URZĘDU PRACY

W dniu 20 maja 2010r. na sali konferencyjnej Urzędu Miasta odbyło się spotkanie informacyjne dla Pracodawców, zorganizowane przez Powiatowy Urząd Pracy w Kołobrzegu pod patronatem Starosty Kołobrzieskiego Artura Mackiewicza. Spotkanie miało na celu zaprezentowanie lokalnym przedsiębiorcom działalności urzędu ze szczególnym uwzględnieniem wsparcia kierowanego do Pracodawców. W trakcie prezentacji pracownicy Powiatowego Urzędu Pracy w Kołobrzegu przedstawili wszystkie usługi i instrumenty rynku pracy kierowane do Pracodawców, wyjaśnili zasady ich przyznawania i przekazali gościom spotkania dokumenty niezbędne do wnioskowania o poszczególne formy wsparcia. Starosta Kołobrzieski zachęcał do korzystania z usług oferowanych przez publiczne służby zatrudnienia i wyraził nadzieję, że organizacja takiego spotkania przyczyni się do efektywnej współpracy z przedsiębiorcami oraz tworzenia nowych miejsc zatrudnienia na lokalnym rynku pracy.

W 2010r. Powiatowy Urząd Pracy w Kołobrzegu kontynuuje realizację porozumienia zawartego z Powiatowym Centrum Pomocy Rodzinie oraz Ośrodkami Pomocy Społecznej z terenu Powiatu Kołobrzieskiego dotyczące projektu systemowego w ramach priorytetu VII Program Operacyjny Kapitał Ludzki współfinansowanego ze środków Europejskiego Funduszu Społecznego pn. *Jesteśmy aktywni*.