

POWIATOWY URZĄD PRACY
W KOŁOBRZEGU

**BEZROBOCIE
W POWIECIE KOŁOBRZESKIM
w III kwartale 2009r.**

KOŁOBRZEG – PAŹDZIERNIK – 2009r.

SPIS TREŚCI

strona

1. Ogólne tendencje zachodzące na rynku pracy	3
2. Terytorialne zróżnicowanie liczby bezrobotnych.....	5
3. Struktura bezrobotnych	
3.1. Bezrobotne kobiety	5
3.2. Bezrobotni zwolnieni z przyczyn dotyczących zakładu pracy	7
3.3. Bezrobotni według wieku	7
3.4. Bezrobotni według poziomu wykształcenia	9
3.5. Bezrobotni według czasu pozostawania bez pracy	10
3.6. Bezrobotni według stażu pracy	11
3.7. Bezrobotni z prawem do zasiłku.....	12
3.8. Bezrobotni niepełnosprawni	14
3.9. Poszukujący pracy	14
4. Przeciwdziałanie skutkom bezrobocia	
4.1. Aktywne działania urzędu pracy ograniczające bezrobocie ..	14
4.1.1. Pośrednictwo pracy	14
• oferty pracy	15
• podjęcia pracy	15
• EURES	16
4.1.2. Poradnictwo zawodowe	16
4.1.3. Programy rynku pracy	17
• szkolenia bezrobotnych	18
• staże	18
• prace społecznie użyteczne	19
4.2. Aktywne wsparcie finansowe ..	19
• dodatki aktywizacyjne	19
• dotacje na rozpoczęcie działalności gospodarczej	20
• refundacja kosztów wyposażenia stanowiska pracy ...	20
5. Programy Finansowane ze środków EFS	21
6. Pozostała działalność PUP w Kołobrzegu	21

1. OGÓLNE TENDECJE ZACHODZĄCE NA RYNKU PRACY

W okresie I, II i III kwartału 2009 r. stopa bezrobocia na terenie powiatu kołobrzeskiego przedstawiała się w następujący sposób:

01/2009	02/2009	03/2009	04/2009	05/2009	06/2009	07/2009	08/2009	09/2009
10,7%	11,4%	11,0%	10,4%	9,5%	9,0%	8,8%	8,8%	9,1

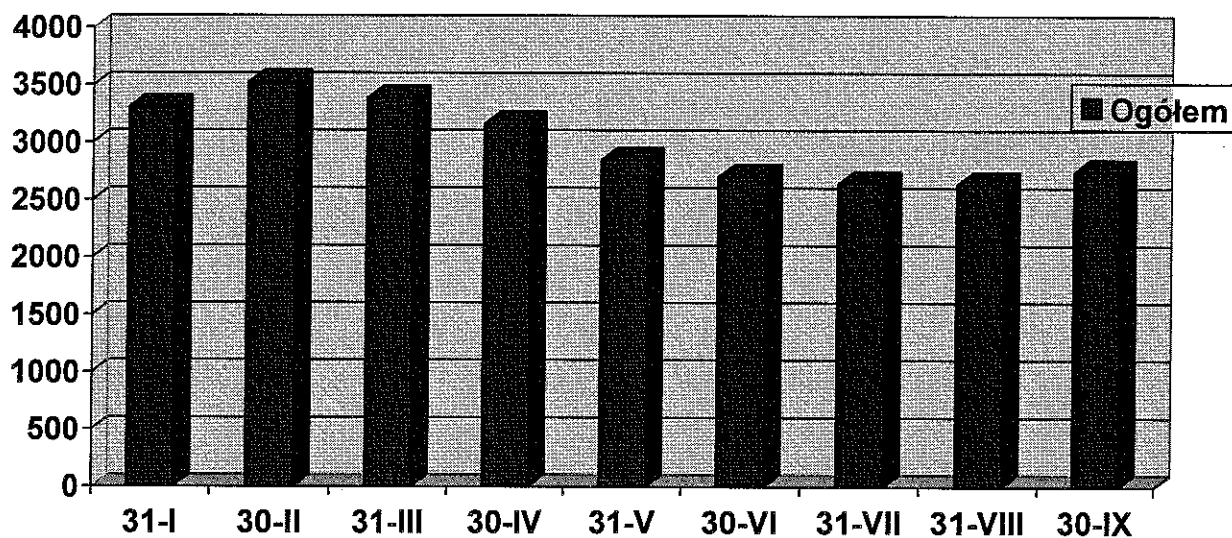
W województwie zachodniopomorskim na koniec września 2009r. stopa bezrobocia wynosiła:

01/2009	02/2009	03/2009	04/2009	05/2009	06/2009	07/2009	08/2009	09/2009
14,8%	15,3%	15,5%	15,0%	14,5%	14,2%	14,2%	14,3%	14,7

Na dzień 30 września 2009 r. liczba bezrobotnych zarejestrowanych w Powiatowym Urzędzie Pracy w Kołobrzegu wynosiła 2746 osób, w tym 1302 kobiety. W porównaniu do analogicznego okresu 2008 r. liczba ta zwiększyła się o 453 osoby.

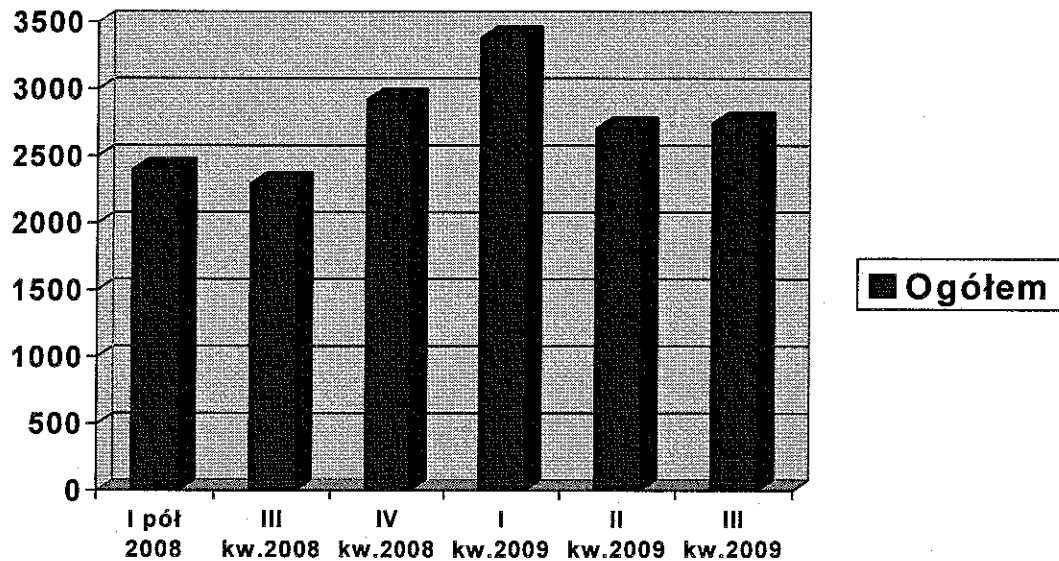
Liczba bezrobotnych zarejestrowanych w poszczególnych gminach powiatu kołobrzeskiego w okresie I półrocza 2009r. kształtowała się następująco:

WYSZCZEGÓLNIENIE	31 Styczeń 2009	28 Luty 2009	31 Marzec 2009	30 Kwiecień 2009	31 Maj 2009	30 Czerwiec 2009	31 Lipiec 2009	31 Sierpień 2009	30 Wrzesień 2009
Ogółem	3306	3524	3386	3164	2848	2706	2643	2639	2746
M. Kołobrzeg	1515	1644	1657	1551	1368	1314	1284	1281	1355
Gminy, w tym:	1791	1880	1729	1613	1480	1392	1359	1358	1391
G. Dygowo	326	358	321	317	303	282	276	290	291
G. Gościno	259	272	219	194	149	136	142	127	137
G. Kołobrzeg	360	389	366	309	281	248	232	228	255
G. Rymań	335	351	343	348	358	355	348	351	346
G. Siemysł	243	252	249	240	213	212	215	214	198
G. Ustronie M.	268	258	231	205	176	159	146	148	164



Liczba bezrobotnych zarejestrowanych w poszczególnych gminach powiatu kołobrzeskiego na koniec wybranych okresów kształtowała się następująco:

WYSZCZEGÓLNIENIE	I półrocze 2008	III kwartał 2008	IV kwartał 2008	I kwartał 2009	II kwartał 2009	III kwartał 2009
<i>Ogółem</i>	2401	2293	2921	3386	2706	2746
<i>M. Kołobrzeg</i>	1141	1109	1310	1657	1314	1355
<i>Gminy, w tym:</i>	1260	1184	1611	1729	1392	1391
<i>G. Dygowo</i>	265	229	288	321	282	291
<i>G. Gościno</i>	182	163	243	219	136	137
<i>G. Kołobrzeg</i>	209	197	311	366	248	255
<i>G. Rymań</i>	287	273	314	343	355	346
<i>G. Siemysł</i>	173	167	214	249	212	198
<i>G. Ustronie M.</i>	144	155	241	231	159	164



2. TERYTORIALNE ZRÓŻNICOWANIE LICZBY BEZROBOTNYCH

W miesiącu wrześniu 2009 w stosunku do analogicznego okresu 2008r. zwiększyła się liczba osób zarejestrowanych w Urzędzie Pracy w Kołobrzegu o 453 osoby.

Bezrobocie dotyka zarówno tereny wiejskie jak i miasto. Głównym problemem z uzyskaniem zatrudnienia przez osoby mieszkające na terenach wiejskich jest odległość od miasta, co wiąże się z dojazdami i znacznymi kosztami.

Na koniec września 2009 r. mieszkańcy wsi w powiecie kołobrzesckim stanowili 50,65% (1391 osób), mieszkańcy Kołobrzegu 49,35% (1355 osób).

Struktura bezrobotnych na dzień 30 września 2008r. i 2009r.

	2008r.		2009r.	
	Liczebność	Udział	Liczebność	Udział
miasto Kołobrzeg	1109	48,36%	1355	49,35%
gminy	1184	51,64%	1391	50,65%

Pośród gmin wiejskich na dzień 30.09.2009 r. największa liczba bezrobotnych występuje na terenie:

- gminy Rymań 346 bezrobotnych (24,87%)
- gminy Dygowo 291 bezrobotnych (20,92%)
- gminy Kołobrzeg 255 bezrobotnych (18,33%)
- gminy Siemyśl 198 bezrobotnych (14,23%)
- gminy Ustronie Morskie 164 bezrobotnych (11,79%)
- gminy Gościno 137 bezrobotnych (9,85%).

Na terenie gmin wiejskich bezrobotni z prawem do zasiłku stanowią 16%, a na terenie miasta 17%.

3. STRUKTURA BEZROBOTNYCH

3.1. BEZROBOTNE KOBIETY

Na dzień 30 września 2009 r. w Powiatowym Urzędzie Pracy w Kołobrzegu zarejestrowane były 1302 kobiety (47,4 % ogółu bezrobotnych). W porównaniu do analogicznego okresu 2008 r. liczba

kobiet wzrosła o 12 osób. W tym okresie zmniejszył się procentowy udział kobiet w ogólnej liczbie bezrobotnych – w 2008r. kobiety stanowiły 56,2% osób zarejestrowanych, a w 2009r. 47,4%. W największym stopniu zauważalne jest to w gminie Gościno, gdzie udział kobiet wśród bezrobotnych ogółem zmniejszył się z 65,03 do 47,45%, w gminie Kołobrzeg z 60,41% do 51,37% .

Udział kobiet w ogólnej liczbie zarejestrowanych bezrobotnych w poszczególnych gminach przedstawiał się następująco:

Wyszczególnienie	Ogółem		Kobiety		%	
	wrzesień 2008	wrzesień 2009	wrzesień 2008	wrzesień 2009	wrzesień 2008	wrzesień 2009
Ogółem	2293	2746	1290	1302	56,26	47,41
M. Kołobrzeg	1109	1355	592	600	53,38	44,28
Gminy, w tym:	1184	1391	698	702	58,95	50,47
G. Dygowo	229	291	128	146	55,90	50,17
G. Gościno	163	137	106	65	65,03	47,45
G. Kołobrzeg	197	255	119	131	60,41	51,37
G. Rymań	273	346	174	194	63,74	56,07
G. Siemyśl	167	198	91	95	54,49	47,98
G. Ustronie M.	155	164	80	71	51,61	43,29

We wszystkich gminach, oprócz gminy Ustronie Morskie i gminy Rymań, liczba kobiet zarejestrowanych w Urzędzie zmniejszyła się, szczególnie w gminie Gościno o 41 osób oraz w gminie Dygowo o 35 osób.

3.2. BEZROBOTNI ZWOLNIENI Z PRZYCZYN DOTYCZĄCYCH ZAKŁADU PRACY

W końcu września 2009 r. zarejestrowanych było 2026 osób (74%) poprzednio pracujących, a w tej grupie 138 zwolnionych z przyczyn dotyczących zakładu pracy (5% ogółu zarejestrowanych).

3.3. BEZROBOTNI WEDŁUG WIEKU

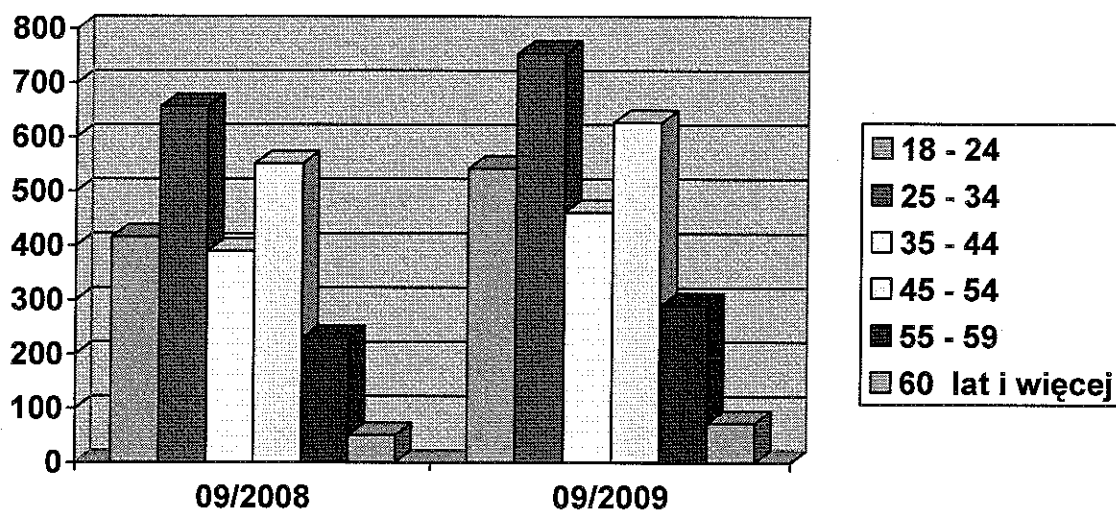
Na koniec września 2009 r., w porównaniu do analogicznego okresu ubiegłego roku, odnotowano znaczny wzrost w grupie od 18 do 24 lat (+123 osoby) a także w grupie od 25 do 34 lat (+98 osób).

W stosunku do ogólnej liczby zarejestrowanych bezrobotnych udział procentowy poszczególnych grup wiekowych kształtował się następująco:

- 18 - 24	- 19,74 %
- 25 - 34	- 27,46 %
- 35 - 44	- 16,79%
- 45 - 54	- 22,83 %
- 55 - 59	- 10,52 %
- 60 lat i więcej	- 2,66 %.

Liczbę bezrobotnych w podziale wiekowym w końcu września 2009 r. przedstawia poniższe zestawienie:

Wiek	wrzesień 2008	wrzesień 2009	wzrost + spadek -
18 - 24	419	542	+123
25 - 34	656	754	+98
35 - 44	389	461	+72
45 - 54	551	627	+76
55 - 59	228	289	+61
60 lat i więcej	50	73	+23



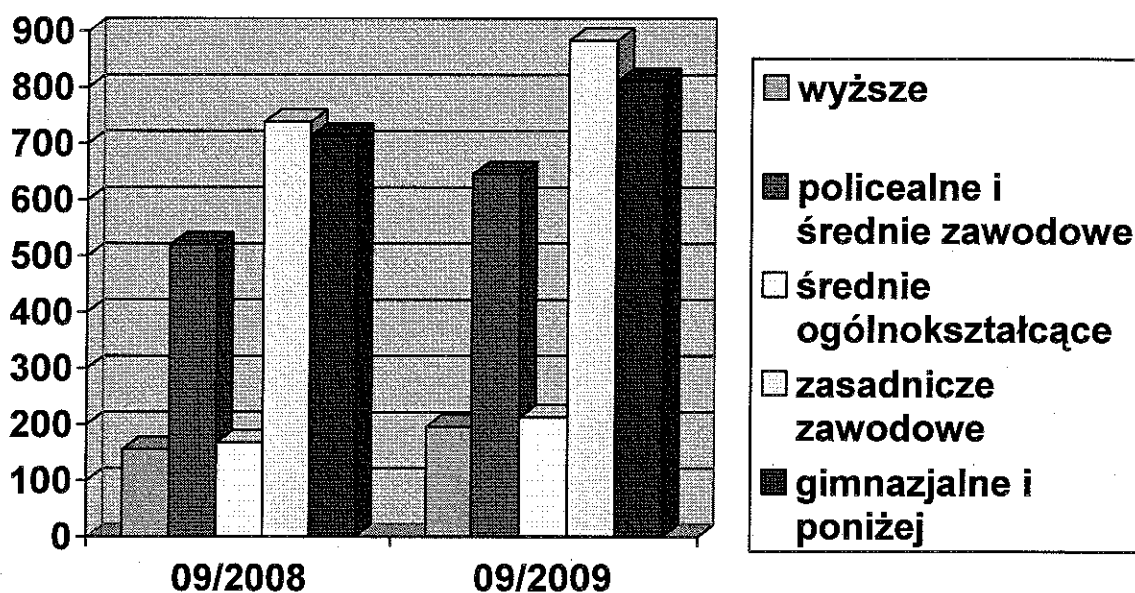
Najliczniejszą grupę stanowią osoby w wieku od 25 do 34 lat.

We wrześniu 2009 r. w Powiatowym Urzędzie Pracy w Kołobrzegu wśród zarejestrowanych bezrobotnych znajdowało się 542 bezrobotnych w wieku do 25 lat. Osoby te stanowiły 20 % ogółu bezrobotnych.

3.4. BEZROBOTNI WEDŁUG POZIOMU WYKSZTAŁCENIA

Bezrobotnych według poziomu wykształcenia na koniec września 2009r. przedstawia poniższa tabela:

Wykształcenie	wrzesień 2008	wrzesień 2009	wzrost + spadek -
wyższe	155	195	+40
policealne i średnie zawodowe	520	645	+125
średnie ogólnokształcące	167	212	+45
zasadnicze zawodowe	738	883	+145
gimnazjalne i poniżej	713	811	+98



Według stanu na dzień 30 września 2009 r. udział procentowy bezrobotnych z podziałem na poziom wykształcenia przedstawiał się następująco:

- wyższe - 7,10 %
- policealne i średnie zawodowe - 23,49 %
- średnie ogólnokształcące - 7,72 %
- zasadnicze zawodowe - 32,16 %
- gimnazjalne i poniżej - 29,53 %.

W stosunku do ubiegłego roku zwiększeniu uległa liczba bezrobotnych we wszystkich grupach wykształcenia, z wykształceniem zawodowym (+ 145 osób), policealnym i średnim zawodowym (+ 125 osób). Wśród bezrobotnych najliczniejsza jest grupa osób z wykształceniem zasadniczym zawodowym (32,16%) oraz z wykształceniem gimnazjalnym i poniżej (29,53%)

3.5. BEZROBOTNI WEDŁUG CZASU POZOSTAWANIA BEZ PRACY

Liczba bezrobotnych według czasu pozostawania bez pracy kształtowała się następująco:

Czas pozostawania bez pracy	wrzesień 2008	wrzesień 2009	wzrost + spadek -
do 1 miesiąca	497	555	+58
1 - 3 miesięcy	382	504	+122
3 - 6 miesięcy	323	431	+108
6 - 12 miesięcy	461	686	+225
12 - 24 miesięcy	328	311	-17
powyżej 24 m-cy	302	259	-43

Spadek liczby bezrobotnych wystąpił w dwóch grupach pozostawania bez pracy. Największy spadek mogliśmy zauważyć wśród bezrobotnych pozostających bez pracy powyżej 24 miesięcy (spadek o 43 osoby) oraz wśród osób zarejestrowanych od 12 do 24 miesięcy (spadek o 17 osób).

Długotrwale bezrobocie dotyczy przeważnie osób z wykształceniem gimnazjalnym i poniżej (27%) oraz z wykształceniem zasadniczym zawodowym (32%), w wieku od 45 do 54 lat 33%).

3.6. BEZROBOTNI WEDŁUG STAŻU PRACY

W powiecie kołobrzeskim na koniec III kwartału 2009 r. najliczniejszą grupę stanowiły osoby bez stażu pracy (26,22%). Kobiety bez stażu pracy stanowiły 29,26 % ogółu zarejestrowanych kobiet bezrobotnych.

Na koniec września 2009 r. liczba bezrobotnych według stażu pracy kształtowała się następująco:

Staż pracy	wrzesień 2008	wrzesień 2009	wzrost + spadek -
bez stażu	711	720	+9
do 1 roku	227	302	+75
1 - 5 lat	412	575	+163
5 - 10 lat	272	319	+47
10 - 20 lat	358	403	+45
20 - 30 lat	260	326	+66
30 lat i więcej	53	101	+48

W stosunku do ogólnej liczby zarejestrowanych bezrobotnych udział procentowy poszczególnych grup stażowych wynosił:

- bez stażu	- 26,22%
- do 1 roku	- 11,00%
- 1-5	- 20,94 %
- 5-10	- 11,62 %
- 10-20	- 14,68 %
- 20-30	- 11,87 %
- 30 i więcej	- 3,68 %

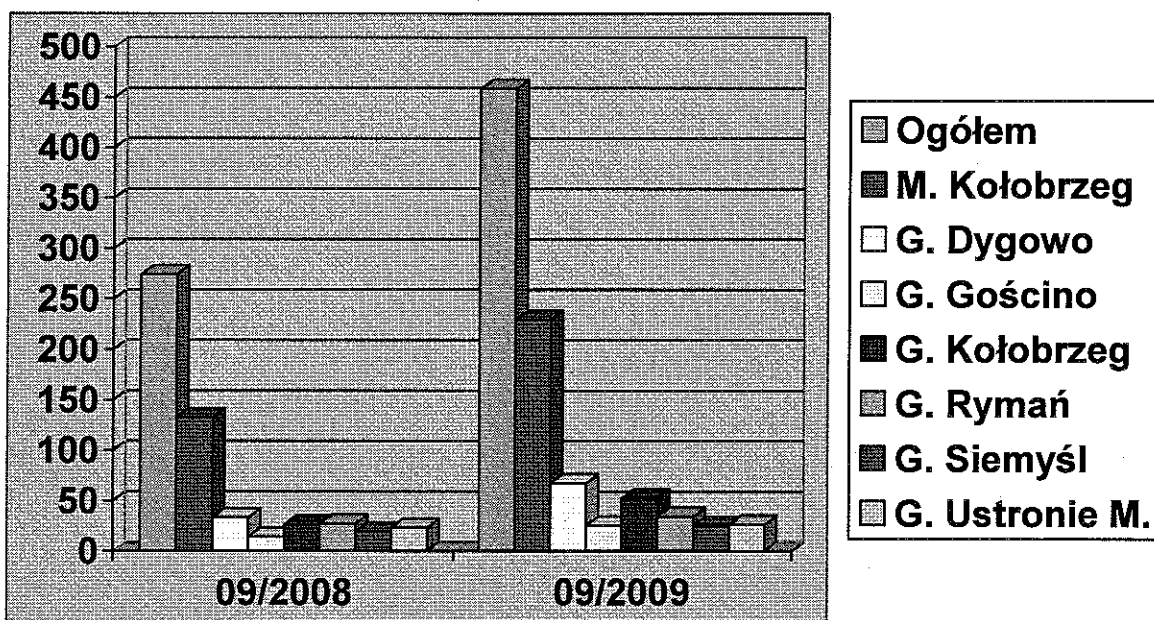
3.7. BEZROBOTNI Z PRAWEM DO ZASIŁKU

W dniu 30 września 2009 r. w powiecie kołobrzeskim zarejestrowanych było 458 bezrobotnych (w tym 192 kobiety) z prawem do zasiłku. Liczba ta w porównaniu do analogicznego okresu 2008 r. zwiększyła się o 184 osoby.

Udział bezrobotnych uprawnionych do pobierania zasiłku wynosił 17% i był wyższy o 5 % od udziału w analogicznym okresie 2008 r.

Procentowy wzrost udziału bezrobotnych z prawem do zasiłku w porównaniu do analogicznego okresu 2008 roku wystąpił w gminie Dygowo (+ 9%), gminie Gościno (+ 9%). Największym udziałem bezrobotnych pobierających zasiłek charakteryzuje się gmina Dygowo (23%) oraz gmina Kołobrzeg (20%).

Bezrobotni z prawem do zasiłku na koniec września 2009 r.:



3.8. BEZROBOTNI NIEPEŁNOSPRAWNI

W końcu września 2009r. w Powiatowym Urzędzie Pracy w Kołobrzegu zarejestrowanych było 161 osób niepełnosprawnych, co stanowiło 5,9% ogółu bezrobotnych. Zarejestrowane kobiety niepełnosprawne stanowiły 39%. Prawo do zasiłku posiadało 16 osób (4 kobiety).

W stosunku do analogicznego okresu 2008 r. liczba niepełnosprawnych zwiększyła się o 8 osób.

Najczęściej występującą przyczyną niepełnosprawności jest schorzenie narządu ruchu, choroby psychiczne, choroby narządu wzroku oraz choroby neurologiczne.

3.9 POSZUKUJĄCY PRACY

W końcu września 2009 r. zarejestrowanych było 46 osób (w tym 19 kobiet) poszukujących pracy. Liczba ta zwiększyła się o 2 osoby w porównaniu do analogicznego okresu 2008 r. Osoby niepełnosprawne poszukujące pracy stanowiły 61%.

4. PRZECIWDZIAŁANIE SKUTKOM BEZROBOCIA

4.1. AKTYWNE DZIAŁANIA URZĘDU PRACY OGRANICZAJĄCE BEZROBOCIE

4.1.1. POŚREDNICTWO PRACY

Pośrednictwo pracy polega na udzielaniu pomocy bezrobotnym i innym osobom poszukującym pracy w znalezieniu odpowiedniego zatrudnienia oraz pracodawcom w znalezieniu odpowiednich pracowników

Realizowane jest nieodpłatnie na zasadach:

- dostępności usług dla bezrobotnych, poszukujących pracy i pracodawców,
- dobrowolności - oznaczającej wolne od przymusu korzystanie z usług pośrednictwa pracy przez osoby zarejestrowane w PUP,
- jawności - oznaczającej, że każde wolne miejsce pracy zgłoszone do urzędu pracy jest podawane do wiadomości bezrobotnym i poszukującym pracy,
- równości - oznaczającej obowiązek udzielania wszystkim poszukującym pracy pomocy w znalezieniu zatrudnienia lub innej pracy zarobkowej bez względu na płeć, wiek, niepełnosprawność, rasę, pochodzenie etniczne, narodowość, orientację seksualną, przekonania polityczne i wyznanie religijne lub przynależność związkową.

Do szczególnych form prowadzenia pośrednictwa pracy należą giełdy i targi pracy. Giełdy pracy organizowane są w sytuacji, gdy istnieje potrzeba bezpośredniego spotkania pracodawcy lub kilku pracodawców z większą grupą osób poszukujących pracy, w jednym lub w kilku zawodach. Ta forma pośrednictwa pracy stwarza możliwość bezpośrednich rozmów pomiędzy pracodawcami i potencjalnymi kandydatami, dzięki którym istnieje szansa na szybkie zapewnienie wolnych miejsc pracy przez odpowiednich kandydatów

W III kwartale 2009 roku Powiatowy Urząd Pracy w Kołobrzegu zorganizował 1 giełdę pracy dla pracodawców. Oferty pracy dotyczyły stanowiska: ogrodnik. Na giełdę pracy wezwanych było 8 bezrobotnych. Żadna z osób uczestniczących w giełdzie nie podjęła pracy.

Targi pracy to przedsięwzięcia, podczas których informacje o wielu wolnych miejscach zatrudnienia dostępne są w jednym miejscu. W targach biorą udział pracodawcy, organizacje szkoleniowe, urzędy pracy, organizacje pozarządowe, agencje pośrednictwa pracy i inni partnerzy rynku pracy. Dzięki szerokiej promocji i reklamie informacje o targach pracy docierają do wielu osób poszukujących pracy. Jest to doskonała okazja do spotkania wielu pracodawców z liczną grupą osób zainteresowanych podjęciem zatrudnienia, a także możliwość promowania usług świadczonych przez urząd pracy i inne organizacje biorące udział w tym przedsięwzięciu.

Dnia 31 marca 2009 roku doradcy zawodowi z Powiatowego Urzędu Pracy w Kołobrzegu brali udział w Targach Edukacyjnych zorganizowanych przez Poradnię Psychologiczno Pedagogiczną

w Kołobrzegu. Targi odbyły się w Zespole Szkół Ogólnokształcących im. M. Kopernika w Kołobrzegu.

Stoisko przygotowane przez PUP Kołobrzeg cieszyło się bardzo dużą popularnością. Uczniom zostały przedstawione informacje dotyczące usług proponowanych przez Urząd Pracy oraz podstawy dotyczące informacji zawodowej. Bardzo dużym zainteresowaniem cieszyła się możliwość zdiagnozowania predyspozycji zawodowych (Ankieta skłonności zawodowych) przeprowadzanych przez doradców.

- **oferty pracy**

W okresie III kwartałów 2009 r. do Powiatowego Urzędu Pracy w Kołobrzegu wpłynęło 1923 oferty pracy, w analogicznym okresie 2008 roku 4284 ofert. Oferty dotyczyły przede wszystkim zatrudnienia w sektorze prywatnym.

Dominowały wolne miejsca pracy dla: barmanów-kelnerów, kucharzy, recepcjonistów, sprzedawców.

W wyniku bezpośrednich kontaktów z pracodawcami pośrednicy pozyskali 108 ofert pracy.

- **podjęcia pracy**

W okresie: lipiec – wrzesień 2009 r. w powiecie kołobrzesckim pracę podjęło 551 bezrobotnych, z czego:

- pracę interwencyjną	- 4 osoby
- pracę niesubsydiowaną	- 503 osoby
- doposażenie stanowiska pracy	- 24 osoby
- podjęcie działalności gospodarczej	- 16 osób
- roboty publiczne	- 4 osoby

Duże znaczenie mają podjęcia pracy niesubsydiowanej - w II kw. 2009 r. - 91%.

Największa liczba bezrobotnych otrzymała zatrudnienie w miesiącu lipcu - 39%.

EURES - Europejskie służby Zatrudnienia

EURES (European Employment Service) jest programem międzynarodowego pośrednictwa pracy. Ma na celu umożliwienie poszukiwania pracy poza terenem własnego kraju, ułatwienie swobodnego przepływu informacji dotyczących miejsc pracy w Europie. Sieć EURES obejmuje państwa należące do Europejskiego Obszaru Gospodarczego (EOG), w skład którego wchodzi państwa Unii Europejskiej oraz Norwegia, Islandia i Szwajcaria. Współpracują z programem Publiczne Służby Zatrudnienia, związki zawodowe, organizacje pracodawców z poszczególnych państw. Projekt koordynuje Komisja Europejska.

Usługi EURES są przeznaczone zarówno dla pracodawców, jak i osób poszukujących pracy. Na usługi te składają się działania z zakresu pośrednictwa, doradztwa, rekrutacji.

Zadania EURES:

- pomoc osobom poszukującym pracy w krajach EOG w znalezieniu odpowiedniej oferty pracy
- poradnictwo w zakresie możliwości podjęcia zatrudnienia, umiejętności zawodowych, oceny kwalifikacji i możliwości rozwoju,
- pomoc pracodawcom w znalezieniu pracowników posiadających odpowiednie kwalifikacje,
- pośredniczenie w kontaktach między bezrobotnymi i poszukującymi pracy a pracodawcami,
- informowanie o specyfice rynków pracy oraz warunkach życia w poszczególnych krajach, wymiana informacji między służbami zatrudnienia państw członkowskich UE o wolnych miejscach pracy.

W każdym państwie przyłączonym do sieci EURES usługi świadczy specjalnie przygotowana kadra. W Polsce kadra ta składa się z zespołu w Ministerstwie Gospodarki, Pracy i Polityki Społecznej, 16 Kierowników Liniowych EURES, 13 doradców EURES oraz 19 wojewódzkich asystentów EURES z wojewódzkich urzędów pracy. W każdym powiatowym urzędzie pracy programem zajmuje się wyznaczony pośrednik pracy, który bezpośrednio pomaga bezrobotnym i poszukującym pracy.

W Powiatowym Urzędzie Pracy w Kołobrzegu można uzyskać informacje dotyczące ofert pracy za granicą. Przekazujemy informacje o warunkach życia w danym kraju. Pomagamy kontaktować się z instytucjami, które wydają niezbędne do wyjazdu dokumenty. Przekazujemy też adresy internetowe, które mogą pomóc w zdobywaniu informacji. Osoby zainteresowane mogą składać CV w urzędzie u asystenta EURES.

W ramach tego programu w okresie I półrocza 2009 roku wpłynęły oferty z krajów Unii Europejskiej oraz Norwegii.

Oferty dotyczą przede wszystkim branży medycznej, mechaniczno – produkcyjnej, transportu, gastronomii, inżynierii, hotelarstwa, produkcji, rolnictwa, usług opiekuńczych.

4.1.2. PORADNICTWO ZAWODOWE

Poradnictwo zawodowe to proces, w którym doradca zawodowy pomaga w wyborze lub zmianie zawodu, kierunku kształcenia i szkolenia zawodowego, uwzględniając możliwości psychofizyczne i sytuację życiową klienta, a także potrzeby rynku pracy.

Doradcy zawodowi w urzędzie pracy świadczą następujące usługi:

- udzielają indywidualnych porad zawodowych na podstawie przeprowadzonych wywiadów zawodowych oraz specjalistycznych badań,
- pomagają zbadać przydatność do określonego zawodu przy wykorzystaniu standardowych metod pomiaru,
- prowadzą warsztaty aktywnego poszukiwania pracy,
- udostępniają wzory CV, listów motywacyjnych, kwestionariuszy osobowych,
- udzielają informacji o istniejących portalach i stronach internetowych dotyczących ofert pracy,
- udzielają informacji o zawodach /udostępnianie przewodników po zawodach/, rynku pracy, możliwości kształcenia
- pomagają sporządzić Indywidualny Plan Działania
- udzielają pracodawcom pomocy w doborze kandydatów do pracy

W okresie III kwartałów 2009 r. z porady indywidualnej u doradców zawodowych skorzystało 644 osoby, 84 osoby bezrobotne uczestniczyły w 12 spotkaniach grupowych (zajęcia

aktywizacyjne). Doradcy zawodowi udzielili 405 informacji zawodowych a 82 osoby podjęły pracę w wyniku rozmów z doradcami zawodowymi.

Po poradę najchętniej zgłaszają się osoby z wykształceniem średnim ogólnokształcącym, policealnym i średnim zawodowym.

4.1.3. PROGRAMY RYNKU PRACY

- szkolenia bezrobotnych

Urząd pracy inicjuje i organizuje szkolenia dla bezrobotnych i poszukujących pracy. Szkolenia mają na celu zwiększenie szans klientów urzędów pracy na znalezienie i utrzymanie zatrudnienia. Organizowane są zarówno szkolenia grupowe, jak i indywidualne.

W okresie lipiec - wrzesień 2009 r. na szkolenie skierowanych zostało 133 osoby bezrobotne (52 kobiety). Szkolenie ukończyło 122 bezrobotnych, z tego 34 kobiety.

Powiatowy Urząd Pracy w Kołobrzegu zorganizował następujące szkolenia:

- ✓ „Kurs komercyjnej pielęgnacji psów” – Fundusz Pracy – 1 osoba
- ✓ „Operator koparko-ładowarki” – EFS POKL Poddziałanie 6.1.3 – 7 osób
- ✓ „ABC Przedsiębiorczości” - EFS POKL Poddziałanie 6.1.3 – 10 osób
- ✓ „Prawo jazdy kat. C” – EFS POKL Poddziałanie 6.1.3 – 10 osób
- ✓ „Kwalifikacja wstępna dla prawa jazdy kat. D” – Fundusz Pracy – 1 osoba
- ✓ „Spawacz 3 metody” - EFS POKL Poddziałanie 6.1.3 – 8 osób,
- ✓ „Bukieciarstwo” – EFS POKL Poddziałanie 6.1.3 – 5 osób;
- ✓ „Księgowość z obsługą programów księgowych” – Fundusz Pracy - 8 osób
- ✓ „ABC Przedsiębiorczości” – EFS POKL Poddziałanie 6.1.3 – 7 osób;
- ✓ „Prawo jazdy kat. CE” – EFS POKL Poddziałanie 6.1.3 – 5 osób;
- ✓ „Odnowienie uprawnień pielęgnarskich” - Fundusz Pracy – 5 osób,
- ✓ „Operator dźwigu HDS” – Fundusz Pracy – 5 osób,
- ✓ „Obsługa kas fiskalnych z fakturowaniem” – EFS POKL Poddziałanie 6.1.3 – 10 osób,
- ✓ „Kadry-płace” – EFS POKL Poddziałanie 6.1.3 – 10 osób,
- ✓ „Asystentka dyrektora” – EFS POKL Poddziałanie 6.1.3 – 10 osób,
- ✓ „Przewóz rzeczy” - Fundusz Pracy - 12 osób,
- ✓ „Kurs przygotowujący do egzaminu na licencję pracownika ochrony fizycznej II-go stopnia” – EFS POKL Poddziałanie 6.1.3 – 5 osób,
- ✓ „Glazurnik-posadzkarz” - Fundusz Pracy – 6 osób,
- ✓ „Podstawowe kursy bezpieczeństwa” - Fundusz Pracy – 1 osoba,
- ✓ „Podstawowe kursy bezpieczeństwa” - Fundusz Pracy – 1 osoba,
- ✓ „Ogrodnik terenów zielonych z uprawnieniami SEP do 1 kV” - Fundusz Pracy - 7 osób,

- staże

Staż dla osób bezrobotnych oznacza nabywanie przez bezrobotnego umiejętności praktycznych, niezbędnych do podjęcia pracy przez wykonywanie zadań w miejscu pracy bez nawiązania stosunku pracy z pracodawcą. Staż można zorganizować na okres nie krótszy niż 3 miesiące i nie dłuższy niż 6 miesięcy dla osób będących w szczególnej sytuacji na rynku pracy:

Osoba bezrobotna do 25 roku życia oraz osoba, która w okresie 12 miesięcy od ukończenia szkoły wyższej nie ukończyła 27 roku życia może być skierowana na staż trwający od 3 do 12 miesięcy. Staż odbywa się na podstawie umowy zawartej przez Starostę za pośrednictwem urzędu pracy z pracodawcą wg programu dołączonego do złożonego wniosku, określającego nazwę zawodu, zakres zadań, rodzaj uzyskiwanych kwalifikacji i sposób ich potwierdzenia oraz opiekuna osoby objętej programem stażu

Bezrobotnemu, na okres odbywania stażu zostaje przyznane stypendium w wysokości:

1/ dla osób skierowanych do odbywania stażu przed dniem 01.02.2009r. stypendium wynosiło do 31.05.2009r. 772,60 zł, a od 01.06.2009r. wynosi 805 zł

2/ dla osób skierowanych do odbywania stażu po dniu 01.02.2009r. wynosi:

- od dnia 01.02.2009 do 31.05.2009 - 773 zł

- od dnia 01.06.2009 do 31.12.2009 - 791 zł

Bezrobotnemu odbywającemu staż pracodawca zobowiązany jest do udzielania dni wolnych w wymiarze 2 dni za każde 30 dni kalendarzowe odbywania stażu. Za dni wolne przysługuje stypendium. Za ostatni miesiąc odbywania stażu pracodawca jest obowiązany udzielić dni wolnych przed upływem terminu zakończenia stażu. Pracodawca po zakończeniu stażu wydaje opinię zawierającą informacje o realizowanych zadaniach oraz umiejętnościach praktycznych pozyskanych w trakcie stażu.

W III kwartale 2009 r. na terenie powiatu kołobrzесьkiego na staż skierowanych zostały 34 osoby bezrobotne na następujące stanowiska tj: operator wprowadzania danych, pracownik biurowy, pomoc nauczyciela, kosmetyczka, architekt, referent, pomoc biblioteczna.

- **prace społecznie użyteczne**

Prace społecznie użyteczne - oznacza to prace wykonywane przez bezrobotnych bez prawa do zasiłku skierowanych przez Starostę, organizowane w jednostkach organizacyjnych pomocy społecznej, organizacjach lub instytucjach statutowo zajmujących się pomocą charytatywną lub na rzecz społeczności lokalnej. Powiatowy Urząd Pracy w Kołobrzegu może skierować bezrobotnego bez prawa do zasiłku korzystającego ze świadczeń z pomocy społecznej do wykonywania prac społecznie użytecznych na terenie gminy, w której bezrobotny zamieszkuje lub przebywa, w wymiarze do 10 godzin w tygodniu. Do wykonywania prac społecznie użytecznych mogą być kierowane również osoby uczestniczące w kontrakcie socjalnym, indywidualnym programie usamodzielniania, lokalnym programie pomocy społecznej lub indywidualnym programie zatrudnienia socjalnego, jeżeli podjęły uczestnictwo w tych formach w wyniku skierowania urzędu pracy na podstawie art. 50 ust. 2 ustawy z dnia 20 kwietnia 2004r. o promocji zatrudnienia i instytucjach rynku pracy (Dz. U. z 2008r. nr 69, poz. 415 z późn. zm.)

W okresie: III kw. 2009 r. na terenie powiatu kołobrzесьkiego do prac społecznie użytecznych skierowano 31 osób bezrobotnych.

4.2. AKTYWNE WSPARCIE FINANSOWE

- dodatki aktywizacyjne

W okresie od stycznia do września 2009 dodatki przyznano i wypłacono 192 osobom

WYSZCZEGÓLNIENIE	STYCZEŃ 2009	LUTY 2009	MARZEC 2009	KWIECIEŃ 2009	MAJ 2009	CZERWIEC 2009	LIPIEC 2009	SIERPIEŃ 2009	WRZESIEŃ 2009
Ogółem	26	14	26	21	22	27	22	20	14
M. Kołobrzeg	14	11	19	13	14	16	10	12	5
Gminy, w tym:	12	3	7	8	8	11	12	8	9
G. Dygowo	4	0	0	2	0	0	2	1	5
G. Gościno	1	0	3	0	2	2	0	0	0
G. Kołobrzeg	4	3	3	0	3	7	4	3	3
G. Rymań	0	0	0	2	0	0	1	1	0
G. Siemysł	1	0	1	2	1	0	2	3	1
G. Ustronie M.	2	0	0	2	2	2	3	0	0

Zgodnie z art. 48 ustawy z dnia 20 kwietnia 2004 r. o promocji zatrudnienia i instytucjach rynku pracy (t.j. Dz. U. z 2008r. nr 69 poz. 415 z późn. zm.) bezrobotnemu posiadającemu prawo do zasiłku przysługuje dodatek aktywizacyjny jeżeli:

- 1) w wyniku skierowania przez powiatowy urząd pracy podjął zatrudnienie w niepełnym wymiarze czasu pracy obowiązującym w danym zawodzie lub służbie i otrzymuje wynagrodzenie niższe od minimalnego wynagrodzenia za pracę - dodatek aktywizacyjny przysługuje w wysokości stanowiącej różnicę między minimalnym wynagrodzeniem a otrzymywanym wynagrodzeniem, nie większej jednak niż 50% zasiłku podstawowego przez okres, w jakim przysługiwałby bezrobotnemu zasiłek.,
- 2) z własnej inicjatywy podjął zatrudnienie lub inną pracę zarobkową - dodatek aktywizacyjny przysługuje w wysokości do 50% zasiłku podstawowego, przez połowę okresu, w jakim przysługiwałby bezrobotnemu zasiłek.

Dodatek aktywizacyjny nie przysługuje w przypadku:

- 1) skierowania bezrobotnego przez powiatowy urząd pracy do prac interwencyjnych, robót publicznych lub na stanowisko pracy, którego koszty wyposażenia lub doposażenia zostały zrefundowane zgodnie z art. 46 ust. 1 pkt 1 ww. ustawy,
- 2) podjęcia przez bezrobotnego z własnej inicjatywy zatrudnienia lub innej pracy zarobkowej u pracodawcy, u którego był zatrudniony lub dla którego wykonywał inną pracę zarobkową bezpośrednio przed zarejestrowaniem jako bezrobotny,
- 3) podjęcia przez bezrobotnego z własnej inicjatywy zatrudnienia lub innej pracy zarobkowej za granicą Rzeczypospolitej Polskiej u pracodawcy zagranicznego.

Wysokość dodatku aktywizacyjnego wynosi aktualnie 287,50 zł brutto miesięcznie, tj. w wysokości do 50% zasiłku podstawowego. Okres wypłaconego zasiłku dla jednej uprawnionej osoby wyniósł średnio 4 miesiące – jest to uzależnione od ilości pozostałego do wykorzystania zasiłku dla bezrobotnych.

- **dotacje na rozpoczęcie działalności gospodarczej**

Osoba bezrobotna zarejestrowana w urzędzie pracy, która chce założyć własną firmę może wystąpić do urzędu pracy o przyznanie jednorazowo środków na rozpoczęcie własnej działalności gospodarczej. Wysokość dotacji nie może przekroczyć 600% przeciętnego wynagrodzenia. Przeciętne wynagrodzenie jest przyjmowane na dzień złożenia wniosku i oznacza przeciętne wynagrodzenie w poprzednim kwartale, od pierwszego dnia następnego miesiąca po ogłoszeniu przez Prezesa Głównego Urzędu Statystycznego w Monitorze Polskim na podstawie art.20 pkt 2 ustawy z 17 grudnia 1998 r. o emeryturach i rentach z Funduszu Ubezpieczeń Społecznych (Dz. U. z 2004 r., Nr 39, poz. 359, z późn. Zm.).

W okresie III kw. 2009 rozpatrzono pozytywnie 24 wnioski na rozpoczęcie działalności gospodarczej, a od początku roku zostało zawartych łącznie 68 umów (55 - EFS, 13 - Fundusz Pracy).

- **refundacja kosztów wyposażenia stanowiska pracy**

Refundację kosztów wyposażenia lub doposażenia stanowiska pracy dla bezrobotnego może otrzymać pracodawca, który zatrudnia (przez 24 miesiące w pełnym wymiarze czasu pracy) skierowanego do pracy bezrobotnego. Wysokość refundacji określa umowa zawarta pomiędzy pracodawcą a Starostą Kołobrzeskim. Refundacja nie może jednak przekroczyć 6-krotności przeciętnego wynagrodzenia.

W okresie III kw. 2009 r. rozpatrzono pozytywnie wnioski 6 pracodawców na utworzenie 8 stanowisk pracy, a od początku roku zostały zawarte łącznie 33 umowy (Fundusz Pracy).

5. PROGRAMY FINANSOWANE ZE ŚRODKÓW EUROPEJSKIEGO FUNDUSZU SPOŁECZNEGO:

Powiatowy Urząd Pracy w Kołobrzegu w roku 2009 realizuje projekt współfinansowany z EFS Priorytet VI - rynek otwarty dla wszystkich, Działanie 6.1 - poprawa dostępu do zatrudnienia oraz wspieranie aktywności zawodowej w regionie, Podziałanie 6.1.3 - poprawa zdolności do zatrudnienia oraz podnoszenie poziomu aktywności zawodowej osób bezrobotnych pt. „Wygr@jmy Przyszłość”

W ramach działań wsparciem objęte są osoby zarejestrowane w Powiatowym Urzędzie Pracy w Kołobrzegu jako bezrobotne, z uwzględnieniem w szczególności osób znajdujących się w trudnej sytuacji na rynku pracy wymienionych w art. 49 ustawy o promocji zatrudnienia i instytucjach rynku pracy.

Grupą docelową stanowią będą 263 osoby z terenu powiatu kołobrzeskiego.

Ogólny koszt projektu to kwota 1 859 400,00 zł, działaniami przewidzianymi w projekcie są:

1. organizacja staży dla 70 osób na kwotę 700 900,00 zł
2. udzielenie jednorazowych środków na rozpoczęcie działalności gospodarczej połączonych ze szkoleniem ABC biznesu dla 40 osób na kwotę 720 000,00 zł
3. szkolenia dla 153 osób na kwotę 556 400,00 z zakresu:
 - kierowca kat. C dla 20 osób, koszt na jednego uczestnika 1 800,00 zł,
 - spawacz III metodami dla 15 osób, koszt na jednego uczestnika 5 000,00 zł,
 - obsługa kas fiskalnych z terminalem kart płatniczych, fakturowaniem i obsługą komputera dla 20 osób, koszt na jednego uczestnika 2 000,00 zł,
 - kelner/barman z językiem niemieckim i obsługą kasy fiskalnej dla 7 osób, koszt na jednego uczestnika 3 000,00 zł,
 - kucharz małej gastronomii dla 7 osób, koszt na jednego uczestnika 3 000,00 zł,
 - magazynier z obsługą programu magazynowego i wózka widłowego dla 10 osób, koszt na jednego uczestnika 2 500,00 zł,
 - recepcjonista z językiem niemieckim dla 20 osób, koszt na jednego uczestnika 2 300,00 zł,
 - bukieciarstwo dla 5 osób, koszt na jednego uczestnika 1 600,00 zł,
 - eksploatacja urządzeń elektroenergetycznych do 1 KV dla 10 osób, koszt na jednego uczestnika 1 350,00 zł,
 - kierowca kat. E dla 10 osób, koszt na jednego uczestnika 1 800,00 zł,
 - pracownik ochrony licencji II stopnia dla 5 osób, koszt na jednego uczestnika 1 600,00 zł,
 - operator koparko-ladowarki dla 7 osób, koszt na jednego uczestnika 2 600,00 zł,
 - profesjonalna pokojowa z językiem niemieckim dla 10 osób, koszt na jednego uczestnika 3 000,00 zł,
 - podstawy kosmetyki z wizazem i stylizacją paznokcia dla 7 osób, koszt na jednego uczestnika 2 500,00 zł,

6. POZOSTAŁA DZIAŁALNOŚĆ POWIATOWEGO URZĘDU PRACY W KOŁOBRZEGU

Powiatowy Urząd Pracy w Kołobrzegu zawarł porozumienia z Powiatowym Centrum Pomocy Rodzinie oraz Ośrodkami Pomocy Społecznej z terenu Powiatu Kołobrzegskiego dotyczące projektu systemowego w ramach priorytetu VII Program Operacyjny Kapitał Ludzki współfinansowanego ze środków Europejskiego Funduszu Społecznego pt. *Jesteśmy aktywni*.

Dodatkowo Miejski Ośrodek Pomocy Społecznej w Kołobrzegu i Powiatowy Urząd Pracy w Kołobrzegu zawarły porozumienia:

- 1) na rzecz uczestników projektu „Asystent socjalny szansą...” realizowanego w ramach PO KL, dofinansowanego ze środków EFS zawarł porozumienie.
- 2) na rzecz projektu „Klub Integracji Społecznej animatorem lokalnej przedsiębiorczości społecznej”. W/w przedsięwzięcie jest odpowiedzią na konkurs ogłoszony przez Ministerstwo Pracy i Polityki Społecznej w ramach Programu „Aktywne formy przeciwdziałania wykluczeniu społecznemu.

Niniejsze porozumienia mają na celu aktywizację osób bezrobotnych znajdujących się w szczególnej sytuacji na rynku pracy oraz korzystających ze świadczeń z pomocy społecznej.

POWIATOWY URZĄD PRACY
 ul. Ratuszowa 13
 78-100 KOŁOBRZEG
 tel. 352 41 33, tel./fax 352 41 33
 REGON 331036881 NIP 671-16-00-401

DYREKTOR
 Powiatowego Urzędu Pracy
 w Kołobrzegu
Kawle
 mgr Ewelina Kawle

