

P O W I A T O W Y   U R Z Ą D   P R A C Y  
W   K O Ł O B R Z E G U

---

**BEZROBOCIE  
W POWIECIE KOŁOBRZESKIM  
W 2003 ROKU**

---

KOŁOBRZEG – STYCZEŃ – 2004 R.

## SPIS TREŚCI

|   | strona |
|---|--------|
| 1. Ogólne tendencje zachodzące na rynku pracy .....             | 4      |
| 2. Terytorialne zróżnicowanie liczby bezrobotnych.....          | 6      |
| 3. Struktura bezrobotnych .....                                 | 6      |
| 3.1. Bezrobotne kobiety .....                                   | 6      |
| 3.2. Bezrobotni zwolnieni z przyczyn dotyczących zakładu pracy  | 8      |
| 3.3. Bezrobotni według wieku .....                              | 8      |
| 3.4. Bezrobotni absolwenci .....                                | 10     |
| 3.5. Bezrobotni według poziomu wykształcenia .....              | 12     |
| 3.6. Bezrobotni według czasu pozostawania bez pracy .....       | 14     |
| 3.7. Bezrobotni według stażu pracy .....                        | 15     |
| 3.8. Bezrobotni niepełnosprawni .....                           | 16     |
| 4. Przeciwdziałanie skutkom bezrobocia                          |        |
| 4.1. Aktywne działania urzędu pracy ograniczające bezrobocie .. | 16     |
| 4.1.1. Pośrednictwo pracy .....                                 | 16     |
| • Oferty pracy .....  | 17     |
| • Podjęcia pracy .....  | 17     |
| 4.1.2. Poradnictwo zawodowe .....                               | 18     |
| 4.1.3. Programy rynku pracy .....                               | 18     |
| • Szkolenia bezrobotnych .....                                  | 18     |
| • Prace interwencyjne .....                                     | 19     |
| • Roboty publiczne .....  | 19     |
| • Programy specjalne .....                                      | 20     |
| • Inne programy .....   | 20     |
| 4.2. Pasywne działania urzędu pracy ograniczające bezrobocie .. | 21     |
| 4.2.1. Bezrobotni z prawem do zasiłku .....                     | 21     |

|  |    |
|--|----|
| 4.2.2. Osoby uprawnione do zasiłku przedemerytalnego lub świadczenia przedemerytalnego ..... | 22 |
| 4.2.3. Poszukujący pracy .....   | 22 |
| 5. Fundusz Pracy .....   | 22 |

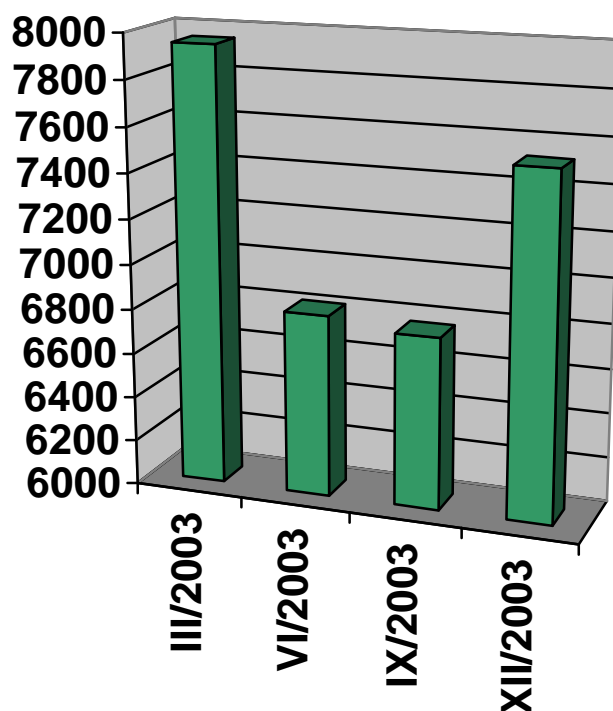
## 1. OGÓLNE TENDECJE ZACHODZĄCE NA RYNKU PRACY

W 2003 r. stopa bezrobocia na terenie powiatu kołobrzeskiego początkowo rosła (w lutym – 23,7%), od marca przyjęła tendencję spadkową (w sierpniu wynosiła 19,7%), a od września znowu wzrosła (na koniec grudnia wynosiła 22,4%). W województwie zachodniopomorskim na koniec grudnia stopa bezrobocia wynosiła 27,0%, a w kraju - 18,0%

W dniu 31 grudnia 2003 r. liczba bezrobotnych zarejestrowanych w Powiatowym Urzędzie Pracy w Kołobrzegu wynosiła 7526 osób, w tym 4100 kobiet. W porównaniu do analogicznego okresu 2002 r. liczba ta zmniejszyła się o 66 osób, a w porównaniu do czerwca 2002 - zwiększyła o 712 osób.

Liczba bezrobotnych zarejestrowanych w poszczególnych gminach powiatu kołobrzeskiego w okresie czterech kwartałów 2003 roku kształtowała się następująco:

| WYSZCZEGÓLNIENIE | I kwartał<br>2003 | II kwartał<br>2003 | III kwartał<br>2003 | IV kwartał<br>2003 |
|------------------|-------------------|--------------------|---------------------|--------------------|
| Ogółem           | 7947              | 6814               | 6770                | 7526               |
| M. Kołobrzeg     | 4147              | 3491               | 3444                | 3847               |
| Gminy, w tym:    | 3800              | 3323               | 3326                | 3679               |
| G. Dygowo        | 671               | 629                | 571                 | 577                |
| G. Gościno       | 708               | 636                | 611                 | 627                |
| G. Kołobrzeg     | 982               | 782                | 866                 | 1005               |
| G. Rymań         | 620               | 599                | 584                 | 648                |
| G. Siemyśl       | 415               | 378                | 372                 | 414                |
| G. Ustronie M.   | 404               | 299                | 322                 | 408                |



Od marca 2003 regularnie zmniejszała się liczba zarejestrowanych bezrobotnych. Podobna sytuacja występowała na terenie całego kraju. Na terenie powiatu kołobrzесьkiego największymi rotacjami charakteryzują się gminy nadmorskie, a szczególnie miejscowości o charakterze uzdrowiskowym takie jak: Dźwirzyno, Ustronie Morskie, Sianożęty, Grzybowo. Wrzesień był miesiącem kończącym sezon wypoczynkowy, dlatego wtedy populacja bezrobotnych zaczęła się znacznie zwiększać, wzrosła też rejestracja absolwentów.

W ciągu dwunastu miesięcy 2003 r. na terenie powiatu kołobrzесьkiego **napływ** bezrobotnych wyniósł 6821 osób, w tym 3479 kobiet (51%). Wśród bezrobotnych rejestrujących się w urzędzie pracy - 4588 osób poprzednio pracowało (67%).

**Odływ** bezrobotnych, tzn. liczba osób wykreślonych z ewidencji, wyniósł 6887, z czego ponad połowa (52%) to bezrobotni wyłączeni z ewidencji z powodu podjęcia pracy, 88% podjęć pracy stanowiła praca niesubsydiowana, a 12% subsydiowana ze środków Funduszu Pracy. Inną ważną przyczyną wykreślenia z ewidencji był brak gotowości do pracy, z tego powodu wyłączonych zostało 2378 bezrobotnych (35%).

## **2. TERYTORIALNE ZRÓŻNICOWANIE LICZBY BEZROBOTNYCH**

Bezrobocie na wsi jest o wiele bardziej poważniejszym problemem niż bezrobocie w mieście. Mieszkańcy wsi to przede wszystkim ludzie bezrolni, niewykształceni, z niską kulturą pracy, posiadający znaczne trudności w odnalezieniu się w nowej rzeczywistości społeczno – ekonomicznej. Część ludzi dotknięta jest syndromem wyuczzonej bezradności. Jedynie wiejskie miejscowości uzdrowskowe, mające swoje granice na styku z Bałtykiem, w okresie sezonu letniego charakteryzują się większymi możliwościami zatrudnienia.

W 2003 roku zostały utworzone dodatkowe punkty obsługi osób bezrobotnych na terenie gminy Ustronie Morskie, Dygowo oraz Siemyśl. Są one znacznym ułatwieniem dla osób poszukujących pracy, szczególnie dla grup najuboższych.

Na koniec grudnia 2003 r. mieszkańcy wsi stanowili 49% (3679 osób), a mieszkańcy Kołobrzegu – 51% (3444 osoby). Od marca 2003 r. bezrobocie w gminach zmniejszyło się o 474 osoby, a na terenie miasta – o 703 osoby.

Na wsi, częściej niż w mieście, występuje zjawisko bezrobocia ukrytego. Część mieszkańców posiada gospodarstwa rolne o powierzchni większej niż przewidują przepisy regulujące otrzymanie statusu bezrobotnego. Ponadto ciągła restrukturyzacja rolnictwa zmusza do redukcji zatrudnienia, a ludzie pracujący dotąd przy produkcji rolnej są zmuszani do szukania pozarolniczych miejsc pracy.

## **3. STRUKTURA BEZROBOTNYCH**

### **3.1. BEZROBOTNE KOBIETY**

Na rynku pracy kobiety mają dużo bardziej skomplikowaną sytuację niż mężczyźni. Pracodawcy szukający pracowników dyspozycyjnych niechętnie proponują pracę kobietom. Już od dłuższego czasu bezrobotne kobiety stanowiły ponad połowę zarejestrowanych bezrobotnych ogółem, a od września ich udział nawet wzrósł (+1%).

W końcu grudnia 2003 r. w Powiatowym Urzędzie Pracy w Kołobrzegu zarejestrowanych było 4100 kobiet (54 % ogółu bezrobotnych). W porównaniu do analogicznego okresu 2002 r. liczba kobiet zwiększyła się o 116, a w porównaniu do czerwca 2002 r. – zwiększyła się o 595.

Udział kobiet w ogólnej liczbie zarejestrowanych bezrobotnych w porównaniu z rokiem 2002 r. wzrósł niemal we wszystkich gminach, najwięcej w gminie Gościno, gminie Siemyśl oraz w Kołobrzegu (wszędzie +3%). Procentowy udział kobiet zmniejszył się jedynie w gminie Ustronie Morskie (-3%).

Udział kobiet w ogólnej liczbie zarejestrowanych bezrobotnych w poszczególnych gminach przedstawiał się następująco:

| Wyszczególnienie | Ogółem        |               | Kobiety       |               | %             |               |
|------------------|---------------|---------------|---------------|---------------|---------------|---------------|
|                  | grudzień 2002 | grudzień 2003 | grudzień 2002 | grudzień 2003 | grudzień 2002 | grudzień 2003 |
| Ogółem           | 7592          | 7526          | 3984          | 4100          | 52            | 54            |
| M. Kołobrzeg     | 3979          | 3847          | 2120          | 2136          | 53            | 56            |
| Gminy, w tym:    | 3613          | 3679          | 1864          | 1964          | 52            | 53            |
| G. Dygowo        | 617           | 577           | 335           | 315           | 54            | 55            |
| G. Gościno       | 668           | 627           | 338           | 337           | 51            | 54            |
| G. Kołobrzeg     | 933           | 1005          | 462           | 526           | 50            | 52            |
| G. Rymań         | 619           | 648           | 321           | 355           | 52            | 55            |
| G. Siemyśl       | 389           | 414           | 199           | 223           | 51            | 54            |
| G. Ustronie M.   | 387           | 408           | 209           | 208           | 54            | 51            |

Na koniec grudnia 2003 r. kobiety stanowiły 51% ogółu osób niepełnosprawnych, 60% bezrobotnych zwolnionych z przyczyn dotyczących zakładu pracy, 53% zamieszkałych na wsi, 59% zarejestrowanych absolwentów, 56% poszukujących pracy.

Ponadto w ewidencji bezrobotnych kobiety stanowiły:

- 55% osób w wieku 18 – 24 lat,
- 61% osób w wieku 25 – 34 lat,
- 66% osób z wykształceniem wyższym,
- 71% osób z wykształceniem średnim ogólnokształcącym,
- 53% osób posiadających staż pracy krótszy niż 1 rok,
- 58% osób bez stażu pracy,
- 61% osób pozostających bez pracy powyżej 24 miesięcy,
- 55% osób pozostających bez pracy do 1 miesiąca.

### **3.2. BEZROBOTNI ZWOLNIENI Z PRZYCZYN DOTYCZĄCYCH ZAKŁADU PRACY**

W końcu grudnia 2003 r. zarejestrowane były 5382 osoby poprzednio pracujące, a w tej grupie 231 zwolnionych z przyczyn dotyczących zakładu pracy. Osoby te stanowiły 3 % ogółu zarejestrowanych bezrobotnych. Wśród bezrobotnych zwolnionych grupowo dominują kobiety (60%).

W okresie czterech kwartałów po zwolnieniach grupowych zarejestrowało się 194 bezrobotnych, 59% stanowiły kobiety.

W powiecie kołobrzeskim w okresie: styczeń - grudzień 2003 r. zwolnień grupowych dokonały następujące zakłady pracy:

| Nazwa zakładu pracy  | Ilość osób |
|--|------------|
| Stołówka – Usługi Gastronomiczne J.Wiśniewska w Kołobrzegu | 5          |
| Samodzielny Zakład Opieki Zdrowotnej Nr 3 w Kołobrzegu     | 8          |
| Samodzielny Zakład Opieki Zdrowotnej Nr 2 w Kołobrzegu     | 4          |
| Samodzielny Zakład Opieki Zdrowotnej Nr 1 w Kołobrzegu     | 10         |
| Miejski Ośrodek Pomocy Społecznej w Kołobrzegu             | 26         |
| <b>RAZEM</b>   | <b>53</b>  |

Niemal wszystkie zakłady, które zgłaszają zwolnienia grupowe w 2003 roku reprezentują sektor publiczny, najliczniejszą grupę pracowników zwalnia Miejski Ośrodek Pomocy Społecznej w Kołobrzegu (26 osób).

### **3.3. BEZROBOTNI WEDŁUG WIEKU**

Na koniec grudnia 2003 r., w porównaniu do analogicznego okresu ubiegłego roku, odnotowano spadek w dwóch kategoriach wiekowych: od 18 do 24 lat i od 35 do 44 lat, tendencja ta występuje od kilku miesięcy.



Liczbę bezrobotnych w podziale wiekowym w końcu grudnia 2003 r. przedstawia poniższe zestawienie:

| Wiek            | grudzień<br>2002 | grudzień<br>2003 | wzrost +<br>spadek - |
|-----------------|------------------|------------------|----------------------|
| 15 - 17         | 0                | 0                | -                    |
| 18 - 24         | 1895             | 1738             | - 157                |
| 25 - 34         | 1930             | 1983             | + 53                 |
| 35 - 44         | 1684             | 1618             | - 66                 |
| 45 - 54         | 1802             | 1864             | + 62                 |
| 55 - 59         | 232              | 274              | + 42                 |
| 60 lat i więcej | 49               | 49               | -                    |

W stosunku do ogólnej liczby zarejestrowanych bezrobotnych udział procentowy poszczególnych grup wiekowych kształtował się następująco:

|                   |          |
|-------------------|----------|
| - 15 – 17 lat     | - 0,0 %  |
| - 18 – 24         | - 23,1 % |
| - 25 – 34         | - 26,3 % |
| - 35 – 44         | - 21,5 % |
| - 45 – 54         | - 24,8 % |
| - 55 – 59         | - 3,6 %  |
| - 60 lat i więcej | - 0,7 %. |

Największą populację stanowią osoby w wieku od 25 do 34 lat. Do grupy tej co roku dołączają kolejne roczniki młodzieży wchodzącej na rynek pracy, co jest wynikiem wyżu demograficznego.

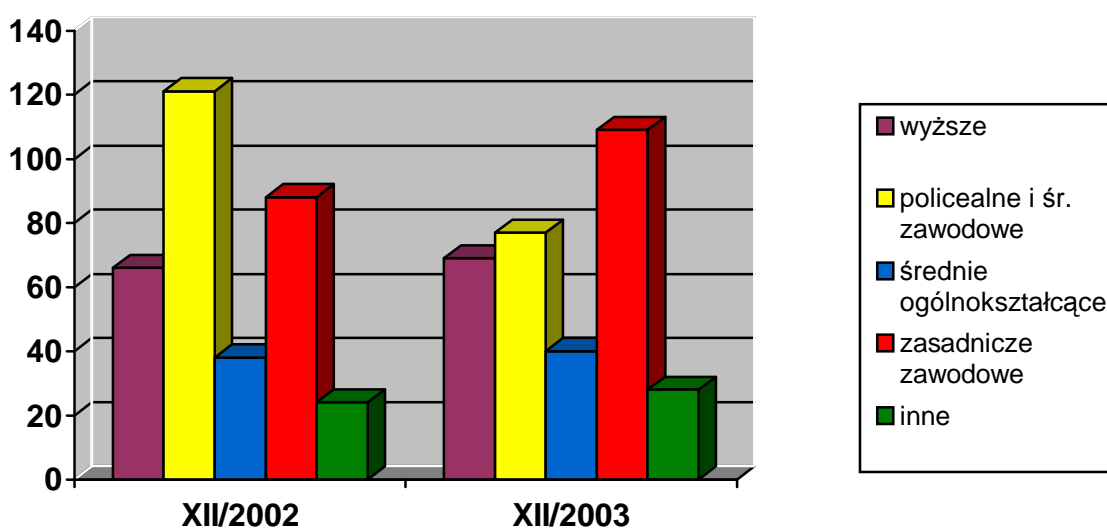
Pojawienie się młodych ludzi szukających pracy nie jest równoważone liczbą ludzi starszych odchodzących na emerytury, co powoduje drastyczny przyrost bezrobotnych w wieku produkcyjnym.

### 3.4. BEZROBOTNI ABSOLWENCI

W grudniu 2003 r. w Powiatowym Urzędzie Pracy w Kołobrzegu wśród zarejestrowanych bezrobotnych znajdowało się 323 absolwentów (w tym 191 kobiety). Osoby te stanowiły 4 % ogółu bezrobotnych.

Liczbę absolwentów na terenie powiatu kołobrzieskiego, z podziałem na poziom wykształcenia przedstawia poniższe zestawienie:

| Wykształcenie             | grudzień 2002 | grudzień 2003 |
|---------------------------|---------------|---------------|
| wyższe                    | 66            | 69            |
| policealne i śr. zawodowe | 121           | 77            |
| średnie ogólnokształcące  | 38            | 40            |
| zasadnicze zawodowe       | 88            | 109           |
| inne                      | 24            | 28            |



Największy odsetek stanowią absolwenci z wykształceniem zasadniczym zawodowym (34%), a także młodzież z wykształceniem policealnym i średnim zawodowym (24%). Wciąż wzrasta liczba absolwentów z wykształceniem wyższym, na koniec grudnia 2003 r. udział tej grupy wynosił 21%.

Wśród zarejestrowanych absolwentów przeważają takie zawody jak: ekonomista, organizator usług hotelarskich, technik prac biurowych, sprzedawca, kucharz, kelner, mechanik samochodów osobowych, a w grupie specjalistów: biolog, specjalista zastosowań informatyki, specjalista ds. marketingu, pedagog, specjalista administracji publicznej.

W trudnej sytuacji na rynku pracy są absolwenci posiadający wykształcenie najniższe, grupa ta nie jest liczna (na koniec grudnia – 9%), ale najtrudniej jest znaleźć pracę młodzieży bez wykształcenia.

W okresie czterech kwartałów 2003 w Powiatowym Urzędzie Pracy w Kołobrzegu zarejestrowało się 767 absolwentów, w tym 462 kobiety (60%). Z ewidencji absolwentów wyłączonych zostało 781 osób, w tym 480 kobiet (61%). Jedną z głównych przyczyn wyrejestrowania było podjęcie pracy; w ciągu dwunastu miesięcy pracę podjęło 205 absolwentów, z czego pracę niesubsydiowaną – 137 osób (67%).

Z zatrudnienia refundowanego skorzystało 68 osoby, z czego:

- prace interwencyjne - 5
- refundacja wynagrodzenia absolwentów - 63.

Efektywność po refundacji wynagrodzenia wyniosła 87% - zatrudnionych zostało 55 absolwentów.

W okresie: styczeń – grudzień 2003 r. na staż skierowanych zostało 167 absolwentów, z czego 126 kobiet (75%). Największa liczba absolwentów rozpoczęła staż w maju 2003 r. (30%). Efektywność po zakończonym stażu wyniosła 33% - zatrudnionych zostało 47 absolwentów.

W okresie dwunastu miesięcy 2003 r. zorganizowano 5 giełd pracy dla absolwentów, zatrudnienie w wyniku giełd otrzymały 4 osoby. Szkolenie ukończyło 16 absolwentów.

Ponadto zorganizowane zostały spotkania warsztatowe dla absolwentów, których tematyka obejmowała min. metody aktywnego poszukiwania pracy, przygotowanie do rozmowy kwalifikacyjnej z pracodawcą, ćwiczenia przygotowujące do napisania życiorysu, podania o pracę, listu motywacyjnego itp.

W I półroczu zakończył się program „Zielone Miejsca Pracy”, którego adresatem byli absolwenci szkół leśnych i rolniczych oraz o kierunkach związanych z ochroną środowiska. W ramach programu, w wyniku umowy podpisanej z Nadleśnictwem Gościno, staż odbywała jedna osoba z terenu gminy.

W III kwartale rozpoczęła się II edycja programu „Pierwsza praca”, którego celem jest przeciwdziałanie bezrobociu wśród młodzieży oraz kreowanie projektów aktywizacji zawodowej. Poza grupą absolwentów program obejmuje również bezrobotną młodzież, która poprzednio nie pracowała, w wieku 18 – 24 lata.

Pakiet działań aktywizujących programu „Pierwsza Praca” obejmuje obszar rynku pracy (min. pośrednictwo pracy, poradnictwo zawodowe, warsztaty, targi i giełdy pracy), obszar programów aktywizujących ( staże absolwenckie, refundacja wynagrodzeń, szkolenia, pożyczki, prace interwencyjne, roboty publiczne, programy specjalne itp.), obszar projektów podejmowanych wspólnie z partnerami rynku pracy („Zielone Miejsca Pracy”, „Moja Gmina w Unii Europejskiej”, „Praca dla Absolwenta”, „Junior”), obszar promocji programu „Pierwsza Praca” i informacje o możliwościach uczestniczenia.

W ramach II edycji programu:

- na staż skierowano – 81 absolwentów,
- w ramach refundacji wynagrodzenia zatrudnienie otrzymało 25 absolwentów,
- do pracy interwencyjnej skierowano 3 młode osoby,
- zatrudnienie w ramach robót publicznych otrzymało 11 bezrobotnych w wieku 18 – 24 lata
- na szkolenie skierowano 21 młodych osób, w tym 6 absolwentów,
- w giełdach pracy uczestniczyło 8 absolwentów,
- z porad doradcy zawodowego skorzystało 115 bezrobotnych w wieku od 18 do 24 lat, w tym 88 absolwentów.

Najczęściej stosowaną formą pomocy udzielanej młodym ludziom są staże absolwenckie.

### **3.5. BEZROBOTNI WEDŁUG POZIOMU WYKSZTAŁCENIA**

Na kołobrzeskim rynku pracy w najkorzystniejszej sytuacji są osoby posiadające wysokie kwalifikacje zawodowe oraz dodatkowe umiejętności, takie jak obsługa komputera, obsługa kas fiskalnych, znajomość języków obcych (na terenie powiatu kołobrzeskiego preferowana jest biegła znajomość języka niemieckiego) itp.

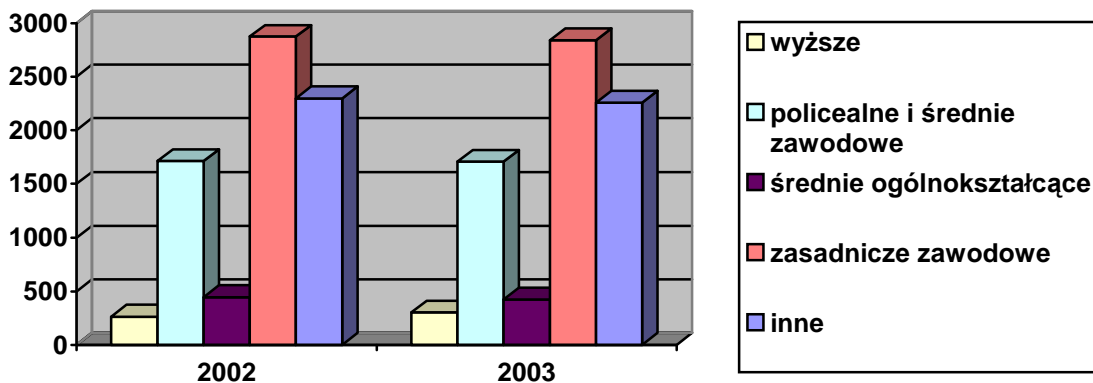
Ponadto pracodawcy chętniej zatrudniają osoby, które posiadają już doświadczenie zawodowe.

Według stanu na 31 grudnia 2003 r. udział procentowy bezrobotnych z podziałem na poziom wykształcenia przedstawiał się następująco:

- wyższe - 4,0 %
- policealne i średnie zawodowe - 22,7 %
- średnie ogólnokształcące - 5,6 %
- zasadnicze zawodowe - 37,7 %
- inne - 30,0 %.

Bezrobotnych według poziomu wykształcenia na koniec grudnia 2003r. przedstawia poniższa tabela:

| Wykształcenie                 | grudzień 2002 | grudzień 2003 | wzrost +<br>spadek - |
|-------------------------------|---------------|---------------|----------------------|
| wyższe                        | 263           | 302           | + 39                 |
| policealne i średnie zawodowe | 1713          | 1708          | - 5                  |
| średnie ogólnokształcące      | 446           | 422           | - 24                 |
| zasadnicze zawodowe           | 2871          | 2837          | - 34                 |
| inne                          | 2299          | 2257          | - 42                 |



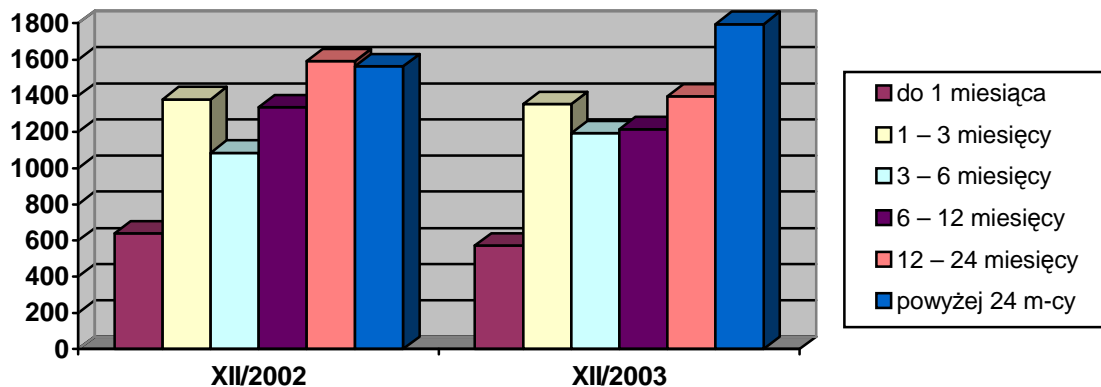
Wzrost liczby bezrobotnych zauważyć możemy jedynie w grupie bezrobotnych posiadających wykształcenie wyższe (+ 39), natomiast największy spadek wystąpił wśród bezrobotnych z wykształceniem zasadniczym zawodowym oraz gimnazjalnym.

### 3.6. BEZROBOTNI WEDŁUG CZASU POZOSTAWANIA BEZ PRACY

Od ubiegłego roku wyraźnie wydłuża się okres pozostawania bez pracy. Regularnie rośnie liczba bezrobotnych nie pracujących powyżej 24 miesięcy. W końcu grudnia 2003 r. grupa ta była najliczniejsza. Kobiety stanowiły 61%.

Liczba bezrobotnych według czasu pozostawania bez pracy kształtowała się następująco:

| Czas pozostawania bez pracy | grudzień 2002 | grudzień 2003 | wzrost + spadek - |
|-----------------------------|---------------|---------------|-------------------|
| do 1 miesiąca               | 638           | 572           | - 66              |
| 1 – 3 miesięcy              | 1380          | 1354          | - 26              |
| 3 – 6 miesięcy              | 1085          | 1194          | + 109             |
| 6 – 12 miesięcy             | 1335          | 1215          | - 120             |
| 12 – 24 miesięcy            | 1592          | 1396          | - 196             |
| powyżej 24 m-cy             | 1562          | 1795          | + 233             |



W dniu 31 grudnia 2003 r. w powiecie kołobrzeskim bezrobotni pozostający bez pracy stanowili:

- do 1 miesiąca - 7,6 %
- od 1 do 3 m-cy - 18,0 %
- od 3 do 6 m-cy - 15,9 %
- od 6 do 12 m-cy - 16,1 %
- od 12 do 24 m-cy - 18,5 %
- powyżej 24 m-cy - 23,9 %.

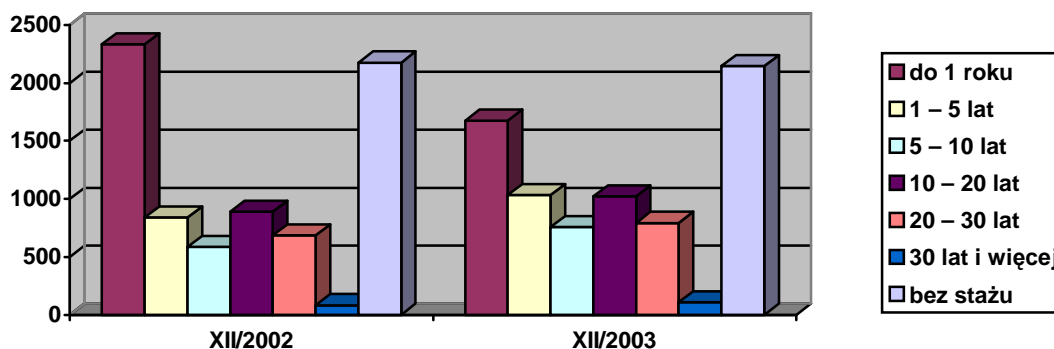
Największy wzrost wystąpił wśród bezrobotnych pozostających bez pracy powyżej 24 miesięcy (+ 233 osób), a największy spadek w grupie pozostających bez pracy od 12 do 24 miesięcy (-196 osób). Najdłużej bez pracy pozostają osoby nie posiadające stażu pracy lub z krótszym niż rok stażem pracy, w wieku od 45 do 54 lat, z wykształceniem najwyżej zasadniczym zawodowym.

### 3.7. BEZROBOTNI WEDŁUG STAŻU PRACY

W powiecie kołobrzeskim na koniec grudnia 2003 r. najliczniejszą grupę stanowiły osoby bez stażu pracy oraz posiadające staż pracy do 1 roku, a jednocześnie te dwie grupy uległy zmniejszeniu w porównaniu z analogicznym okresem 2002 roku. Kobiety bez stażu pracy stanowiły 58% ogółu zarejestrowanych bezrobotnych.

W IV kwartale 2003 r. liczba bezrobotnych według stażu pracy kształtowała się następująco:

| Staż pracy      | grudzień 2002 | grudzień 2003 | wzrost +<br>spadek - |
|-----------------|---------------|---------------|----------------------|
| do 1 roku       | 2334          | 1675          | - 659                |
| 1 – 5 lat       | 839           | 1031          | + 192                |
| 5 – 10 lat      | 588           | 755           | + 167                |
| 10 – 20 lat     | 889           | 1020          | + 131                |
| 20 – 30 lat     | 685           | 793           | + 108                |
| 30 lat i więcej | 82            | 108           | + 26                 |
| bez stażu       | 2175          | 2144          | - 31                 |



W stosunku do ogólnej liczby zarejestrowanych bezrobotnych udział procentowy poszczególnych grup stażowych wynosił:

|               |           |
|---------------|-----------|
| - do 1 roku   | - 22,3 %  |
| - 1-5         | - 13,7 %  |
| - 5-10        | - 10,0 %  |
| - 10-20       | - 13,6 %  |
| - 20-30       | - 10,5 %  |
| - 30 i więcej | - 1,4 %   |
| - bez stażu   | - 28,5 %. |

Osoby nie posiadające stażu to przede wszystkim osoby młode, które nie mają doświadczenia zawodowego.

### **3.8. BEZROBOTNI NIEPEŁNOSPRAWNI**

W końcu grudnia 2003 r. w Powiatowym Urzędzie Pracy w Kołobrzegu zarejestrowanych było 131 osób niepełnosprawnych, co stanowiło 2% ogółu bezrobotnych. Zarejestrowane kobiety niepełnosprawne stanowiły 51%. Prawo do zasiłku posiadało 18 osób.

W stosunku do analogicznego okresu 2002 r. liczba niepełnosprawnych zmniejszyła się o 12 osób.

Najczęściej występującą przyczyną niepełnosprawności jest upośledzenie narządu ruchu, choroby psychiczne, choroby narządu wzroku. Najwięcej osób niepełnosprawnych posiada lekki stopień niepełnosprawności (73%).

Z ewidencji bezrobotnych w okresie dwunastu miesięcy wyłączono 63 bezrobotnych ze stopniem niepełnosprawności z powodu podjęcia pracy. Do Powiatowego Urzędu Pracy w Kołobrzegu wpłynęło 56 ofert dla niepełnosprawnych bezrobotnych.

Na szkolenie skierowanych zostało 9 bezrobotnych osób niepełnosprawnych.

## **4. PRZECIWDZIAŁANIE SKUTKOM BEZROBOCIA**

### **4.1. AKTYWNE DZIAŁANIA URZĘDU PRACY OGRANICZAJĄCE BEZROBOCIE**

#### **4.1.1. POŚREDNICTWO PRACY**

Podstawą skutecznej walki z bezrobociem jest duża aktywność osób bezrobotnych. Pośrednictwo ma na celu pomoc osobom bezrobotnym oraz innym



osobom poszukującym pracy w uzyskaniu odpowiedniego zatrudnienia, a pracodawcom w doborze odpowiednich pracowników.

- **oferty pracy**

W okresie dwunastu miesięcy 2003 r. do Powiatowego Urzędu Pracy w Kołobrzegu wpłynęło 2291 ofert pracy. Oferty dotyczyły przede wszystkim zatrudnienia w sektorze prywatnym (92%). Najwięcej propozycji zatrudnienia uzyskano w miesiącach: kwiecień – sierpień oraz w listopadzie 2003 r.

Bardzo duży odsetek stanowią oferty pracy niesubsydiowanej (82%), oferty dla absolwentów stanowiły 9%, a dla niepełnosprawnych – 2%.

W grudniu 2003 r. na jedną ofertę przypadało 78 osób bezrobotnych, w analogicznym okresie 2002 r. - 90.

Dominowały wolne miejsca pracy dla: przedstawicieli handlowych, księgowych, techników prac biurowych, recepcjonistów, kucharzy, kelnerów, barmanów, sprzedawców, malarzy budowlanych, pokojowych, pomocy kuchennych, robotników gospodarczych, bileterów, robotników budowlanych, murarzy, techników żywienia, nauczycieli języka obcego, specjalistów ds. marketingu, pracowników socjalnych.

W wyniku 480 wizyt w zakładach pracy pośrednicy pozyskali 415 ofert pracy, w tym dla absolwentów - 63.

- **podjęcia pracy**

W okresie: styczeń – grudzień 2003 r. w powiecie kołobrzesckim pracę podjęło 3550 bezrobotnych, z czego:

|                                 |             |
|---------------------------------|-------------|
| - pracę interwencyjną           | - 146 osób  |
| - roboty publiczne              | - 187 osób  |
| - pracę sezonową                | - 1306 osób |
| - pracę niesubsydiowaną         | - 3129 osób |
| - inną (np. umowy absolwenckie) | - 88 osób.  |

Liczba bezrobotnych, którzy podjęli pracę zwiększyła się o 312 osób w porównaniu do analogicznego okresu 2002 r.

Duże znaczenie ma sukcesywny wzrost podjęcia pracy niesubsydiowanej - w okresie czterech kwartałów 88%.

Wśród podjęć pracy subsydiowanej prace interwencyjne stanowiły 35%, roboty publiczne – 44%, inne – 21%

Największa liczba bezrobotnych otrzymała zatrudnienie w miesiącach: maj – lipiec, co spowodowane zostało sezonowym zapotrzebowaniem pracowników do prac w turystyce, hotelarstwie, budownictwie, gastronomii. W ramach robót publicznych najwięcej bezrobotnych skierowano w listopadzie 2003 r. – 58%, a w ramach prac interwencyjnych w maju 2003 r. – 42%.

#### **4.1.2. PORADNICTWO ZAWODOWE**

W 2003 r. z poradnictwa zawodowego skorzystało 505 osób, z czego kobiety stanowiły 81%, zamieszkali na wsi – 42%, absolwenci – 41%, niepełnosprawni – 6%, a osoby bezrobotne pow. 12 miesięcy – 56%..

W grupie klientów doradcy 47 bezrobotnych osób uczestniczyło w spotkaniach grupowych.

Po poradę najchętniej zgłaszają się osoby z wykształceniem zasadniczym zawodowym i policealnym i średnim zawodowym, a także bezrobotni pozostający bez pracy powyżej 12 miesięcy.

W wyniku rozmów z doradcą zawodowym zatrudnione zostały 62 osoby w tym 76%), na szkolenie skierowano 233 osoby

#### **4.1.3. PROGRAMY RYNKU PRACY**

- **szkolenia bezrobotnych**

Celem szkoleń jest przyuczenie do zawodu, przekwalifikowanie lub podwyższenie kwalifikacji zawodowych.

W okresie czterech kwartałów 2003 r. na szkolenie skierowane zostały 233 osoby bezrobotne (kobiety stanowiły 70%).

Szkolenie ukończyło 227 bezrobotnych. Największa liczba bezrobotnych ukończyła szkolenie w dziedzinie gastronomii (11%), handlu (30%), bhp (40%).

Powiatowy Urząd Pracy w Kołobrzegu zorganizował następujące szkolenia:

- podstawy komputera, kasa fiskalna, min. sanitarne + podst. języka niemieckiego
- obsługa małej gastronomii, kasa fiskalna, min. sanitarne + podst. języka niemieckiego
- pracownik małej gastronomii
- kurs podstawowych umiejętności wychowawczych z elementami socjoterapii
- szkolenie zawodowe - morskie
- kurs minimum sanitarne
- pomoc kuchenna
- kurs na licencję I-go stopnia pracownika ochrony fizycznej
- kurs kosmetyczny
- podstawy obsługi komputera z kasą fiskalną i min. sanitarnym
- spawanie elektryczne, spawanie gazowe,
- przewóz towarów niebezpiecznych,
- obsługa kasy fiskalnej z min. sanitarnym i j. niemieckim,
- przedstawiciel handlowy.

Po szkoleniu pracę podjęło 72 bezrobotnych, najwięcej osób znalazło zatrudnienie po kursach w zakresie handlu i bhp, a także z zakresu minimum sanitarnego.

- **prace interwencyjne**

W okresie: styczeń – grudzień 2003 r. pracę interwencyjną podjęło 146 bezrobotnych na następujących stanowiskach: robotnik gospodarczy, kasjerka, opiekunka, sprzedawca, piekarz, pomoc kuchenna, cukiernik, spawacz, przedstawiciel handlowy, malarz – piaskarz, fryzjer, sprzątaczką, pracownik obsługi maszyn powielających, piekarz, kierowca samochodu ciężarowego, serwisant sprzętu komputerowego, referent administracyjno – biurowy, pracownik rolny, pomiarowy.

Liczba bezrobotnych, którzy podjęli pracę interwencyjną w poszczególnych gminach kształtowała się następująco:

|                       |       |
|-----------------------|-------|
| - M. Kołobrzeg        | - 37, |
| - G. Dygowo           | - 17, |
| - G. Gościno          | - 22, |
| - G. Kołobrzeg        | - 24. |
| - G. Rymań            | - 24, |
| - G. Siemyśl          | - 8,  |
| - G. Ustronie Morskie | - 14, |

Najmniejsza ilość bezrobotnych została objęta pracami interwencyjnymi na terenie gminy Siemyśl (8 osób), a największa na terenie gminy Rymań i Kołobrzeg (24 osoby) oraz miasta Kołobrzeg (37 osób).

Maj był miesiącem, w którym wystąpiło najwięcej podjęć pracy interwencyjnej (42%).

Po zakończeniu prac interwencyjnych zatrudnionych zostało 66 bezrobotnych.

- **roboty publiczne**

W okresie czterech kwartałów 2003 r. w powiecie kołobrzeskim w ramach robót publicznych zatrudnionych zostało 187 osób na stanowiskach: sprzątaczką, pomocniczy pracownik administracyjny, pracownik biurowy, pośrednik pracy, robotnik gospodarczy, kasjer – księgową, specjalista ds. ewidencji i świadczeń, sekretarka, pracownik usług opiekuńczo - porządkowych.

Zatrudniono osoby zamieszkałe na terenie miasta Kołobrzeg (18 osób), gminy Rymań (47 osób), gminy Dygowo (36 osób), gminy Ustronie Morskie (15 osób) oraz gminy Siemyśl (39 osób), gminy Gościno (17 osób) i gminy Kołobrzeg (15 osób).

Największa liczba bezrobotnych została skierowana do pracy w ramach robót publicznych w listopadzie (58%).

Po zakończeniu robót publicznych zatrudnione zostały 3 osoby.

- **programy specjalne**

Głównym celem tworzenia programów specjalnych jest aktywizacja zawodowa osób zakwalifikowanych do grup ryzyka na lokalnym rynku pracy, np. bezrobotni długotrwale pozostający bez pracy, absolwenci, osoby niepełnosprawne, mieszkańcy wsi itp.

W 2003 r. na terenie powiatu kołobrzeskiego zrealizowany został program specjalny „Przedstawiciel handlowy”, w którym uczestniczyło 12 bezrobotnych, kobiety stanowiły 67%, młodzież do 24 lat – 33%, mieszkańcy wsi – 25%.

W związku z późnym zakończeniem programu (grudzień 2003) nie można w chwili obecnej ocenić jego efektywności.

- **inne programy**

Na terenie powiatu kołobrzeskiego w okresie: styczeń – grudzień 2003 r. organizowane były następujące programy:

- a) **„Moja gmina w Unii Europejskiej”** - mający na celu aktywizację zawodową absolwentów, a także przybliżenie społecznościom lokalnym problematyki związanej z członkostwem Polski w UE,
- b) **„Absolwent – aktywny na rynku pracy”** - skupiający się na aktywizacji zawodowej absolwentów z terenu powiatu kołobrzeskiego,
- c) **„Rymań i Siemyśl – gminy czyste i zadbane”** – którego celem jest aktywizacja zawodowa i psychospołeczna bezrobotnych z terenu gmin, a także przywrócenie właściwej regulacji wodnej na terenie gmin,
- d) **„Konserwacja urządzeń melioracyjnych w gm. Dygowo”** - aktywizacja zawodowa i psychospołeczna bezrobotnych z terenu gminy, przywrócenie właściwej regulacji wodnej na terenie gmin,
- e) **„Spawacz gazowy”** – który obejmował szkolenie bezrobotnych przyuczające ich do zawodu objętego szkoleniem,
- f) **„Junior”** – mający na celu aktywizację niepełnosprawnych absolwentów.

## 4.2. PASYWNE DZIAŁANIA URZĘDU PRACY OGRANICZAJĄCE BEZROBOCIE

### 4.2.1. BEZROBOTNI Z PRAWEM DO ZASIŁKU

W dniu 31 grudnia 2003 r. w powiecie kołobrzeskim zarejestrowanych było 1698 bezrobotnych (w tym 923 kobiety) z prawem do zasiłku. Liczba ta w porównaniu do analogicznego okresu 2002 r. zmniejszyła się o 140 osób.

Udział bezrobotnych uprawnionych do pobierania zasiłku wynosił 23% i był niższy o 1 % od udziału w analogicznym okresie 2002 r.

Bezrobotnych z prawem do zasiłku na koniec grudnia 2003 r. przedstawia poniższe zestawienie:

| Wyszczególnienie | Bezrobotni z prawem do zasiłku |               |               |               |                       |               |
|------------------|--------------------------------|---------------|---------------|---------------|-----------------------|---------------|
|                  | Ogółem                         |               | Kobiety       |               | % z prawem do zasiłku |               |
|                  | grudzień 2002                  | grudzień 2003 | grudzień 2002 | grudzień 2003 | grudzień 2002         | grudzień 2003 |
|                  |                                |               |               |               |                       |               |
| Ogółem           | 1838                           | 1698          | 884           | 923           | 24                    | 23            |
| M. Kołobrzeg     | 990                            | 878           | 518           | 523           | 25                    | 23            |
| Gminy, w tym:    | 848                            | 820           | 366           | 400           | 23                    | 22            |
| G. Dygowo        | 135                            | 116           | 68            | 62            | 22                    | 20            |
| G. Gościno       | 128                            | 113           | 49            | 54            | 19                    | 18            |
| G. Kołobrzeg     | 248                            | 252           | 100           | 125           | 27                    | 25            |
| G. Rymań         | 119                            | 122           | 48            | 63            | 19                    | 19            |
| G. Siemyśl       | 85                             | 91            | 28            | 38            | 22                    | 22            |
| G. Ustronie M.   | 133                            | 126           | 73            | 58            | 34                    | 31            |

Największy procentowy spadek udziału bezrobotnych z prawem do zasiłku w porównaniu do analogicznego okresu 2002 roku wystąpił w gminie Ustronie Morskie (- 3%).

#### **4.2.2 OSOBY UPRAWNIONE DO ZASIŁKU PRZEDEMERYTALNEGO I ŚWIADCZENIA PRZEDEMERYTALNEGO**

Od 2002 r. w związku z nowelizacją ustawy o zatrudnieniu i przeciwdziałaniu bezrobociu skreślony został art. 37j dotyczący zasiłków przedemerytalnych, jednak osoby, które wcześniej nabyły do niego prawo – nie utraciły go. Nadal istnieje możliwość otrzymywania świadczeń przedemerytalnych.

W dniu 31 grudnia 2003 r. w Powiatowym Urzędzie Pracy w Kołobrzegu zarejestrowanych było:

- 517 osób uprawnionych do zasiłku przedemerytalnego,
- 331 osób uprawnionych do świadczenia przedemerytalnego.

W porównaniu do analogicznego okresu 2002 r. liczba uprawnionych do zasiłku przedemerytalnego zmniejszyła się o 72 osoby, a uprawnionych do świadczenia przedemerytalnego zwiększyła o 137 osób.

#### **4.2.3. POSZUKUJĄCY PRACY**

W końcu grudnia 2003 r. zarejestrowane były 123 osoby (w tym 69 kobiet) poszukujących pracy. Liczba ta zwiększyła się o 6 osób w stosunku do analogicznego okresu 2002 roku. Osoby niepełnosprawne poszukujące pracy stanowiły 54%.

### **5. FUNDUSZ PRACY**

Wydatki z Funduszu Pracy w okresie: styczeń – grudzień 2003 r. wyniosły 21.762.336 zł, z czego na zasiłki dla bezrobotnych – 19.088.327 zł, co stanowiło 87,71%.

Wydatki na aktywne formy przeciwdziałania bezrobociu wyniosły 2.417.801 zł., z czego:

- |                                       |              |
|---------------------------------------|--------------|
| - prace interwencyjne                 | - 304.779 zł |
| - roboty publiczne                    | - 467.897 zł |
| - aktywizacja zawodowa absolwentów    | - 767.961 zł |
| - przekwalifikowanie, szkolenie       | - 203.106 zł |
| - przygotowanie zawodowe młodocianych | - 674.058 zł |

Ogółem limit na aktywne formy przeciwdziałania bezrobociu został wykorzystany w 96,80%.