



POWIATOWY URZĄD PRACY
W KOŁOBRZEGU

**BEZROBOCIE
W POWIECIE KOŁOBRZESKIM
W 2004 ROKU**

KOŁOBRZEG – LUTY – 2009 R.

SPIS TREŚCI

Stroma

1. Ogólne tendencje zachodzące na rynku pracy	3
2. Terytorialne zróżnicowanie liczby bezrobotnych.....	5
3. Struktura bezrobotnych	6
3.1. Bezrobotne kobiety	6
3.2. Bezrobotni zwolnieni z przyczyn dotyczących zakładu pracy	8
3.3. Bezrobotni według wieku	9
3.4. Bezrobotni według poziomu wykształcenia	10
3.5. Bezrobotni według czasu pozostawania bez pracy	11
3.6. Bezrobotni według stażu pracy	13
3.7. Bezrobotni niepełnosprawni	14
4. Przeciwdziałanie skutkom bezrobocia	
4.1. Aktywne działania urzędu pracy ograniczające bezrobocie ..	15
4.1.1. Pośrednictwo pracy	15
• Oferty pracy	16
• Podjęcia pracy	16
• EURES	17
4.1.2. Poradnictwo zawodowe	18
4.1.3. Programy rynku pracy	19
• Szkolenia bezrobotnych	19
• Prace interwencyjne	20
• Roboty publiczne	20
• Inne programy	21
4.2. Pasywne programy urzędu pracy na rzecz bezrobotnych	24
4.2.1. Bezrobotni z prawem do zasiłku	24
4.2.2. Dodatek aktywizacyjny.....	25
4.2.3. Poszukujący pracy	26
5. Fundusz Pracy	26
Podsumowanie	27

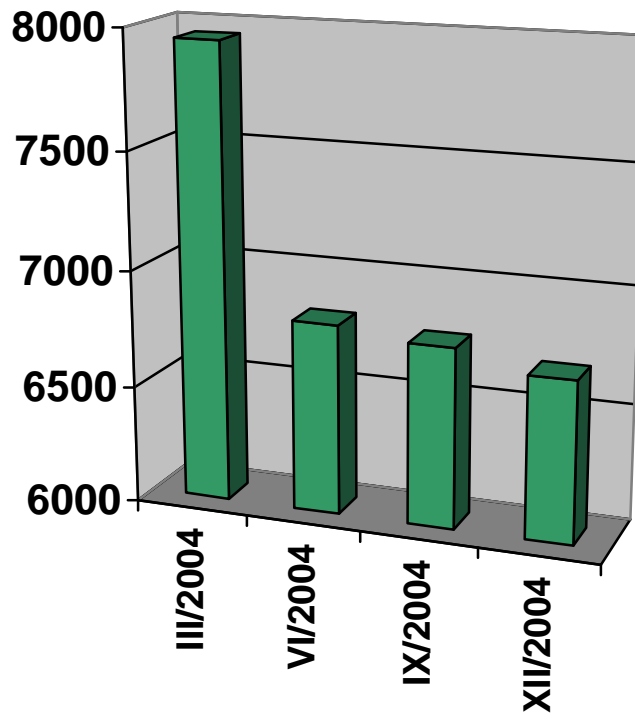
1. OGÓLNE TENDECJE ZACHODZĄCE NA RYNKU PRACY

W 2004 r. stopa bezrobocia na terenie powiatu kołobrzeskiego od początku roku przyjęła tendencję spadkową (w styczniu wynosiła 24,4%, a w sierpniu 19,6%), a od września znowu wzrosła (na koniec listopada wynosiła 21,0%). W województwie zachodniopomorskim na koniec listopada stopa bezrobocia wynosiła 27,0%, a w kraju - 18,7%

W dniu 31 grudnia 2004 r. liczba bezrobotnych zarejestrowanych w Powiatowym Urzędzie Pracy w Kołobrzegu wynosiła 6690 osób, w tym 3608 kobiet. W porównaniu do analogicznego okresu 2003 r. liczba ta zmniejszyła się o 836 osób, a w porównaniu do czerwca 2004 - zwiększyła o 197 osób.

Liczba bezrobotnych zarejestrowanych w poszczególnych gminach powiatu kołobrzeskiego w okresie czterech kwartałów 2004 roku kształtowała się następująco:

WYSZCZEGÓLNIENIE	I kwartał 2004	II kwartał 2004	III kwartał 2004	IV kwartał 2004
<i>Ogółem</i>	7716	6493	6411	6690
<i>M. Kołobrzeg</i>	3938	3290	3274	3392
<i>Gminy, w tym:</i>	3778	3203	3137	3298
<i>G. Dygowo</i>	629	547	519	522
<i>G. Gościno</i>	632	595	532	549
<i>G. Kołobrzeg</i>	1019	762	780	868
<i>G. Rymań</i>	672	641	616	598
<i>G. Siemyśl</i>	423	360	346	338
<i>G. Ustronie M.</i>	403	298	344	423



Od marca 2004 regularnie zmniejszała się liczba zarejestrowanych bezrobotnych. Podobna sytuacja występowała na terenie całego kraju. Największy spadek, a we wrześniu wzrost liczby bezrobotnych, widoczny jest w gminach nadmorskich, które mają charakter wypoczynkowy.

W ciągu dwunastu miesięcy 2004 r. na terenie powiatu kołobrzесьkiego **napływ** bezrobotnych wyniósł 6624 osoby, w tym 3315 kobiet (50%). Wśród bezrobotnych rejestrujących się w urzędzie pracy - 4444 osoby poprzednio pracowały (67%).

Odływ bezrobotnych, tzn. liczba osób wykreślonych z ewidencji, wyniósł 7460, z czego ponad połowa (52%) to bezrobotni wyłączeni z ewidencji z powodu podjęcia pracy, 88% podjęć pracy stanowiła praca niesubsydiowana, a 12% subsydiowana ze środków Funduszu Pracy.

Inną przyczyną wykreślenia z ewidencji był brak gotowości do pracy, z tego powodu wyłączonych zostało 2665 bezrobotnych (36%).

2. TERYTORIALNE ZRÓŻNICOWANIE LICZBY BEZROBOTNYCH

Sytuacja mieszkańców wsi i obszarów wiejskich na rynku pracy jest trudna przede wszystkim ze względu na to, że często nie posiadają oni cech poszukiwanych przez pracodawców. Wynika to głównie z ich niewielkiego doświadczenia zawodowego (pozarolniczego) lub nieodpowiedniego wykształcenia. Jest to wynik ograniczonego dostępu młodzieży wiejskiej do szkolnictwa wyższego i średniego, niedostatecznie rozwiniętego systemu kształcenia ustawicznego dorosłych oraz często - pozostawiania bez pracy przez dłuższy okres czasu.

Na koniec grudnia 2004 r. mieszkańcy wsi w powiecie kołobrzeskim stanowili 49% (3298 osób), a mieszkańcy Kołobrzegu – 51% (3392 osoby).

Na terenie gmin wiejskich najwięcej jest zarejestrowanych bezrobotnych:

- w wieku od 25 do 34 lat – 896 osób (27%),
- z wykształceniem zasadniczym zawodowym – 1298 osób (39%),
- bez stażu pracy – 881 osób (26%),
- pozostający bez pracy powyżej 24 miesięcy – 768 osób (23%).

Spośród gmin wiejskich w dniu 31.12.2004 r. najwięcej jest zarejestrowanych bezrobotnych na terenie:

- gminy Kołobrzeg 868 bezrobotnych (w tym 434 kobiety)
- gminy Rymań 598 bezrobotnych (w tym 317 kobiet)
- gminy Gościno 549 bezrobotnych (w tym 298 kobiet)
- gminy Dygowo 522 bezrobotnych (w tym 291 kobiet)

następnie:

- gminy Ustronie Morskie 423 bezrobotnych (224 kobiety)
- gminy Siemyśl 338 bezrobotnych (173 kobiety).

Znaczna część mieszkańców wsi nie potrafi sobie poradzić w nowych warunkach ekonomicznych. Z drugiej strony, odnotować możemy na wsi wiele elementów pozytywnych i optymistycznych. Poprawił się stan infrastruktury technicznej, polepsza się stan zdrowotności i przeciętna długość życia mieszkańców wsi.

Rolnicy wykazują w ostatnich kilku latach coraz większą aktywność społeczną. Ta wzmożona aktywność, połączona w najbliższych latach ze znacznym napływem środków unijnych na rozwój obszarów wiejskich, może przyczynić się do nadrobienia dystansu rozwojowego nie tylko między miastem a wsią w Polsce, ale też dystansu dzielącego nas od krajów obecnej Unii Europejskiej.

3. STRUKTURA BEZROBOTNYCH

3.1. BEZROBOTNE KOBIETY

Praca zawodowa daje kobietom szanse aktywności w różnych obszarach życia zawodowego i publicznego. Jej brak utrudnia, albo uniemożliwia pełne uczestnictwo w życiu społecznym, także nawiązywanie kontaktów, prezentację swoich kwalifikacji i dokonań oraz włączanie się w aktualne problemy życia publicznego.

Bezrobocie kobiet jest spowodowane między innymi: trudnościami w kontynuacji lub podjęciu pracy zawodowej w związku z przerwą spowodowaną urodzeniem i wychowywaniem dzieci; obowiązkami rodzinnymi; niską motywacją do pracy oraz małą aktywnością w poszukiwaniu zatrudnienia; preferowaniem przez pracodawców zatrudniania mężczyzn ze względu na mniejszą dyspozycyjność kobiet w wykonywaniu obowiązków zawodowych (także dodatkowych) spowodowaną obciążeniem zajęciami domowymi.

Stopa bezrobocia kobiet jest wyższa niż stopa bezrobocia mężczyzn. Trudniej znaleźć pracę zwłaszcza kobietom powracającym na rynek pracy po dłuższej przerwie oraz poszukującym pierwszej pracy.

W końcu grudnia 2004 r. w Powiatowym Urzędzie Pracy w Kołobrzegu zarejestrowanych było 3608 kobiet (54 % ogółu bezrobotnych). W porównaniu do analogicznego okresu 2003 r. liczba kobiet zmniejszyła się o 492, a w porównaniu do czerwca 2004 r. – zwiększyła się o 221.

Udział procentowy kobiet w ogólnej liczbie zarejestrowanych bezrobotnych w porównaniu z rokiem 2003 r. pozostał na tym samym poziomie, tj. 54%.

Udział kobiet w ogólnej liczbie zarejestrowanych bezrobotnych w poszczególnych gminach przedstawiał się następująco:

Wyszczególnienie	Ogółem		Kobiety		%	
	grudzień 2003	grudzień 2004	grudzień 2003	grudzień 2004	grudzień 2003	grudzień 2004
Ogółem	7526	6690	4100	3608	54	54
M. Kołobrzeg	3847	3392	2136	1871	56	55
Gminy, w tym:	3679	3298	1964	1737	53	53
G. Dygowo	577	522	315	291	55	56
G. Gościno	627	549	337	298	54	54
G. Kołobrzeg	1005	868	526	434	52	50
G. Rymań	648	598	355	317	55	53
G. Siemyśl	414	338	223	173	54	51
G. Ustronie M.	408	423	208	224	51	53

Na koniec grudnia 2004 r. kobiety stanowiły 53% ogółu osób niepełnosprawnych, 58% bezrobotnych zwolnionych z przyczyn dotyczących zakładu pracy, 53% zamieszkałych na wsi, 69% poszukujących pracy.

Ponadto w ewidencji bezrobotnych kobiety stanowiły:

- 54% osób w wieku 18 – 24 lat,
- 59% osób w wieku 25 – 34 lat,
- 65% osób z wykształceniem wyższym,
- 69% osób z wykształceniem średnim ogólnokształcącym,
- 54% osób posiadających staż pracy krótszy niż 1 rok,
- 57% osób bez stażu pracy,
- 60% osób pozostających bez pracy powyżej 24 miesięcy,
- 51% osób pozostających bez pracy do 1 miesiąca.

W najtrudniejszej sytuacji są bezrobotne kobiety mające powyżej 35 lat, osoby o niskich kwalifikacjach zawodowych oraz kobiety długotrwale bezrobotne, czyli przebywające bez pracy ponad 12 miesięcy.

Urząd pracy oferuje bezrobotnym kobietom udział w różnych programach, mających na celu zwiększenie ich szans na podjęcie pracy zawodowej. Przez cały rok świadczone są usługi z zakresu pośrednictwa pracy, tzn. między innymi pozyskiwanie oferty pracy stałej dla kobiet, zatrudnienia na czas określony, subsydiowanego z Funduszu Pracy, w ramach prac interwencyjnych i robót publicznych, stażu u pracodawców. Organizowane są giełdy pracy z udziałem pracodawców i bezrobotnych, które cieszą się coraz większą popularnością ze względu na możliwość prawie natychmiastowego otrzymania zatrudnienia lub umówienia się na rozmowę kwalifikacyjną z pracodawcą.

Usługi z zakresu poradnictwa zawodowego dla bezrobotnych kobiet pozwalają ocenić ich kwalifikacje i umiejętności zawodowe i skierować je na odpowiednie kursy w celu doskonalenia lub nabycia innych umiejętności, zgodnie z aktualnym zapotrzebowaniem na rynku pracy.

3.2. BEZROBOTNI ZWOLNIENI Z PRZYCZYŃ DOTYCZĄCYCH ZAKŁADU PRACY

Utrata pracy to problem nie tylko zwalnianego pracownika ale również pracodawcy. Zwolnienia, zwłaszcza grupowe, jeżeli nie są wsparte programem ochrony pracowników, wywierają negatywny wpływ na wizerunek pracodawcy. Osłabiają także motywację i przywiązanie do firmy tych, którzy w niej zostali.

Od kilkunastu miesięcy sytuacja na kołobrzeskim rynku pracy stale się poprawia. Miasta i okolic nie nękają już zwolnienia grupowe w takim jak kiedyś zakresie. Powoli przybywa nowych, małych firm. Wszystko to spowodowało, że bezrobocie w tym roku zmniejszyło się o 836 osób.

W końcu grudnia 2004 r. zarejestrowanych było 4848 osób poprzednio pracujących, a w tej grupie 149 zwolnionych z przyczyn dotyczących zakładu pracy. Osoby te stanowiły 2 % ogółu zarejestrowanych bezrobotnych. Wśród bezrobotnych zwolnionych grupowo dominują kobiety (58%).

W okresie czterech kwartałów po zwolnieniach grupowych zarejestrowało się 69 bezrobotnych, 57% stanowiły kobiety.

W powiecie kołobrzeskim w okresie: styczeń - grudzień 2004 r. zwolnień grupowych dokonały następujące zakłady pracy:

- Zarząd Gospodarki Mieszkaniowej w Kołobrzegu – 36 osób
- Bank Przemysłowo-Handlowy PBK – 4 osoby (w tym 1 w 2004 r.)

3.3. BEZROBOTNI WEDŁUG WIEKU

Na koniec grudnia 2004 r., w porównaniu do analogicznego okresu ubiegłego roku, odnotowano spadek w niemal wszystkich kategoriach wiekowych.

Liczbę bezrobotnych w podziale wiekowym w końcu grudnia 2004 r. przedstawia poniższe zestawienie:

Wiek	grudzień 2003	grudzień 2004	wzrost + spadek -
15 - 17	0	0	-
18 - 24	1738	1437	- 301
25 - 34	1983	1825	- 158
35 - 44	1618	1335	- 283
45 - 54	1864	1719	- 145
55 - 59	274	320	+ 46
60 lat i więcej	49	54	+ 5

W stosunku do ogólnej liczby zarejestrowanych bezrobotnych udział procentowy poszczególnych grup wiekowych kształtował się następująco:

- 15 – 17 lat - 0,0 %
- 18 – 24 - 21,4 %
- 25 – 34 - 27,3 %
- 35 – 44 - 20,0 %
- 45 – 54 - 25,7 %
- 55 – 59 - 4,8 %
- 60 lat i więcej - 0,8 %.

Największą populację stanowią osoby w wieku od 25 do 34 lat. W porównaniu z ubiegłym rokiem wzrosły grupy bezrobotnych najstarszych (powyżej 55 lat). Liczebność pozostałych grup zmniejszyła się.

Dla młodzieży start w życie zawodowe ma szczególne znaczenie. To właśnie pierwsza praca na ogół decyduje o dalszej karierze zawodowej. Młodzi ludzie, wchodzący w życie zawodowe, często nie zdają sobie sprawy z własnych atutów, nie zastanawiają się nad nimi. Ich poczuciu niepewności na rynku pracy towarzyszą zwykle wątpliwości, co do słuszności wyboru i poczucie niewiary w

skuteczność własnych działań. Wynikać one mogą z braku informacji o rynku pracy.

Rynek pracy jest tym szczególnym miejscem, na którym obowiązują pewne prawa, do których trzeba się dostosować, by znaleźć na nim swoje miejsce, a poznanie tych praw ułatwi poruszanie się na rynku pracy. Dlatego jednym z głównych zadań urzędów pracy jest pomoc osobom młodym w wyborze i uzyskaniu miejsca pracy, czyli podjęciu jednej z najważniejszych życiowych decyzji.

3.4. BEZROBOTNI WEDŁUG POZIOMU WYKSZTAŁCENIA

Na rynku pracy wykształcenie przestało być jedynym atutem, pracodawcy wymagają dodatkowych umiejętności, takich jak znajomość języków obcych (na kołobrzeskim rynku pracy preferowany jest język niemiecki), znajomość obsługi kas fiskalnych. Obsługa komputera i znajomość podstawowych programów komputerowych staje się umiejętnością niezbędną.

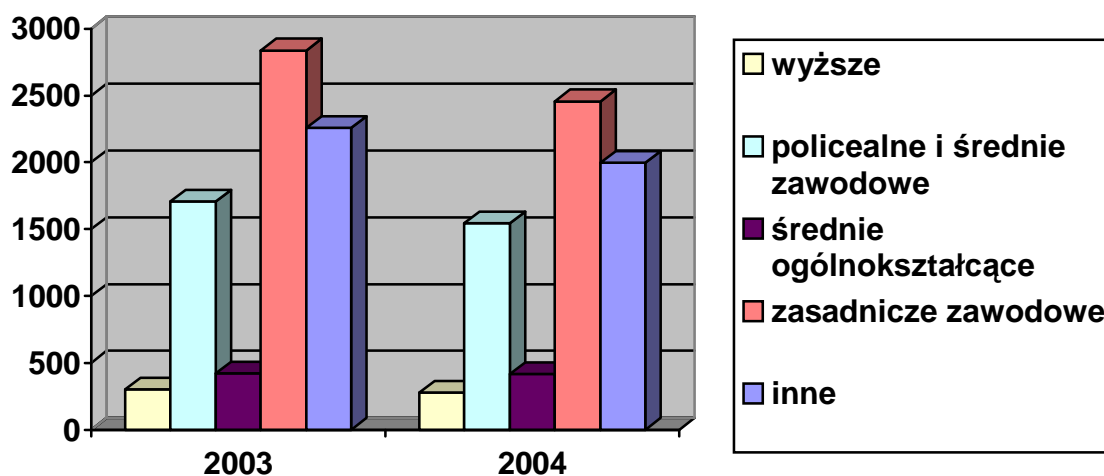
Ponadto pracodawcy chętniej zatrudniają osoby, które posiadają już doświadczenie zawodowe.

Według stanu na 31 grudnia 2004 r. udział procentowy bezrobotnych z podziałem na poziom wykształcenia przedstawiał się następująco:

- wyższe	- 4,0 %
- policealne i średnie zawodowe	- 22,7 %
- średnie ogólnokształcące	- 5,6 %
- zasadnicze zawodowe	- 37,7 %
- inne	- 30,0 %.

Bezrobotnych według poziomu wykształcenia na koniec grudnia 2004r. przedstawia poniższa tabela:

Wykształcenie	grudzień 2003	grudzień 2004	wzrost + spadek -
wyższe	302	276	- 26
policealne i średnie zawodowe	1708	1544	- 164
średnie ogólnokształcące	422	417	- 5
zasadnicze zawodowe	2837	2456	- 381
inne	2257	1997	- 260



We wszystkich grupach wystąpił spadek liczby bezrobotnych, największy wśród bezrobotnych z wykształceniem zasadniczym zawodowym (o 381 osób).

Na koniec 2004 roku w największej liczbie bezrobotnych zarejestrowanych było w zawodach: sprzedawca (366), kucharz (166), kelner (112), ślusarz (102), przetwórcza ryb (104), technik ekonomista (115), technik żywienia (71), technik prac biurowych (63), ekonomista (73).

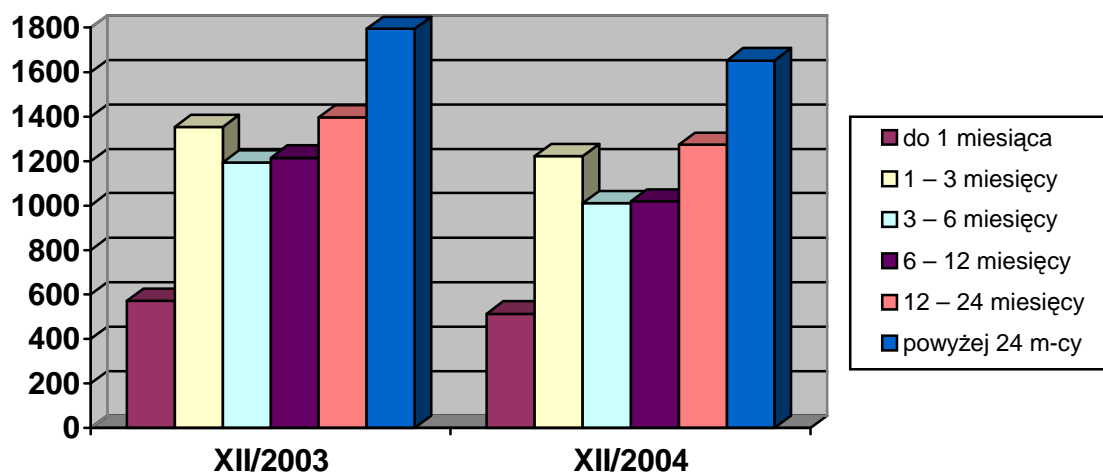
Okres kilku ostatnich lat przyniósł wyraźne zmiany wśród zawodów cieszących się popularnością. Z roku na rok coraz większym zainteresowaniem wśród osób zdających na studia wyższe cieszy się informatyka oraz przedmioty tzw. ścisłe. Przyczyną jest gwałtowny rozwój nowoczesnych technologii, który w oczywisty sposób rodzi zapotrzebowanie na profesjonalistów posiadających wyprofilowane umiejętności.

3.5. BEZROBOTNI WEDŁUG CZASU POZOSTAWANIA BEZ PRACY

Od ubiegłego roku wyraźnie wydłuża się okres pozostawania bez pracy. W końcu grudnia 2004 r. grupa bezrobotnych pozostających bez pracy powyżej 24 miesięcy była najliczniejsza. Kobiety stanowiły 60%.

Liczba bezrobotnych według czasu pozostawania bez pracy kształtowała się następująco:

Czas pozostawania bez pracy	grudzień 2003	grudzień 2004	wzrost + spadek -
do 1 miesiąca	572	513	- 59
1 – 3 miesiący	1354	1223	- 131
3 – 6 miesiący	1194	1010	- 184
6 – 12 miesiący	1215	1018	- 197
12 – 24 miesiący	1396	1273	- 123
powyżej 24 m-cy	1795	1653	- 142



W dniu 31 grudnia 2004 r. w powiecie kołobrzeskim bezrobotni pozostający bez pracy stanowili:

- do 1 miesiąca - 7,7 %
- od 1 do 3 m-cy - 18,3 %
- od 3 do 6 m-cy - 15,1 %
- od 6 do 12 m-cy - 15,2 %
- od 12 do 24 m-cy - 19,0 %
- powyżej 24 m-cy - 24,7 %.

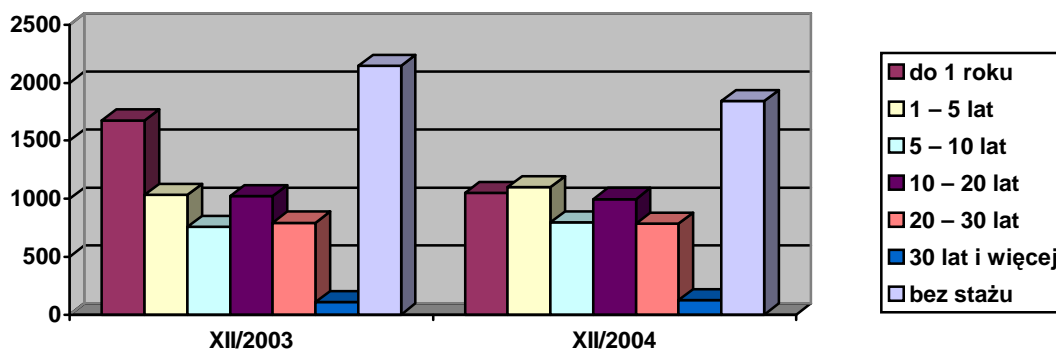
We wszystkich grupach nastąpił spadek liczby bezrobotnych, największy wśród pozostających bez pracy od 6 do 12 miesięcy oraz od 3 do 6 miesięcy. Optymistycznym zjawiskiem jest spadek, po ciągłym wzroście w ostatnich miesiącach, liczby bezrobotnych pozostających bez pracy powyżej 12 miesięcy.

3.6. BEZROBOTNI WEDŁUG STAŻU PRACY

W powiecie kołobrzeskim na koniec grudnia 2004 r. najliczniejszą grupę stanowiły osoby bez stażu pracy oraz posiadające staż pracy do 5 lat, a jednocześnie grupy te uległy znaczącemu zmniejszeniu w porównaniu z analogicznym okresem 2003 roku. Kobiety bez stażu pracy stanowiły 57% ogółu zarejestrowanych bezrobotnych.

W IV kwartale 2004 r. liczba bezrobotnych według stażu pracy kształtowała się następująco:

Staż pracy	grudzień 2003	grudzień 2004	wzrost + spadek -
do 1 roku	1675	1049	- 626
1 – 5 lat	1031	1100	+ 69
5 – 10 lat	755	795	+ 40
10 – 20 lat	1020	996	- 24
20 – 30 lat	793	783	- 10
30 lat i więcej	108	125	+ 17
bez stażu	2144	1842	- 302



W stosunku do ogólnej liczby zarejestrowanych bezrobotnych udział procentowy poszczególnych grup stażowych wynosił:

- do 1 roku	- 15,7 %
- 1-5	- 16,4 %
- 5-10	- 11,9 %
- 10-20	- 14,9 %
- 20-30	- 11,7 %
- 30 i więcej	- 1,9 %
- bez stażu	- 27,5 %.

Osoby nie posiadające stażu to przede wszystkim osoby młode, które nie mają doświadczenia zawodowego, a konkurencja na rynku pracy jest bardzo duża.

3.7. BEZROBOTNI NIEPEŁNOSPRAWNI

Ustawa o promocji zatrudnienia i instytucjach rynku pracy wyróżnia sześć grup osób będących w szczególnej sytuacji na rynku pracy. Jedną z wyróżnionych grup są **osoby bezrobotne niepełnosprawne**.

Bezrobotny niepełnosprawny to osoba spełniająca wszystkie kryteria osoby bezrobotnej i jednocześnie posiadająca orzeczenie stwierdzające niepełnosprawność (może to być orzeczenie powiatowego zespołu ds. orzekania o niepełnosprawności czy orzeczenie lekarza orzecznika ZUS).

W końcu grudnia 2004 r. w Powiatowym Urzędzie Pracy w Kołobrzegu zarejestrowane były 163 osoby niepełnosprawne, co stanowiło 2% ogółu bezrobotnych. Zarejestrowane kobiety niepełnosprawne stanowiły 53%. Prawo do zasiłku posiadały 24 osoby.

W stosunku do analogicznego okresu 2003 r. liczba niepełnosprawnych zwiększyła się o 32 osoby.

Najczęściej występującą przyczyną niepełnosprawności jest upośledzenie narządu ruchu, choroby psychiczne, choroby narządu wzroku. Najwięcej osób niepełnosprawnych posiada lekki stopień niepełnosprawności (83%).

Z ewidencji bezrobotnych w okresie dwunastu miesięcy wyłączono 47 bezrobotnych ze stopniem niepełnosprawności z powodu podjęcia pracy. Do Powiatowego Urzędu Pracy w Kołobrzegu wpłynęło 41 ofert dla niepełnosprawnych bezrobotnych.

Na szkolenie skierowanych zostały 4 bezrobotne osoby niepełnosprawne i 7 niepełnosprawnych poszukujących pracy, łącznie 11 osób.

Według ogólnokrajowych statystyk większość **niepełnosprawnych pracujących** to osoby posiadające orzeczenie o lekkim stopniu niepełnosprawności lub równoważnym i osoby o trwałej niepełnosprawności. Ponad 80% pracujących charakteryzuje się ograniczoną sprawnością fizyczną, najczęściej z powodu uszkodzenia narządów ruchu, schorzeń układu krążenia i schorzeń neurologicznych. Generalnie chorzy psychicznie, upośledzeni umysłowo, chorzy na cukrzycę i padaczkę mają największe trudności w znalezieniu pracy. Pewnym zagrożeniem dla możliwości dalszego wykonywania pracy przez osoby niepełnosprawne jest fakt, iż ponad połowa z nich liczy się z możliwością pogłębienia się obecnego stanu niesprawności, a co dziesiąty niepełnosprawny nie wie, jak dalej rozwinie się jego niepełnosprawność.

Osoby niepełnosprawne pracują głównie w sektorze prywatnym (około 90%). Są to na ogół małe zakłady, w których liczba pracujących nie przekracza 10 osób. Prawie 86% osób niepełnosprawnych ma pracę stałą.

Dodatkowym utrudnieniem dla tej grupy ludności jest fakt, że duży odsetek (powyżej 30%) pracujących posiada wykształcenie najwyżej podstawowe. Struktura społeczna i demograficzna pracujących osób niepełnosprawnych jest generalnie bardzo podobna wśród mężczyzn i kobiet. Płeć nie różnicuje zatem wyraźnie zbiorowości pracujących ani pod względem rodzaju i grupy niesprawności, stopnia niepełnosprawności, ani też ze względu na poziom wykształcenia czy wiek.

4. PRZECIWDZIAŁANIE SKUTKOM BEZROBOCIA

4.1. AKTYWNE DZIAŁANIA URZĘDU PRACY OGRANICZAJĄCE BEZROBOCIE

4.1.1. POŚREDNICTWO PRACY

Pośrednictwo Pracy polega w szczególności na:

- a) udzielaniu pomocy bezrobotnym i poszukującym pracy w uzyskaniu odpowiedniego zatrudnienia oraz pracodawcom w pozyskaniu pracowników o poszukiwanych kwalifikacjach zawodowych,
- b) pozyskiwaniu ofert pracy,

- c) udzielaniu pracodawcom informacji o kandydatach do pracy, w związku ze zgłoszoną ofertą pracy,
- d) informowaniu bezrobotnych i poszukujących oraz pracodawców o aktualnej sytuacji i przewidywanych zmianach na lokalnym rynku pracy,
- e) inicjowaniu i organizowaniu kontaktów bezrobotnych i poszukujących pracy z pracodawcami,
- f) współdziałaniu Powiatowego Urzędu Pracy w zakresie wymiany informacji o możliwości uzyskania zatrudnienia i szkolenia na terenie jego działania,
- g) informowaniu bezrobotnych o przysługujących im prawach i obowiązkach.

- **oferty pracy**

W okresie dwunastu miesięcy 2004 r. do Powiatowego Urzędu Pracy w Kołobrzegu wpłynęło 3060 ofert pracy. Oferty dotyczyły przede wszystkim zatrudnienia w sektorze prywatnym (92%). Najwięcej propozycji zatrudnienia uzyskano w miesiącach: kwiecień – sierpień 2004 r.

Bardzo duży odsetek stanowią oferty pracy niesubsydiowanej (85%), oferty dla niepełnosprawnych stanowiły 1%.

Dominowały wolne miejsca pracy dla: pracowników biurowych, kucharzy, kelnerów, sprzedawców, przetwórców ryb, pomocy kuchennych, robotników gospodarczych, robotników budowlanych.

W grudniu 2004 r. na jedną ofertę przypadało 27 osób bezrobotnych, w analogicznym okresie 2003 r. - 78.

W wyniku 480 wizyt w zakładach pracy pośrednicy pozyskali 415 ofert pracy, w tym dla absolwentów - 63.

- **podjęcia pracy**

W okresie: styczeń – grudzień 2004 r. w powiecie kołobrzesckim pracę podjęło 3884 bezrobotnych, z czego:

- | | |
|---------------------------------|--------------|
| - pracę interwencyjną | - 145 osób |
| - roboty publiczne | - 279 osób |
| - pracę sezonową | - 572 osoby |
| - pracę niesubsydiowaną | - 3424 osoby |
| - inną (np. umowy absolwenckie) | - 36 osób. |

Liczba bezrobotnych, którzy podjęli pracę zwiększyła się o 334 osoby w porównaniu do analogicznego okresu 2003 r.

Duże znaczenie ma sukcesywny wzrost podjęcia pracy niesubsydiowanej - w okresie czterech kwartałów 88%.

Wśród podjęć pracy subsydiowanej prace interwencyjne stanowiły 32%, roboty publiczne – 61%, inne – 7%

Największa liczba bezrobotnych otrzymała zatrudnienie w miesiącach: marzec – czerwiec, co spowodowane zostało sezonowym zapotrzebowaniem pracowników do prac w turystyce, hotelarstwie, budownictwie, gastronomii. W ramach robót publicznych najwięcej bezrobotnych skierowano w grudniu 2004r. – 47%, a w ramach prac interwencyjnych w maju 2003 r. – 33%.

• **EURES – Europejskie służby Zatrudnienia**

Jest siecią współpracy publicznych służb zatrudnienia oraz innych organizacji regionalnych, krajowych i międzynarodowych działających w obszarze zatrudnienia. Umożliwia osobom bezrobotnym i pracodawcom dostęp do informacji oraz doradztwa, a także wspomaga pracodawców w poszukiwaniu pracowników na terenie krajów Unii Europejskiej/Europejskiego Obszaru Gospodarczego.

EURES działa także na terenie powiatu kołobrzeskiego. Pracownicy urzędu pracy w ramach EURES udzielają informacji w zakresie:

- sytuacji na rynkach pracy,
- warunków pracy,
- przepisów prawa pracy i zabezpieczenia społecznego,
- systemów podatkowych,
- możliwości edukacji,
- uznawania dyplomów i kwalifikacji zawodowych.

W II półroczu 2004 roku wpłynęły następujące oferty pracy za granicą:

- Islandia – pracownicy budowlani (min. Cieśle, kierowcy sprzętu ciężkiego, elektrycy, operatorzy sprzętu wiertniczego) – 90 osób,
- Cypr – kamieniarz – 5 osób,
- Anglia – technik elektronik – 2 osoby,
- Anglia – opiekun/opiekunka – 40 osób,
- Anglia – barman/kelner – 13 osób,
- Anglia i Irlandia – pracownicy telekomunikacyjni – monterzy – 20 osób

4.1.2. PORADNICTWO ZAWODOWE

Niezwykle ważnym elementem pracy doradcy zawodowego z osobami bezrobotnymi jest pobudzenie ich aktywności i uświadomienie, że okres pozostawania bez pracy należy wykorzystać do podniesienia poziomu kwalifikacji. Doradcy zawodowi w Powiatowym Urzędzie Pracy w Kołobrzegu pomagają ludziom mającym trudności z podjęciem lub realizacją decyzji zawodowej w sytuacji, gdy trudności te wynikają z braku umiejętności oceny swoich możliwości zawodowych lub braku umiejętności korzystania z informacji o rynku pracy. Ponadto, doradcy zawodowi pomagają ludziom zamierzającym zmienić zawód lub podjąć działalność gospodarczą.

Poradnictwo zawodowe w Powiatowym Urzędzie Pracy w Kołobrzegu świadczone jest w formach: indywidualnej i grupowej. *Poradnictwo indywidualne* polega na indywidualnej pomocy klientowi, który znalazł się w trudnej sytuacji na rynku pracy, traci w niej orientację i nie potrafi sam sobie poradzić z jej rozwiązaniem. *Poradnictwo grupowe* to pomoc klientom w osiąganiu adekwatnej oceny siebie, swojej sytuacji na rynku pracy oraz pomoc w podejmowaniu decyzji ukierunkowujących działania na skuteczne znalezienie zatrudnienia.

W 2004 r. z poradnictwa zawodowego skorzystały 593 osoby, z czego kobiety stanowiły 65%, zamieszkali na wsi – 34%, młodzież do 24 lat – 41%, niepełnosprawni – 8%, a osoby bezrobotne pow. 12 miesięcy – 60%.

W grupie klientów doradcy 14 bezrobotnych osób uczestniczyło w spotkaniach grupowych.

Z informacji zawodowej w roku 2004 skorzystało 633 bezrobotnych, w tym 472 kobiety.

Po poradę najchętniej zgłaszają się osoby z wykształceniem zasadniczym zawodowym, średnim ogólnokształcącym i policealnym i średnim zawodowym, a także bezrobotni pozostający bez pracy powyżej 12 miesięcy.

W wyniku rozmów z doradcą zawodowym zatrudnionych zostało 89 osób (w tym 78% kobiet), na szkolenie skierowano 165 osób.

Klientami doradców zawodowych są zarówno osoby kierowane przez pośredników pracy, którzy wstępnie rozpoznali problem zawodowy bezrobotnego, jak również osoby kierowane przez pracowników działu szkoleń (osoby potrzebujące pomocy w określeniu rodzaju szkolenia). Ponadto, doradcy zawodowi Powiatowego Urzędu Pracy w Kołobrzegu udzielają pomocy pracodawcom w doborze kandydatów do pracy wymagającej szczególnych

predyspozycji psychofizycznych. Doradcy służą ponadto informacją zawodową dla uczniów i absolwentów szkół wyższych i średnich, pomagając im zaplanować dalszą ścieżkę kariery zawodowej.

4.1.3. PROGRAMY RYNKU PRACY

- **szkolenia bezrobotnych**

Szkolenie to przyuczenie do zawodu, przekwalifikowanie, podwyższenie kwalifikacji lub nauka, rozwijanie umiejętności pomocnych w poszukiwaniu i uzyskiwaniu zatrudnienia. Osoby bezrobotne, zarejestrowane w Powiatowym Urzędzie Pracy w Kołobrzegu mogą być skierowane na szkolenie w przypadku:

- braku kwalifikacji zawodowych
- konieczności zmiany kwalifikacji w związku z brakiem zatrudnienia
- utraty zdolności do wykonywania pracy w dotychczasowym zawodzie
- braku umiejętności aktywnego poszukiwania pracy

W okresie czterech kwartałów 2004 r. na szkolenie skierowanych zostało 165 osób bezrobotnych. Kobiety częściej niż mężczyźni uczestniczą w szkoleniach i przekwalifikowaniach zawodowych, w 2004 roku kobiety stanowiły 59% skierowanych na szkolenie.

Szkolenie ukończyło 157 bezrobotnych. Największa liczba bezrobotnych ukończyła szkolenie w dziedzinie usług gastronomicznych (41%) i usług osobistych (29%)

Powiatowy Urząd Pracy w Kołobrzegu zorganizował następujące szkolenia:

- organizator wolontariatu,
- pomoc kuchenna + minimum sanitarne,
- kurs kucharski (indywidualny),
- kurs „Absolwent – przedsiębiorca w zjednoczonej Europie”,
- brukarz,
- stolarz - cieśla,
- pomoc kuchenna – pokojowa,
- kucharz - garmażer
- kurs języka angielskiego z elementami prawa unijnego,
- pierwsza pomoc przedmedyczna,
- język norweski (indywidualny),
- krawcowa – szwaczka – dla osób niepełnosprawnych,
- magazynier – sprzedawca.

Po szkoleniu pracę podjęło 80 bezrobotnych, najwięcej osób znalazło zatrudnienie po kursach w zakresie usług osobistych oraz budownictwa.

- **prace interwencyjne**

W okresie: styczeń – grudzień 2004 r. pracę interwencyjną podjęło 145 bezrobotnych na następujących stanowiskach: wychowawca w placówce opiekuńczej, robotnik gospodarczy, pilarz, magazynier, pracownik biurowy, robotnik budowlany, malarz, blacharz, inspektor ds. kontroli finansów, sprzedawca, pomoc kuchenna, kierowca taksówki, szwaczka, agent ubezpieczeniowy, goniec, pokojówka, kucharz, pomoc muzealna – sprzątaczką, pomocnik drogowy.

Liczba bezrobotnych, którzy podjęli pracę interwencyjną w poszczególnych gminach kształtowała się następująco:

- M. Kołobrzeg	- 45,
- G. Dygowo	- 19,
- G. Gościno	- 16,
- G. Kołobrzeg	- 21.
- G. Rymań	- 18,
- G. Siemyśl	- 9,
- G. Ustronie Morskie	- 17.

Najmniejsza ilość bezrobotnych została objęta pracami interwencyjnymi na terenie gminy Siemyśl (9 osób), a największa na terenie miasta Kołobrzeg (45 osób).

Kwiecień był miesiącem, w którym wystąpiło najwięcej podjęć pracy interwencyjnej (33%).

Po zakończeniu prac interwencyjnych zatrudnione zostały 72 osoby. Efektywność wyniosła 50%.

- **roboty publiczne**

W okresie czterech kwartałów 2004 r. w powiecie kołobrzesckim w ramach robót publicznych zatrudnionych zostało 279 osób na stanowiskach: robotnik gospodarczy, pracownik biurowy, robotnik drogowy, pośrednik pracy, sprzątaczką, brukarz, opiekun ludzi starszych.

Liczba bezrobotnych, którzy podjęli roboty publiczne w poszczególnych gminach kształtowała się następująco:

- M. Kołobrzeg	- 72,
- G. Dygowo	- 57,
- G. Gościno	- 22,
- G. Kołobrzeg	- 16.
- G. Rymań	- 37,
- G. Siemyśl	- 47,
- G. Ustronie Morskie	- 28.

Największa liczba bezrobotnych została skierowana do pracy w ramach robót publicznych w miesiącu grudniu (47%).

Wśród bezrobotnych zatrudnionych w ramach robót publicznych przeważali mieszkańcy Kołobrzegu (26%).

Po zakończeniu robót publicznych zatrudnionych zostało 48 osób, w tym 32 kobiety.

- **inne programy**

Powiatowy Urząd Pracy w Kołobrzegu opracowuje programy przeciwdziałania bezrobociu, biorąc pod uwagę zadania ustawowe urzędu pracy a przede wszystkim zapotrzebowanie wynikające z sytuacji lokalnego rynku pracy. Celem tych programów jest ograniczenie bezrobocia rejestrowanego, zapobieganie długotrwałemu bezrobociu, poprawa zdolności bezrobotnych do zatrudnienia oraz zapewnienie jakości usług oferowanych bezrobotnym, poszukującym pracy oraz pracodawcom zgodnie z wymogami prawa, zasadami polityki społecznej oraz przyjętymi standardami realizacji tych zadań.

Na terenie powiatu kołobrzесьkiego w okresie: styczeń – grudzień 2004 r. organizowane były następujące programy:

1. „**Pierwsza praca**”, którego celem jest przeciwdziałanie bezrobociu wśród młodzieży oraz kreowanie projektów aktywizacji zawodowej. Program obejmuje bezrobotną młodzież, która poprzednio nie pracowała, w wieku 18 – 25 lat, a z wykształceniem wyższym do 27 lat.

Pakiet działań aktywizujących programu „Pierwsza Praca” obejmuje obszar rynku pracy (min. pośrednictwo pracy, poradnictwo zawodowe, warsztaty, giełdy pracy), obszar programów aktywizujących (staże absolwenckie, refundacja wynagrodzeń, szkolenia, prace interwencyjne, roboty publiczne, itp.), obszar projektów podejmowanych wspólnie z partnerami rynku pracy („Zielone Miejsca Pracy”, „Junior”), obszar

promocji programu „Pierwsza Praca” i informacje o możliwościach uczestniczenia.

W ramach programu w 2004 roku:

- na staż skierowano – 197 absolwentów,
- w ramach refundacji wynagrodzenia zatrudnienie otrzymało 28 absolwentów,
- do pracy interwencyjnej skierowano 49 młodych osób,
- na szkolenie skierowano 40 młodych osób,
- z porad doradcy zawodowego skorzystało 252 w wieku od 18 do 25 lat, a z informacji zawodowej – 165 osób.

Najczęściej stosowaną formą pomocy udzielanej młodzieży są **staże absolwenckie**. Umożliwiają one doskonalenie kwalifikacji zawodowych osobom młodym, kończącym różnego typu szkoły ponadpodstawowe. Okres odbywania stażu nie powinien przekraczać 12 miesięcy. Osoba na swój wniosek odbywa staż na stanowisku pracy na podstawie umowy zawartej przez Starostę z pracodawcą. Staże odbywają się zgodnie z opracowanym przez pracodawcę programem stażu. Starosta wypłaca stażyście z Funduszu Pracy stypendium w wysokości 504,20 zł. Pracodawca w trakcie odbywania stażu przez osobę skierowaną na staż ma możliwość sprawdzania jej przydatności zawodowej społecznej i indywidualnej, pod kątem stałego zatrudnienia po zakończeniu stażu, a osoba bezrobotna ma z kolei okazję do zaprezentowania swoich umiejętności, pozyskując doświadczenie zawodowe staje się pełnowartościowym kandydatem do pracy.

Po zakończonych stażach na terenie powiatu kołobrzeskiego w 2004 roku pracę podjęło 49 bezrobotnych w wieku od 18 do 25/27 lat.

2. „*Młodzi w ARiMR*” głównym założeniem było podwyższenie kwalifikacji osób bezrobotnych objętych programem, zwiększających szanse na zatrudnienie i utrzymanie miejsc pracy. W ramach prac interwencyjnych zatrudnionych zostało 6 młodych osób, które realizowały przez 6 miesięcy zadania Oddziału Regionalnego Agencji Restrukturyzacji i Modernizacji Rolnictwa. Po zakończeniu programu 2 osoby podjęły pracę.
3. „*Absolwent – przedsiębiorca w zjednoczonej Europie*” – program szkoleniowy przygotowujący uczestników do samodzielnego utworzenia i prowadzenia własnej firmy. Realizacja programu obejmowała uczestnictwo w warsztatach szkoleniowych i prace na odległość za pośrednictwem internetu. 90-godzinnym szkoleniem zostały objęte 3

osoby bezrobotne planujące w przyszłości założenie własnej działalności gospodarczej.

4. **„Sieć Gminnych Centrów Aktywności”** – celem programu była aktywizacja społeczno - gospodarcza gmin powiatu kołobrzeskiego, a w szczególności aktywizacja społeczności lokalnych, ożywienie lokalnego rynku pracy, zapewnienie powszechnego dostępu do informacji, inicjowanie kontaktów społecznych i gospodarczych. W programie uczestniczyło 14 absolwentów odbywających staż. Już w trakcie trwania projektu 4 osoby otrzymały zatrudnienie.
5. **„Młodzi na rzecz rolnictwa”** – program miał na celu aktywizację zawodową i psychospołeczną młodych ludzi z terenów wiejskich oraz współdziałanie wszystkich partnerów na rzecz pomocy rolnikom w pozyskiwaniu środków z Funduszy Unii Europejskiej. W ramach programu na staż skierowano 14 młodych ludzi podejmujących staż na terenie własnej gminy. W trakcie trwania programu 2 osoby przerwały staż z powodu podjęcia nauki w systemie dziennym, a po zakończeniu 2 osoby podjęły pracę.
6. **„Pomocna dłoń”** – celem programu była między innymi aktywizacja zawodowa bezrobotnych, uzyskanie przez bezrobotnych nowych umiejętności (opiekun ludzi starszych i niepełnosprawnych oraz brukarz) potwierdzonych stosownym zaświadczeniem, pomoc osobom starszym i chorym, a także modernizacja nawierzchni dróg i chodników poprawiających estetykę gmin wiejskich. Program skierowany był dla 50 bezrobotnych powyżej 20 roku życia zamieszkałych głównie na terenach wiejskich. Po zakończeniu programu pracę podjęło 28 osób.
7. **„Zima na wsi”** – program obejmuje roboty publiczne zorganizowane na terenie powiatu kołobrzeskiego dla 30 osób. W ramach programu zatrudnienie otrzymało 28 kobiet oraz 2 mężczyzn na stanowiskach: opiekun świetlicy. Program zakończy się w 2005 roku.

Projekty współfinansowane z Europejskiego Funduszu Społecznego:

Europejski Fundusz Społeczny (EFS) to najstarszy z funduszy strukturalnych Unii Europejskiej. Jego głównym zadaniem jest finansowanie

projektów wdrażanych na dwóch płaszczyznach: aktywne zwalczanie bezrobocia oraz rozwój zasobów ludzkich na rynku pracy.

Priorytety funkcjonowania EFS to:

- świadczenie pomocy w zakresie zapobiegania bezrobociu i jego zwalczaniu
- poprawa sytuacji i wyposażenia pracowników i przedsiębiorstw
- sprostanie nowym wyzwaniom na zmieniającym się rynku pracy.

„Młodzi w nowej Europie” – program kierowany do osób poniżej 25 roku życia. Obejmował aktywizację zawodową młodzieży poprzez: poradnictwo zawodowe i pośrednictwo pracy, objęcie stażem zawodowym 30 osób, podniesienie kwalifikacji – szkolenie dla 15 osób, zatrudnienie subsydiowane dla 25 osób. Po zakończeniu programu pracę podjęło 37 osób

„Powrót na rynek pracy” - program skierowany dla osób długotrwale bezrobotnych. Obejmował: doradztwo szkolenia wspomagające osoby długo pozostające bez pracy w ponownym wejściu na rynek pracy, szkolenia modułowe o kierunku kucharz – garmażer, pomoc kuchenna – pokojowa, stolarz – cieśla wraz z nauką języka zawodowego niemieckiego. W programie udział wzięło 36 osób, po zakończeniu pracę podjęło 10.

4.2. PASYWNE PROGRAMY URZĘDU PRACY NA RZECZ BEZROBOTNYCH

4.2.1. BEZROBOTNI Z PRAWEM DO ZASIŁKU

Do programów pasywnych urzędu pracy należy wypłata zasiłku dla bezrobotnych. Zasiłek dla bezrobotnych ma pozwolić przetrwać osobom, które straciły pracę, a urząd pracy nie ma dla nich propozycji odpowiedniego zatrudnienia.

Minimalnym warunkiem, od spełnienia którego zależy otrzymanie zasiłku, jest zatrudnienie przez okres 365 dni w okresie 18 miesięcy przed zarejestrowaniem w powiatowym urzędzie pracy.

Maksymalny okres pobierania zasiłku na terenie powiatu kołobrzeskiego trwa pół roku od 2004 roku.

W dniu 31 grudnia 2004 r. w powiecie kołobrzeskim zarejestrowanych było 1359 bezrobotnych (w tym 688 kobiet) z prawem do zasiłku. Liczba ta w porównaniu do analogicznego okresu 2003 r. zmniejszyła się o 339 osób.

Bezrobotnych z prawem do zasiłku na koniec grudnia 2004 r. przedstawia poniższe zestawienie:

Wyszczególnienie	Bezrobotni z prawem do zasiłku					
	Ogółem		Kobiety		% z prawem do zasiłku	
	grudzień 2003	grudzień 2004	grudzień 2003	grudzień 2004	grudzień 2003	grudzień 2004
Ogółem	1698	1359	923	688	23	20
M. Kołobrzeg	878	697	523	380	23	21
Gminy, w ym:	820	662	400	308	22	20
G. Dygowo	116	115	62	55	20	22
G. Gościno	113	71	54	27	18	13
G. Kołobrzeg	252	218	125	108	25	25
G. Rymań	122	78	63	28	19	13
G. Siemyśl	91	66	38	24	22	20
G. Ustronie M.	126	114	58	66	31	27

Udział bezrobotnych uprawnionych do pobierania zasiłku wynosił 20% i był niższy o 3 % od udziału w analogicznym okresie 2003 r.

Największy procentowy spadek udziału bezrobotnych z prawem do zasiłku w porównaniu do analogicznego okresu 2003 roku wystąpił w gminie Rymań (- 6%).

4.2.2. DODATEK AKTYWIZACYJNY

Na podstawie art. 48 ustawy z dnia 20 kwietnia 2004 r. o promocji zatrudnienia i instytucjach rynku pracy (Dz.U. Nr 99 poz. 1001) oraz Rozporządzenia Ministra Gospodarki i Pracy z dnia 6 października 2004 r. w sprawie szczegółowego trybu przyznawania zasiłku dla bezrobotnych, dodatku szkoleniowego, stypendium i dodatku aktywizacyjnego osoby bezrobotne posiadające prawo do zasiłku mogą ubiegać się o przyznanie dodatku aktywizacyjnego. Dodatek aktywizacyjny jest obligatoryjny, przyznawany na wniosek dla każdego bezrobotnego z prawem do zasiłku, który podejmuje w okresie jego posiadania zatrudnienie lub inną pracę zarobkową.

Dodatek przysługuje w dwóch sytuacjach:

- 1) gdy bezrobotny z prawem do zasiłku w wyniku skierowania go przez urząd pracy podejmuje zatrudnienie w niepełnym wymiarze czasu pracy obowiązującym w danym zawodzie i otrzymuje wynagrodzenie niższe od minimalnego wynagrodzenia za pracę,
- 2) gdy bezrobotny z prawem do zasiłku podejmuje zatrudnienie lub inną pracę zarobkową z własnej inicjatywy.

W 2004 roku 24 osoby złożyły wniosek o przyznanie dodatku aktywizacyjnego. Dodatki przyznano i wypłacono 16 osobom. Natomiast 8 bezrobotnych nie spełniało warunków ustawy i otrzymało decyzje odmowne.

Wnioski o dodatki aktywizacyjne złożyły wyłącznie osoby, które podjęły zatrudnienie lub inną pracę zarobkową z własnej inicjatywy. Dodatki te przyznane były na połowę okresu przysługiwania zasiłku dla bezrobotnych, przypadającego w okresie zatrudnienia lub wykonywania innej pracy zarobkowej.

Wysokość przyznanego dodatku wynosiła 151,20 brutto miesięcznie, tj. w wysokości do 30% zasiłku podstawowego (504,20 zł). Okres wypłaconego zasiłku dla jednej uprawnionej osoby wyniósł średnio 1,5 miesiąca. Uzależnione to było od ilości pozostałego do wykorzystania zasiłku dla bezrobotnych.

4.2.3 POSZUKUJĄCY PRACY

W końcu grudnia 2004 r. zarejestrowanych było 85 osoby (w tym 59 kobiet) poszukujących pracy. Liczba ta zmniejszyła się o 38 osób w stosunku do analogicznego okresu 2003 roku. Osoby niepełnosprawne poszukujące pracy stanowiły 45%.

5. FUNDUSZ PRACY

Wydatki z Funduszu Pracy w okresie: styczeń – grudzień 2004 r. wyniosły 19.521.998 zł, z czego na zasiłki dla bezrobotnych – 16.711.426 zł, co stanowiło 85,6%.

Wydatki na aktywne formy przeciwdziałania bezrobociu wyniosły 2.417.801 zł., z czego:

- prace interwencyjne	- 225.523 zł
- roboty publiczne	- 627.020 zł
- aktywizacja zawodowa młodzieży	- 771.133 zł
- przekwalifikowanie, szkolenie	- 117.251 zł
- przygotowanie zawodowe młodocianych	- 370.106 zł
- środki na podjęcie działalności gospodarczej	- 10.000 zł
- koszty doposażenia stanowisk pracy	- 54.000 zł

Ogółem limit na aktywne formy przeciwdziałania bezrobociu został wykorzystany w 97,64%.

PODSUMOWANIE

Na kołobrzesckim rynku pracy niepokojące jest bezrobocie ludzi młodych. Udział ludzi młodych (do 34 roku życia) wśród ogółu zatrudnionych jest największy spośród wszystkich kategorii wiekowych i wynosi 48% ogółu zarejestrowanych. Natomiast najdłużej bezrobotnymi pozostają ludzie w przedziale wiekowym 30 — 54 lata. Obecni absolwenci są dobrze przygotowani teoretycznie, ale brakuje im umiejętności praktycznych. Zmniejszająca się ilość zakładów pracy ogranicza możliwości odbycia praktyki zawodowej. Większe szanse na znalezienie pracy mają absolwenci szkół wyższych; dużo mniejsze - młodzi z terenów wiejskich. Jednym z pozytywnych symptomów poprawy sytuacji młodzieży jest coraz lepsza znajomość mechanizmów działania rynku pracy i tym samym większa skłonność do przekwalifikowania czy podwyższania dotychczasowego wykształcenia, upatrując w tym możliwości pozyskania pracy.

Drugą grupą społeczną, silnie dotkniętą bezrobociem, są kobiety. W ostatnich latach prawie połowa populacji kobiet nie mogła znaleźć pracy. Składa się na to wiele przyczyn: mniejsza liczba zawodów wykonywanych przez kobiety, postrzeganie przez pracodawców w kategorii mniej dyspozycyjnych; czynniki kulturowe, przyzwalające na bezrobocie kobiet, czy obniżający się

preferowany wiek kobiet — młode, o wysokich kwalifikacjach i dużym doświadczeniu.

Niepokój wzbudza także zjawisko częstego powrotu do statusu bezrobotnego. Nie dziwi fakt, że pracodawcy przyjmując bezrobotnego do pracy, często stosują umowy-zlecenia. Coraz częściej łamane jest prawo pracy, np. przez wydłużanie obowiązującej liczby godzin zatrudnienia i uciążliwość warunków pracy. Nagminne jest zatrudnianie na tzw. okres próbny, po którym nie przedłuża się umowy z pracownikiem. Nie można wykluczyć także motywacji samych bezrobotnych i ich chęci do wyłudzenia prawa do zasiłku. Oferowane miejsca pracy w sektorze prywatnym mają często charakter nietrwały (silna konkurencja rynkowa powoduje upadłość wielu firm). Często alternatywnym rozwiązaniem pozostaje praca w „szarej strefie”, która staje się jedynym, możliwym źródłem zarobkowania, utrzymania.

Ogólna charakterystyka rynku pracy w okresie od 01.01.2004 r. do 31.12.2004 r. przedstawiała się następująco:

- zmniejszenie liczby zarejestrowanych bezrobotnych do 31.12.2004 r. - o 836 osób,
- zwiększenie liczby ofert pracy - o 769 ofert,
- zwiększenie liczby osób podejmujących pracę o 334,
- najwięcej jest zarejestrowanych osób:
 - 1) w wieku 25-34 – 27%,
 - 2) z wykształceniem zasadniczym zawodowym – 2456 – 37%,
 - 3) bez stażu pracy – 1842 – 27%,
 - 4) powyżej 24 miesięcy pozostawania bez pracy – 1653 – 25%,
- najwięcej ofert pracy złożonych wg rodzaju działalności to:
 - 1) hotele i restauracje – 603,
 - 2) handel – 465,
 - 3) przetwórstwo – 482,
 - 4) ochrona zdrowia i opieka społeczna – 203,
 - 5) budownictwo – 351,
 - 6) pozostała działalność usługowa, komunalna – 246.

Pomimo utrzymującego się wysokiego poziomu bezrobocia na terenie powiatu kołobrzeskiego, z roku na rok zwiększa się ilość osób, które podjęły pracę, co świadczy o większej mobilności i aktywności zarejestrowanych bezrobotnych oraz o coraz wyższej skuteczności działań urzędu pracy i wszystkich partnerów rynku pracy.