



**POWIATOWY URZĄD PRACY
W KOŁOBRZEGU**

78-100 KOŁOBRZEG, ul. Katedralna 46-48

tel/fax +48 94 352 41 33

e-mail: pup@pupkolobrzeg.pl www.pupkolobrzeg.pl

**BEZROBOCIE
W POWIECIE KOŁOBRZESKIM
w I półroczu 2012r.**

SPIS TREŚCI

| | strona |
|---|--------|
| 1. Ogólne tendencje zachodzące na rynku pracy | 3 |
| 2. Terytorialne zróżnicowanie liczby bezrobotnych..... | 5 |
| 3. Struktura bezrobotnych | |
| 3.1. Bezrobotne kobiety | 5 |
| 3.2. Bezrobotni zwolnieni z przyczyn dotyczących zakładu pracy..... | 6 |
| 3.3. Bezrobotni według wieku | 6 |
| 3.4. Bezrobotni według poziomu wykształcenia | 8 |
| 3.5. Bezrobotni według czasu pozostawania bez pracy | 9 |
| 3.6. Bezrobotni według stażu pracy | 10 |
| 3.7. Bezrobotni z prawem do zasiłku..... | 11 |
| 3.8. Bezrobotni niepełnosprawni | 12 |
| 3.9. Poszukujący pracy | 12 |
| 4. Wsparcie finansowe dodatek aktywizacyjny..... | 12 |
| 5. Przeciwdziałanie skutkom bezrobocia..... | 13 |
| 5.1. Programy Rynku Pracy..... | 13 |
| 5.2. Program finansowany ze środków EFS..... | 16 |
| 6. Aktywne działania Rynku Pracy ograniczające bezrobocie..... | 16 |
| 6.1. Pośrednictwo Pracy..... | 16 |
| 6.2. Poradnictwo Zawodowe..... | 18 |
| 7. Pozostała działalność Powiatowego Urzędu Pracy..... | 19 |

1. OGÓLNE TENDECJE ZACHODZĄCE NA RYNKU PRACY

Stopa bezrobocia dla Powiatu Kołobrzeskiego na dzień 30.06.2012r. wynosiła 10,1%, w Województwie Zachodniopomorskim 16,7%, a w całym kraju 12,4%. Dla porównania w miesiącu czerwcu 2011r. w naszym powiecie stopa bezrobocia wynosiła 9,6%, w województwie 16,4%, a w kraju 11,9%. Ponad połowę ogółu bezrobotnych stanowią mężczyźni 51,3%. Udział osób bezrobotnych długotrwale pozostających bez pracy stanowi 40,6%. W czerwcu 2011r. stanowili oni prawie 44,7% ogółu osób bezrobotnych. Nadal wysoki jest udział osób młodych, poniżej 25 roku życia, na koniec czerwca stanowili oni 14,8% ogółu osób pozostających bez pracy. Dla porównania osoby powyżej 50 roku życia stanowiły 31,5%, a osoby pochodzące z obszarów wiejskich 11% ogółu liczby osób zarejestrowanych. W czerwcu 2012r. pracodawcy zgłosili do urzędu 171 ofert pracy (o 62 oferty mniej niż w poprzednim miesiącu). Liczba podjęć pracy zmalała w stosunku do miesiąca maja o 122. Najwyższe bezrobocie na terenie województwa zachodniopomorskiego na koniec I półrocza 2012 roku utrzymuje się w powiecie łobeskim 27,6%, białogardzkim 27,3%, choszczeńskim 25,9% oraz pyrzyckim 25,2%. Powiat kołobrzeski ze stopą bezrobocia na poziomie 10,1% zajmuje pod tym względem 2 miejsce (po Świnoujściu 10,9%).

W 2012r. stopa bezrobocia na terenie Powiatu Kołobrzeskiego przedstawiała się w następujący sposób:

| 01/2012 | 02/2012 | 03/2012 | 04/2012 | 05/2012 | 06/2012 |
|---------|---------|---------|---------|---------|---------|
| 13,4% | 14% | 13,8% | 12,9% | 11,4% | 10,1% |

W Województwie Zachodniopomorskim w stopa bezrobocia przedstawiała się następująco:

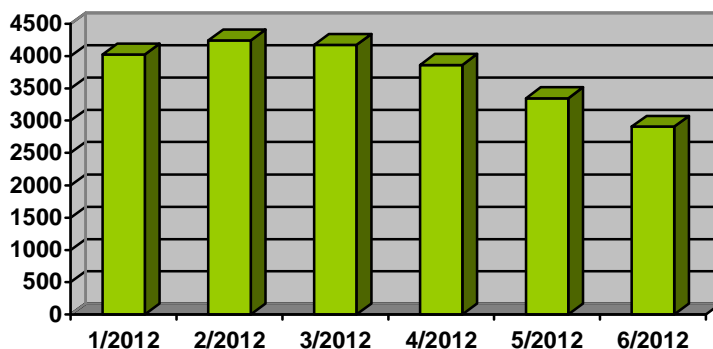
| 01/2012 | 02/2012 | 03/2012 | 04/2012 | 05/2012 | 06/2012 |
|---------|---------|---------|---------|---------|---------|
| 18,5% | 18,8% | 18,5% | 17,9% | 17,3% | 16,7% |

Liczba bezrobotnych zarejestrowanych w poszczególnych gminach powiatu kołobrzeskiego w 2012r. kształtowała się następująco:

Tabela nr 3

| | 31.01 2012 | 29.02 2012 | 31.03 2012 | 30.04 2012 | 31.05 2012 | 30.06 2012 |
|-----------------------------|---------------|---------------|---------------|---------------|---------------|---------------|
| OGÓŁEM | 4022 | 4241 | 4173 | 3863 | 3349 | 2906 |
| MIASTO KOŁOBRZEG | 2030 | 2160 | 2131 | 1990 | 1781 | 1571 |
| MIASTO GOŚCINO | 86 | 92 | 95 | 96 | 91 | 77 |
| GMINY, W TYM | 1906 | 1989 | 1947 | 1777 | 1477 | 1258 |
| DYGOWO | 371 | 388 | 376 | 348 | 324 | 278 |
| GOŚCINO | 178 | 181 | 192 | 187 | 166 | 156 |
| KOŁOBRZEG | 511 | 553 | 540 | 472 | 403 | 331 |
| RYMAŃ | 460 | 463 | 464 | 436 | 303 | 253 |
| | 182 | 196 | 192 | 189 | 160 | 147 |

| | | | | | | |
|---------------------|-----|-----|-----|-----|-----|----|
| SIEMYŚL | | | | | | |
| USTRONIE MORSKIE | 204 | 208 | 183 | 145 | 121 | 93 |



Wykres nr 1

Liczba bezrobotnych zarejestrowanych w poszczególnych gminach powiatu kołobrzeskiego na koniec wybranych okresów (lata 2009-2012) kształtowała się następująco:

Tabela nr 4

| WYSZCZE- GÓLNIENIE | I półrocze 2009 | I półrocze 2010 | I półrocze 2011 | I półrocze 2012 |
|--------------------------------|--------------------|--------------------|--------------------|--------------------|
| <i>Ogółem</i> | 2.706 | 2.929 | 2.940 | 2.906 |
| <i>M. Kołobrzeg</i> | 1.314 | 1.472 | 1.491 | 1.571 |
| <i>M. Gościno</i> | - | - | 63 | 77 |
| <i>Gminy, w tym:</i> | 1.392 | 1.457 | 1.386 | 1.258 |
| <i>G. Dygowo</i> | 282 | 254 | 258 | 278 |
| <i>G. Gościno</i> | 136 | 164 | 124 | 156 |
| <i>G. Kołobrzeg</i> | 248 | 291 | 295 | 331 |
| <i>G. Rymań</i> | 355 | 381 | 414 | 253 |
| <i>G. Siemyśl</i> | 212 | 210 | 147 | 147 |
| <i>G. Ustronie Morskie</i> | 159 | 157 | 148 | 93 |

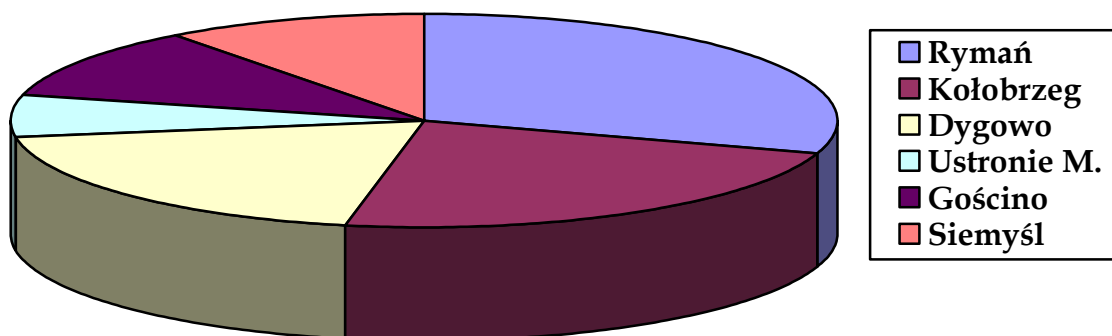
2. TERYTORIALNE ZRÓŻNICOWANIE LICZBY BEZROBOTNYCH

W miesiącu czerwcu 2012r. w stosunku do analogicznego okresu 2011r. zmniejszyła się liczba osób zarejestrowanych w Urzędzie Pracy w Kołobrzegu o 34 osoby.

Bezrobocie dotyka zarówno tereny wiejskie jak i miasto. Głównym problemem z uzyskaniem zatrudnienia przez osoby mieszkające na terenach wiejskich jest odległość od miasta, co wiąże się z dojazdami i znacznymi kosztami oraz w przypadku kobiet brak opieki nad dziećmi.

Liczba osób bezrobotnych w poszczególnych gminach wiejskich na dzień 30.06.2012r. przedstawia się następująco:

| | |
|--------------------------|--------------------------|
| - gmina Rymań | 253 bezrobotnych (20,1%) |
| - gmina Kołobrzeg | 331 bezrobotnych (26,3%) |
| - gmina Dygowo | 278 bezrobotnych (22,1%) |
| - gmina Ustronie Morskie | 93 bezrobotnych (7,1%) |
| - gmina Gościno | 156 bezrobotnych (12,3%) |
| - gmina Siemyśl | 147 bezrobotnych (12,1%) |



Na koniec czerwca 2012 r. mieszkańcy wsi w powiecie kołobrzesckim stanowili 43% (1.258 osób), mieszkańcy Kołobrzegu 54% (1.571 osób) i Gościna 3% (77 osób).

Struktura bezrobotnych na dzień 30 czerwca 2011r. i 30 czerwca 2012r.

| | 2011r. | | 2012r. | |
|------------------|------------|--------|------------|--------|
| | Liczebność | Udział | Liczebność | Udział |
| miasto Kołobrzeg | 1.491 | 51% | 1.571 | 54% |
| miasto Gościno | 63 | 2% | 77 | 3% |
| gminy | 1.386 | 47% | 1.258 | 43% |

3. STRUKTURA BEZROBOTNYCH

3.1. BEZROBOTNE KOBIETY

Na dzień 30 czerwca 2012 r. w Powiatowym Urzędzie Pracy w Kołobrzegu zarejestrowanych było 1.416 kobiet (49% ogółu bezrobotnych). Pomimo spadku ilości osób bezrobotnych (-34 osób) w porównaniu do analogicznego okresu 2011r. liczba kobiet zwiększyła się o 26 osób. Procentowy udział kobiet w ogólnej liczbie bezrobotnych uległ zwiększeniu o 1,7%.

W największym stopniu jest to widoczne w gminie Dygowo z 45% do 50,3%, w gminie Rymań z 49,8% do 51,4% oraz dalej w gminie Ustronie Morskie z 52,7% do 53,8% oraz w mieście Kołobrzeg z 44% do 48%.

Udział kobiet w ogólnej liczbie zarejestrowanych bezrobotnych w poszczególnych gminach przedstawiał się następująco:

| Wyszczególnienie | Ogółem | | Kobiety | | % | |
|------------------|---------------|---------------|---------------|---------------|---------------|---------------|
| | czerwiec 2011 | czerwiec 2012 | czerwiec 2011 | czerwiec 2012 | czerwiec 2011 | czerwiec 2012 |
| Ogółem | 2.940 | 2.906 | 1.390 | 1.416 | 47 | 49 |
| M. Kołobrzeg | 1.491 | 1.571 | 656 | 751 | 44 | 48 |
| M. Gościno | 63 | 77 | 39 | 36 | 62 | 47 |
| Gminy, w tym: | 1.386 | 1.258 | 695 | 629 | 50 | 50 |
| G. Dygowo | 258 | 278 | 117 | 140 | 45 | 50,3 |
| G. Gościno | 124 | 156 | 72 | 83 | 58 | 53,21 |
| G. Kołobrzeg | 295 | 331 | 150 | 158 | 50,8 | 47,7 |
| G. Rymań | 414 | 253 | 206 | 130 | 49,8 | 51,4 |
| G. Siemyśl | 147 | 147 | 72 | 68 | 49 | 46,3 |
| G. Ustronie M. | 148 | 93 | 78 | 50 | 52,7 | 53,8 |

Wybrane kategorie **bezrobotnych kobiet** w ogólnej liczbie kobiet (1416):

- 228 osób w wieku 18 – 24 lat
- 463 osoby w wieku 25 – 34 lat
- 182 osoby z wykształceniem wyższym
- 371 osób z wykształceniem średnim policealnym i zawodowym
- 386 osób z wykształceniem gimnazjalnym i niższym
- 145 osób posiadających staż pracy krótszy niż 1 rok
- 366 osób bez stażu pracy
- 130 osoby pozostające bez pracy powyżej 24 miesięcy
- 224 osób pozostających bez pracy od 1 do 3 miesięcy

3.2. BEZROBOTNI ZWOLNIENI Z PRZYCZYŃ DOTYCZĄCYCH ZAKŁADU PRACY

Od stycznia do czerwca 2012 r. zarejestrowało się 2256 osób (78%) poprzednio pracujących, a w tej grupie 92 osoby zostały zwolnione z przyczyn dotyczących zakładu pracy (3% ogółu zarejestrowanych).

3.3. BEZROBOTNI WEDŁUG WIEKU

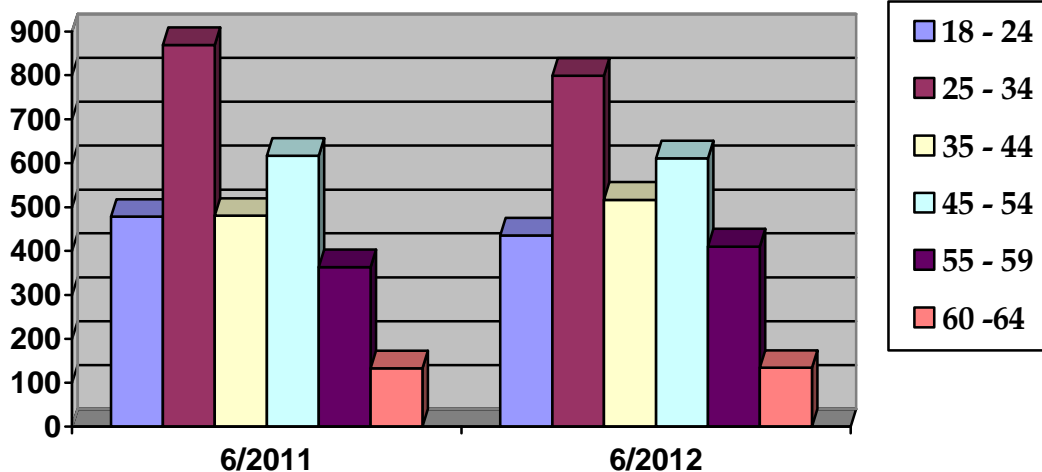
Na koniec czerwca 2012r. w porównaniu do analogicznego okresu ubiegłego roku, odnotowano znaczny spadek w grupie od 25 do 34 lat (-70 osób), a także w grupie od 18 do 24 lat (-43 osoby). W stosunku do ogólnej liczby zarejestrowanych bezrobotnych udział procentowy poszczególnych grup wiekowych kształtował się następująco:

- 18 – 24 - 15 %
- 25 – 34 - 27 %
- 35 – 44 - 18 %

| | |
|-------------------|--------|
| - 45 – 54 | - 21 % |
| - 55 – 59 | - 14 % |
| - 60 lat i więcej | - 5 %. |

Liczbę bezrobotnych w podziale wiekowym w końcu czerwca 2012r. przedstawia poniższe zestawienie:

| Wiek | Czerwiec 2011 | Czerwiec 2012 | wzrost + spadek - |
|---------|---------------|---------------|----------------------|
| 18 - 24 | 478 | 435 | -43 |
| 25 - 34 | 869 | 799 | -70 |
| 35 - 44 | 480 | 517 | +37 |
| 45 - 54 | 617 | 611 | -6 |
| 55 - 59 | 363 | 410 | +47 |
| 60 - 64 | 133 | 134 | +1 |



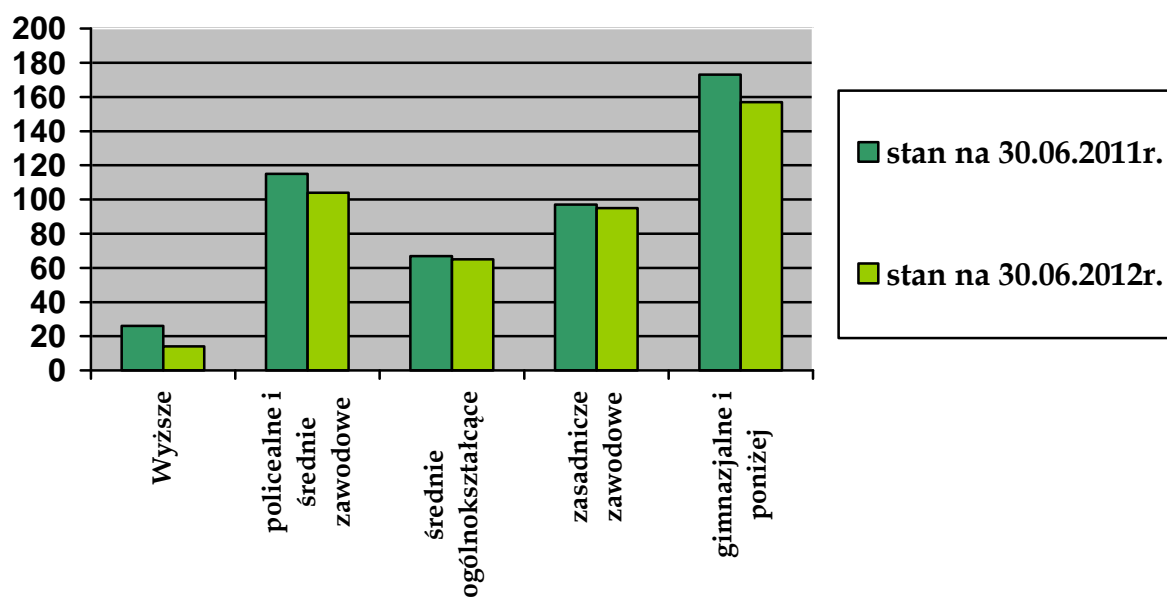
Najliczniejszą grupę stanowią osoby w wieku od 25 do 34 lat. Największym spadkiem liczby osób w porównaniu do analogicznego okresu 2011 r. charakteryzowała się grupa w wieku osób od 25 do 34 lat (łącznie 799 osób), był to spadek o 70 osób.

Bezrobotni powyżej 50 roku życia (łącznie 915) pozostają bez pracy głównie od 6 do 12 miesięcy (27%), najczęściej posiadają wykształcenie zasadnicze zawodowe (39%), przeważnie mają wypracowany staż pracy od 20 do 30 lat (38%).

W czerwcu 2012 r. w Powiatowym Urzędzie Pracy w Kołobrzegu wśród zarejestrowanych bezrobotnych znajdowało się 435 bezrobotnych w wieku do 25 lat. Osoby te stanowiły 15% ogółu bezrobotnych, a więc zmniejszył się ich udział w stosunku do roku 2011 o 5%.

Liczbę osób bezrobotnych do 25 roku życia zarejestrowanych w PUP w Kołobrzegu z podziałem na poziom wykształcenia przedstawia poniższe zestawienie:

| wykształcenie | liczba | Udział w % |
|-------------------------------|--------|------------|
| wyższe | 14 | 3 |
| policealne i średnie zawodowe | 104 | 24 |
| średnie ogólnokształcące | 65 | 15 |
| zasadnicze zawodowe | 95 | 22 |
| gimnazjalne i poniżej | 157 | 36 |



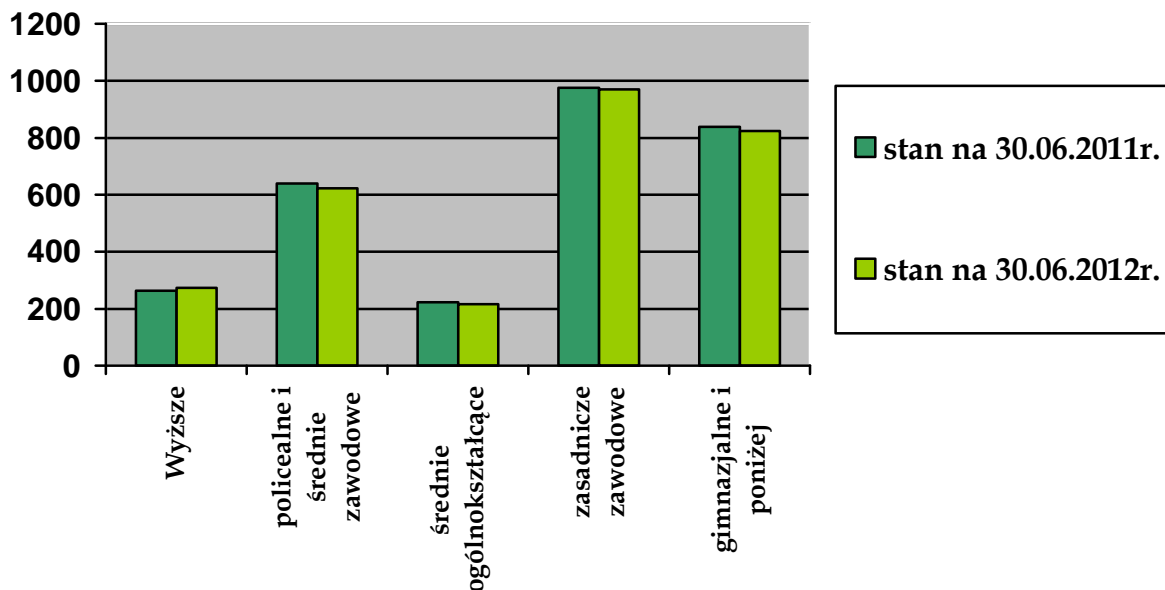
Największy odsetek stanowią młodzi z wykształceniem gimnazjalnym i poniżej (36%). Przeważa młodzież pozostająca bez pracy od 6 do 12 miesięcy (26%) oraz bez stażu pracy (60%).

3.4. BEZROBOTNI WEDŁUG POZIOMU WYKSZTAŁCENIA

Bezrobotnych według poziomu wykształcenia na koniec czerwca 2012r. przedstawia poniższa tabela:

| wykształcenie | Czerwiec 2011 | Czerwiec 2012 | wzrost + spadek - |
|-------------------------------|---------------|---------------|----------------------|
| wyższe | 263 | 274 | +11 |
| policealne i średnie zawodowe | 639 | 622 | -17 |

| | | | |
|--------------------------|-----|-----|-----|
| średnie ogólnokształcące | 223 | 216 | -7 |
| zasadnicze zawodowe | 976 | 970 | -6 |
| gimnazjalne i poniżej | 839 | 824 | -15 |



Według stanu na dzień 30 czerwca 2012 r. udział procentowy bezrobotnych z podziałem na poziom wykształcenia przedstawiał się następująco:

- wyższe - 9 %
- policealne i średnie zawodowe - 21 %
- średnie ogólnokształcące - 7 %
- zasadnicze zawodowe - 33 %
- gimnazjalne i poniżej - 28 %.

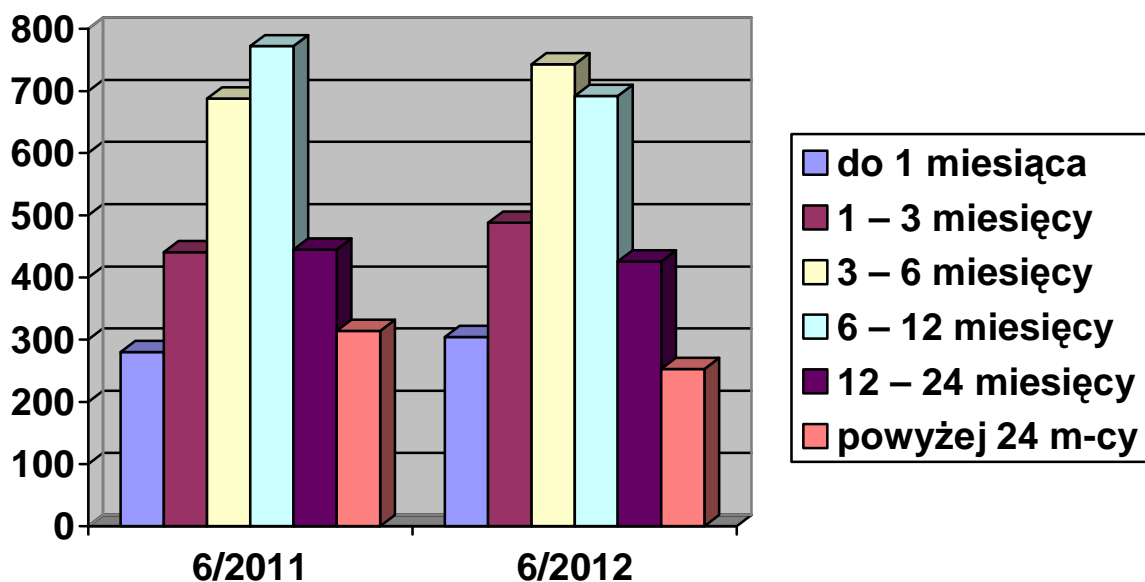
W stosunku do ubiegłego roku zwiększeniu uległa liczba bezrobotnych z wykształceniem wyższym, (+ 11 osób). W grupie osób z wykształceniem policealnym i średnim zawodowym nastąpił spadek o 17 osób, a w grupie osób z wykształceniem gimnazjalnym i poniżej nastąpił spadek o 15 osób.

3.5. BEZROBOTNI WEDŁUG CZASU POZOSTAWANIA BEZ PRACY

Liczba bezrobotnych według czasu pozostawania bez pracy kształtowała się następująco:

| Czas pozostawania bez pracy | Czerwiec 2011 | Czerwiec 2012 | wzrost + spadek - |
|-----------------------------|---------------|---------------|----------------------|
| do 1 miesiąca | 280 | 304 | +24 |
| 1 - 3 miesięcy | 441 | 488 | +47 |

| | | | |
|---------------------|-----|-----|-----|
| 3 - 6 miesięcy | 688 | 743 | +55 |
| 6 - 12 miesięcy | 772 | 692 | -80 |
| 12 - 24 miesięcy | 445 | 426 | -19 |
| powyżej 24 miesięcy | 314 | 253 | -61 |



W 2012r. spadek liczby bezrobotnych wystąpił w trzech grupach pozostawania bez pracy. Największy spadek mogliśmy zauważyć wśród bezrobotnych pozostających bez pracy od 6 do 12 miesięcy (spadek o 80 osób) oraz wśród osób zarejestrowanych powyżej 24 miesięcy (spadek o 61 osób). Natomiast największy wzrost nastąpił w grupach od 3 do 6 miesięcy (+ 55 osoby) oraz w grupie od 1 do 3 miesięcy (+ 47 osoby).

Biorąc pod uwagę kryterium wykształcenia najwięcej osób, które pozostają bez pracy od 3 do 6 miesięcy jest wśród osób z wykształceniem zasadniczym zawodowym (35%) oraz z wykształceniem gimnazjalnym i poniżej (28%). W kategorii wieku najwięcej osób zarejestrowanych od 3 do 6 miesięcy jest w grupach od 25 do 34 lat - 30%, od 35 do 44 lat - 20%. Osoby zarejestrowane od 3 do 6 miesięcy nie posiadające stażu pracy stanowią 21%.

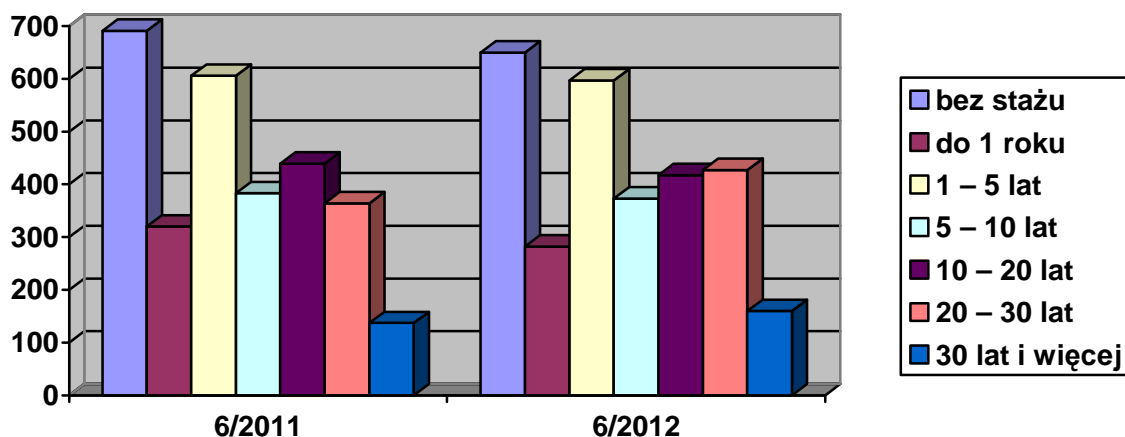
3.6. BEZROBOTNI WEDŁUG STAŻU PRACY

W powiecie kołobrzeskim na koniec I półrocza 2012 r. najliczniejszą grupę stanowiły osoby bez stażu pracy (22%).

Na koniec czerwca 2012 r. liczba bezrobotnych według stażu pracy kształtowała się następująco:

| staż pracy | Czerwiec 2011 | Czerwiec 2012 | wzrost/ spadek |
|------------|---------------|---------------|-------------------|
| bez stażu | 691 | 650 | -41 |
| do 1 roku | 320 | 282 | -38 |
| 1 - 5 lat | 606 | 597 | -9 |

| | | | |
|-----------------|-----|-----|-----|
| 5 - 10 lat | 383 | 373 | -10 |
| 10 - 20 lat | 439 | 417 | -22 |
| 20 - 30 lat | 364 | 427 | +63 |
| 30 lat i więcej | 137 | 160 | +23 |



W stosunku do ogólnej liczby zarejestrowanych bezrobotnych udział procentowy w poszczególnych grupach stażowych wynosił:

| | |
|---------------|---------|
| - bez stażu | - 22% |
| - do 1 roku | - 10% |
| - 1-5 | - 21% |
| - 5-10 | - 13% |
| - 10-20 | - 13,5% |
| - 20-30 | - 14,5% |
| - 30 i więcej | - 6 % |

3.7. BEZROBOTNI Z PRAWEM DO ZASIŁKU

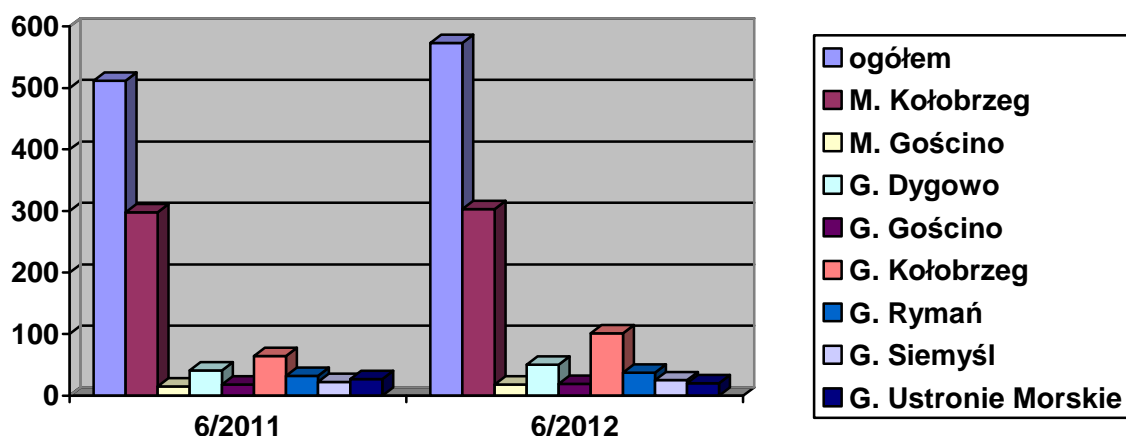
W dniu 30 czerwca 2012r. w Powiecie Kołobrzeskim zarejestrowanych było 473 bezrobotnych (w tym 268 kobiet) z prawem do zasiłku. Liczba ta w porównaniu do analogicznego okresu 2011 r. zwiększyła się o 61 osób.

Udział bezrobotnych uprawnionych do pobierania zasiłku wynosił 20% w ogólnej liczbie osób bezrobotnych.

Bezrobotnych z prawem do zasiłku na koniec czerwca 2012 r. przedstawia poniższe zestawienie:

| Wyszczególnienie | Bezrobotni z prawem do zasiłku | | | | | |
|------------------|--------------------------------|---------------|---------------|---------------|-----------------------|---------------|
| | Ogółem | | Kobiety | | % z prawem do zasiłku | |
| | Czerwiec 2011 | Czerwiec 2012 | Czerwiec 2011 | Czerwiec 2012 | Czerwiec 2011 | Czerwiec 2012 |
| Ogółem | 512 | 573 | 261 | 268 | 17 | 20 |
| M. Kołobrzeg | 293 | 303 | 151 | 156 | 20 | 19 |
| M. Gościno | 15 | 18 | 9 | 7 | 24 | 23 |
| Gminy, w tym: | 204 | 252 | 101 | 105 | 15 | 20 |
| G. Dygowo | 41 | 50 | 16 | 21 | 16 | 18 |

| | | | | | | |
|----------------|----|-----|----|----|----|----|
| G. Gościno | 18 | 19 | 12 | 5 | 15 | 12 |
| G. Kołobrzeg | 64 | 101 | 32 | 46 | 22 | 31 |
| G. Rymań | 32 | 37 | 14 | 13 | 8 | 15 |
| G. Siemyśl | 22 | 25 | 9 | 11 | 15 | 17 |
| G. Ustronie M. | 27 | 20 | 18 | 9 | 18 | 22 |



3.8. BEZROBOTNI NIEPEŁNOSPRAWNI

Na koniec czerwca 2012r. w Powiatowym Urzędzie Pracy w Kołobrzegu zarejestrowanych było 158 osób niepełnosprawnych, co stanowiło 5% ogółu bezrobotnych. Zarejestrowane kobiety niepełnosprawne stanowiły 35% w tej kategorii bezrobotnych.

W stosunku do analogicznego okresu 2011r. liczba niepełnosprawnych wzrosła o 14 osób.

Wśród niepełnosprawnych bezrobotnych:

- 29% bezrobotnych jest w grupie wiekowej 45-54 lata,
- 40% posiada wykształcenie zasadnicze zawodowe,
- 32% posiada wykształcenie gimnazjalne i niższe,
- 21% bezrobotnych ma wypracowany staż pracy od 20 do 30 lat.

3.9 POSZUKUJĄCY PRACY

W końcu czerwca 2012 r. zarejestrowanych było 37 osób (w tym 12 kobiet) jako osoby poszukujące pracy, w tym 14 osób posiadało orzeczenie o stopniu niepełnosprawności.

4. WSPARCIE FINANSOWE

dodatek aktywizacyjny - zgodnie z art. 48 ustawy z dnia 20 kwietnia 2004 r. o promocji zatrudnienia i instytucjach rynku pracy (Dz. U. z 2008r. nr 69 poz. 415 ze zm.) bezrobotnemu posiadającemu prawo do zasiłku przysługuje dodatek aktywizacyjny jeżeli:

1) w wyniku skierowania przez powiatowy urząd pracy podjął zatrudnienie w niepełnym wymiarze czasu pracy obowiązującym w danym zawodzie lub służbie i otrzymuje wynagrodzenie niższe od minimalnego wynagrodzenia za pracę - dodatek aktywizacyjny przysługuje w wysokości stanowiącej różnicę między minimalnym wynagrodzeniem a otrzymywanym wynagrodzeniem, nie większej jednak niż 50% zasiłku podstawowego przez okres, w jakim przysługiwałby bezrobotnemu zasiłek,

2) z własnej inicjatywy podjął zatrudnienie lub inną pracę zarobkową - dodatek aktywizacyjny przysługuje w wysokości do 50% zasiłku podstawowego, przez połowę okresu, w jakim przysługiwałby bezrobotnemu zasiłek.

Dodatek aktywizacyjny nie przysługuje w przypadku:

- 1) skierowania bezrobotnego przez powiatowy urząd pracy do prac interwencyjnych, robót publicznych lub na stanowisko pracy, którego koszty wyposażenia lub doposażenia zostały zrefundowane zgodnie z art. 46 ust. 1 pkt 1 ww. ustawy,
- 2) podjęcia przez bezrobotnego z własnej inicjatywy zatrudnienia lub innej pracy zarobkowej u pracodawcy, u którego był zatrudniony lub dla którego wykonywał inną pracę zarobkową bezpośrednio przed zarejestrowaniem jako bezrobotny,
- 3) podjęcia przez bezrobotnego z własnej inicjatywy zatrudnienia lub innej pracy zarobkowej za granicą Rzeczypospolitej Polskiej u pracodawcy zagranicznego.

W I półroczu 2012 roku dodatki przyznano i wypłacono 69 osobom:

| miesiąc 2012r. | 01 | 02 | 03 | 04 | 05 | 06 |
|----------------|----|----|----|----|----|----|
| liczba osób | 21 | 20 | 21 | 43 | 32 | 39 |

Wysokość dodatku aktywizacyjnego w okresie od 01.01.2012 – 31.05.2012 wynosiła 380,70 zł brutto miesięcznie, a od 01.06.2012 wynosi 397,10 zł brutto miesięcznie, tj. w wysokości do 50% zasiłku podstawowego. Okres wypłaconego dodatku dla jednej uprawnionej osoby wyniósł średnio 2 miesiące – jest to uzależnione od ilości pozostałego do wykorzystania zasiłku dla bezrobotnych.

5. PRZECIWDZIAŁANIE SKUTKOM BEZROBOCIA

5.1 . PROGRAMY RYNKU PRACY

Powiat Kołobrzeski otrzymał na realizację zadań na rzecz promocji zatrudnienia, łagodzenia skutków bezrobocia i aktywizację zawodową w 2012 roku kwotę **2.965.800 zł**, w tym 1.038.000 zł na realizację projektu "Wygr@jmy przyszłość" współfinansowanego z Europejskiego Funduszu Społecznego w ramach Działania 6.1 Poprawa dostępu do zatrudnienia oraz wspieranie aktywności zawodowej w regionie, Poddziałanie 6.1.3 Poprawa zdolności do zatrudnienia oraz podnoszenia poziomu aktywności osób bezrobotnych Programu Operacyjnego Kapitał Ludzki.

- **szkolenia bezrobotnych - kwota przeznaczona na realizację szkoleń oraz przekwalifikowania to łącznie 110 000 zł**

Urząd pracy inicjuje i organizuje szkolenia dla bezrobotnych i poszukujących pracy. Szkolenia mają na celu zwiększenie szans klientów urzędów pracy na znalezienie i utrzymanie zatrudnienia. W I półroczu 2012r. organizowane były szkolenia indywidualne.

W okresie styczeń-czerwiec 2012r. na szkolenia skierowanych zostało 40 osób bezrobotnych, w tym 20 osób uczestniczyło w szkoleniu z aktywnego poszukiwania pracy w ramach zajęć Klubu Pracy,

20 osób odbyło szkolenia w trybie indywidualnym:

- drwal, operator pilarki - 1 osoba
- podstawowe kursy bezpieczeństwa - 3 osoby
- kwalifikacja wstępna dla prawa jazdy kat. C - 2 osoby
- kadry i płace - 1 osoba
- kwalifikacja wstępna dla prawa jazdy kat. D - 1 osoba
- prawo jazdy kat. CE- 2 osoby

- operator koparki - 5 osób
- transport drogowy taksówką - 1 osoba
- szkolenie okresowe kierowców - przewóz osób - 1 osoba
- spawanie metodą TIG - 1 osoba
- obsługa kasy fiskalnej - 1 osoba
- kurs filcowania II stopnia - 1 osoba

- **staże - kwota przeznaczona na realizację staży to 782 000 zł.**

Staż dla osób bezrobotnych oznacza nabywanie przez bezrobotnego umiejętności praktycznych, niezbędnych do podjęcia pracy przez wykonywanie zadań w miejscu pracy bez nawiązania stosunku pracy z pracodawcą. Staż odbywa się na podstawie umowy zawartej przez Starostę za pośrednictwem urzędu pracy z pracodawcą wg programu dołączonego do złożonego wniosku, określającego nazwę zawodu, zakres zadań, rodzaj uzyskiwanych kwalifikacji i sposób ich potwierdzenia oraz opiekuna osoby objętej programem stażu:

1/Osoba będąca w szczególnej sytuacji na rynku pracy może zostać skierowana na staż na okres nie krótszy niż 3 miesiące i nie dłuższy niż 6 miesięcy (art. 49 ustawy).

2/Osoba bezrobotna do 25 roku życia oraz osoba, która w okresie 12 miesięcy od ukończenia szkoły wyższej nie ukończyła 27 roku życia może być skierowana na staż trwający od 3 do 12 miesięcy.

Bezrobotnemu na okres odbywania stażu zostaje przyznane stypendium w wysokości:

- 913,70 zł (od 01.01.2012r. do 31.05.2012r.)
- 953,10 zł (od 01.06.2012r.)

Bezrobotnemu odbywającemu staż pracodawca zobowiązany jest do udzielania dni wolnych w wymiarze 2 dni za każde 30 dni kalendarzowe odbywania stażu. Za dni wolne przysługuje stypendium. Za ostatni miesiąc odbywania stażu pracodawca jest obowiązany udzielić dni wolnych przed upływem terminu zakończenia stażu. Pracodawca po zakończeniu stażu wydaje opinię zawierającą informacje o realizowanych zadaniach oraz umiejętnościach praktycznych pozyskanych w trakcie stażu.

W I półroczu 2012r. na terenie powiatu kołobrzeskiego na staż skierowanych zostało 80 osób bezrobotnych.

- **prace interwencyjne - kwota przeznaczona na realizację to 117 000 zł**

Prace interwencyjne są pomocą publiczną w formie subsydiów płacowych na rekrutację pracownika znajdującego się w szczególnie niekorzystnej sytuacji lub bardzo niekorzystnej sytuacji. Urząd Pracy w razie braku możliwości zapewnienia bezrobotnym odpowiedniego zatrudnienia inicjuje oraz finansuje prace interwencyjne. Do wykonywania pracy w ramach prac interwencyjnych mogą być kierowane osoby będące w szczególnej sytuacji na rynku pracy. W I półroczu 2012r. w ramach prac interwencyjnych dofinansowano wynagrodzenia dla 12 pracowników.

- **roboty publiczne - kwota przeznaczona na realizację robót publicznych to 48 730 zł**

Roboty publiczne mogą być organizowane przez gminy, organizacje pozarządowe statutowo zajmujące się problematyką ochrony środowiska, kultury, oświaty, kultury fizycznej i turystyki, opieki zdrowotnej, bezrobocia oraz pomocy społecznej, a także spółki wodne i ich związki, jeżeli prace te są finansowane lub dofinansowane ze środków samorządu terytorialnego, budżetu państwa, funduszy celowych, organizacji pozarządowych, spółek wodnych i ich związków. W I półroczu 2012r. w ramach robót publicznych zatrudniono łącznie 6 osób bezrobotnych.

- **prace społecznie użyteczne - kwota przeznaczona na realizację porozumień w związku z wykonywaniem prac społecznie użytecznych to 22 070 zł**

Prace społecznie użyteczne - oznacza to prace wykonywane przez bezrobotnych bez prawa do zasiłku skierowanych przez Starostę, organizowane w jednostkach organizacyjnych pomocy społecznej, organizacjach lub instytucjach statutowo zajmujących się pomocą charytatywną lub na rzecz społeczności lokalnej. Powiatowy Urząd Pracy w Kołobrzegu może skierować bezrobotnego bez prawa do zasiłku korzystającego ze świadczeń z pomocy społecznej do wykonywania prac społecznie użytecznych na terenie gminy, w której bezrobotny zamieszkuje lub przebywa, w wymiarze do 10 godzin w tygodniu. Do wykonywania prac społecznie użytecznych mogą być kierowane również osoby uczestniczące w kontrakcie socjalnym, indywidualnym programie usamodzielniania, lokalnym programie pomocy społecznej lub indywidualnym programie zatrudnienia socjalnego, jeżeli podjęły uczestnictwo w tych formach w wyniku skierowania urzędu pracy na podstawie art. 50 ust. 2 ustawy z dnia 20 kwietnia 2004r. o promocji zatrudnienia i instytucjach rynku pracy (Dz. U. z 2008r. nr 69, poz. 415 ze zm.)

W okresie: kwiecień - czerwiec 2012 r. na terenie powiatu kołobrzесьkiego do prac społecznie użytecznych skierowano 21 osób bezrobotnych.

- **jednorazowe środki na rozpoczęcie działalności gospodarczej - kwota przeznaczona na podjęcie działalności gospodarczej to 750 000 zł.**

Osoba bezrobotna zarejestrowana w urzędzie pracy, która chce założyć własną firmę może wystąpić do urzędu pracy o przyznanie jednorazowo środków na rozpoczęcie własnej działalności gospodarczej. Wysokość dotacji nie może przekroczyć 600% przeciętnego wynagrodzenia. Przeciętne wynagrodzenie jest przyjmowane na dzień złożenia wniosku i oznacza przeciętne wynagrodzenie w poprzednim kwartale, od pierwszego dnia następnego miesiąca po ogłoszeniu przez Prezesa Głównego Urzędu Statystycznego w Monitorze Polskim na podstawie art. 20 pkt 2 ustawy z 17 grudnia 1998 r. o emeryturach i rentach z Funduszu Ubezpieczeń Społecznych (Dz. U. z 2004 r., Nr 39, poz. 359 ze zm.). Przeciętna wysokość jednorazowych środków na podjęcie działalności gospodarczej w I półroczu 2012r. wyniosła 16 100 zł. Rozpatrzono pozytywnie 27 wniosków, podpisano 24 umowy.

- **refundacja kosztów wyposażenia stanowiska pracy - kwota przeznaczona na refundację kosztów utworzenia stanowiska pracy to 1 060 000 zł**

Refundację kosztów wyposażenia lub doposażenia stanowiska pracy dla bezrobotnego może otrzymać pracodawca, który zatrudnia (przez 24 miesiące w pełnym wymiarze czasu pracy) skierowanego do pracy bezrobotnego. Wysokość refundacji określa umowa zawarta pomiędzy pracodawcą a Starostą Kołobrzесьkim. Refundacja nie może jednak przekroczyć 6-krotności przeciętnego wynagrodzenia. Przeciętna wysokość refundacji w I półroczu 2012r. wyniosła 17 500 zł. Rozpatrzono 42 wnioski na 46 stanowisk, a podpisano 35 umów na 39 stanowisk.

- **środki na założenie lub przystąpienie do spółdzielni socjalnej**

Powiatowy Urząd Pracy w Kołobrzegu w I półroczu 2012 roku przyznał środki na założenie następujących spółdzielni:

- „Zaczarowana Dorożka”, wsparcie w wysokości 30.000 zł z Funduszu Pracy.

Spółdzielnia zajmuje się świadczeniem atrakcji turystycznych: możliwość przejazdu bryczką trasą nadmorską. Spółdzielnia prowadzi również salę zabaw dla dzieci.

- „Nowe życie”, wsparcie w wysokości 20.000 zł z Funduszu Pracy.

Spółdzielnia zajmuje się zbieraniem makulatury i opakowań foliowych. Działalność związana ze zbieraniem odpadów oraz odzyskiem surowców z materiałów segregowanych.

- **pozostałe przeznaczone środki Funduszu Pracy to:**

- badania lekarskie 4 000 zł;

5.2 PROGRAM FINANSOWANY ZE ŚRODKÓW EUROPEJSKIEGO FUNDUSZU SPOŁECZNEGO

Powiatowy Urząd Pracy w Kołobrzegu w 2012 roku realizuje projekt systemowy w ramach Priorytetu VI – Rynek otwarty dla wszystkich, Działania 6.1 – Poprawa dostępu do zatrudnienia oraz wspierania aktywności zawodowej w regionie, Poddziałania 6.1.3 – Poprawa zdolności do zatrudnienia oraz podnoszenie poziomu aktywności zawodowej osób bezrobotnych Programu Operacyjnego Kapitał Ludzki. Kwota otrzymana na realizację projektu to 1.927.800 zł.

Projekt systemowy „Wygr@jmy Przyszłość” realizowany jest w okresie od 01.01.2012 r. do 31.12.2012 r.

Zasadniczym celem projektu jest aktywizacja zawodowa bezrobotnych prowadząca do podwyższenia ich statusu ekonomicznego i społecznego poprzez:

- Wsparcie aktywizującego i motywującego do ponownego wejścia na rynek pracy.
- Uzyskanie informacji o rynku pracy oraz ofertach pracy.
- Nabycie praktycznych umiejętności do samodzielnej pracy poprzez uczestnictwo w stażach.
- Otrzymanie wsparcia w formie dotacji na uruchomienie działalności gospodarczej.
- Zatrudnienie w formie wyposażenia lub doposażenia stanowiska pracy dla osoby bezrobotnej.

Grupę docelową w projekcie w co najmniej 50% tworzyć mogą osoby z poniższych grup (jednej lub kilku):

- osób poniżej 25 roku życia,
- osób powyżej 50 roku życia.

Projekt jest skierowany do bezrobotnych osób niepełnosprawnych w proporcji co najmniej takiej samej jak proporcja osób niepełnosprawnych zarejestrowanych w rejestrze danego Powiatowego Urzędu Pracy w stosunku do ogólnej liczby zarejestrowanych osób bezrobotnych (wg stanu na dzień złożenia wniosku o dofinansowanie).

Działaniami w projekcie, które są realizowane w 2012 roku, to:

1. Organizacja staży, z której skorzystało 52 osoby bezrobotne, zarejestrowane w Powiatowym Urzędzie Pracy w Kołobrzegu, łączna kwota: 368 000,00 zł
2. Udzielenie jednorazowych środków na rozpoczęcie działalności gospodarczej, dla 30 osób bezrobotnych na łączną kwotę 570 000,00 zł
3. Refundacja wyposażenia lub doposażenia stanowiska pracy dla skierowanych osób bezrobotnych zarejestrowanych w Powiatowym Urzędzie Pracy w Kołobrzegu na łączną kwotę 100 000,00 zł

6. AKTYWNE DZIAŁANIA URZĘDU PRACY OGRANICZAJĄCE BEZROBOCIE

6.1. POŚREDNICTWO PRACY

Pośrednictwo pracy polega na udzielaniu pomocy bezrobotnym i innym osobom poszukującym pracy w znalezieniu odpowiedniego zatrudnienia oraz pracodawcom w znalezieniu odpowiednich pracowników.

Realizowane jest nieodpłatnie na zasadach:

- dostępności usług dla bezrobotnych, poszukujących pracy i pracodawców,
- dobrowolności - oznaczającej wolne od przymusu korzystanie z usług pośrednictwa pracy przez osoby zarejestrowane w PUP,

- jawności - oznaczającej, że każde wolne miejsce pracy zgłoszone do urzędu pracy jest podawane do wiadomości bezrobotnym i poszukującym pracy,
- równości - oznaczającej obowiązek udzielania wszystkim poszukującym pracy pomocy w znalezieniu zatrudnienia lub innej pracy zarobkowej bez względu na płeć, wiek, niepełnosprawność, rasę, pochodzenie etniczne, narodowość, orientację seksualną, przekonania polityczne i wyznanie religijne lub przynależność związkową.

Do szczególnych form prowadzenia pośrednictwa pracy należą giełdy i targi pracy. Giełdy pracy organizowane są w sytuacji, gdy istnieje potrzeba bezpośredniego spotkania pracodawcy lub kilku pracodawców z większą grupą osób poszukujących pracy, w jednym lub w kilku zawodach. Ta forma pośrednictwa pracy stwarza możliwość bezpośrednich rozmów pomiędzy pracodawcami i potencjalnymi kandydatami, dzięki którym istnieje szansa na szybkie uzupełnienie wolnych miejsc pracy przez odpowiednich kandydatów.

W pierwszej połowie 2012 r. Powiatowy Urząd Pracy w Kołobrzegu zorganizował 7 giełd pracy:

- 13.01.2012 r. stanowisko „przetwórcą ryb”
- 20.04.2012 r. stanowisko „pomocnik budowlany”
- 15.05.2012 r. stanowiska: „szef kuchni”, „kucharz”, „kelner”, „ogrodnik”, „pomoc kuchenna”
- 29.05.2012 r. stanowisko „sprzedawca” – stanowisko pracy dla osób niepełnosprawnych
- 01.06.2012 r. stanowisko „sprzedawca”
- 04-05.06.2012 r. stanowiska: „kucharz”, „pomoc kuchenna”, „kelner-barman”, „recepjonista”, „pokojowa”
- 19.06.2012 r. stanowisko „osoba sprząająca”

W dniu 25.02.2012 r. w Auli Zespołu Szkół Ekonomiczno-Hotelarskich o godz. 11⁰⁰ odbyły się **Targi Pracy** w branży gastronomiczno-hotelarskiej zorganizowane przez Powiatowy Urząd Pracy w Kołobrzegu, pod honorowym patronatem Członka Zarządu Województwa Zachodniopomorskiego - Pani Anny Mieczkowskiej oraz Starosty Kołobrzесьkiego - Pana Tomasza Tamborskiego.

Targi Pracy miały na celu promocję zatrudnienia oraz aktywizację lokalnego rynku pracy. Udział wzięło 19 pracodawców, którzy poszukiwali około 100 pracowników na takie stanowiska jak: pokojowa, pomoc kuchenna, kucharz, szef kuchni, recepcjonista, kelner, barman, kierownik sali, kierownik żywienia, kierownik recepcji, pracownik ds. marketingu i reklamy.

Targi Pracy były okazją do konsultacji z Radcą Prawnym Państwowej Inspekcji Pracy, który udzielał porad prawnych zarówno pracodawcom jak i osobom poszukującym pracy. W Targach Pracy udział wzięli przedstawiciele Niemieckiej Agencji Rekrutacyjnej - YOURCAREERGROUP, którzy poszukiwali wykwalifikowanych pracowników do pracy na terenie Niemiec, na stanowiskach takich jak: kelner, kucharz, recepcjonista i pokojowa ze znajomością języka niemieckiego.

Dużym zainteresowaniem cieszyło się stoisko Centrum Kształcenia Praktycznego, gdzie można było zasięgnąć informacji dotyczącej organizowanych kursów i szkoleń, a także oferty kształcenia w zakresie praktycznej nauki zawodu w branży gastronomiczno-hotelarskiej. Osoby zainteresowane mogły skorzystać z pomocy doradcy zawodowego i lidera klubu pracy, którzy przygotowywali potencjalnych pracowników do rozmów z pracodawcami, przeprowadzali testy badające zainteresowania i uzdolnienia zawodowe, oferowali pomoc w pisaniu cv i listu motywacyjnego.

Pośrednicy pracy oferowali dostęp do krajowych i zagranicznych ofert pracy oraz udzielali informacji dot. rynku pracy oraz sposobach poszukiwania pracy. Do dyspozycji pracodawców jak i wszystkich osób poszukujących pracy byli pracownicy PUP w Kołobrzegu, którzy informowali o możliwych formach wsparcia zarówno dla pracodawców jak i osób zarejestrowanych w urzędzie.

- **oferty pracy**

W pierwszej połowie 2012 r. do Powiatowego Urzędu Pracy w Kołobrzegu zgłoszono 1035 wolnych miejsc pracy. Oferty dotyczyły przede wszystkim zatrudnienia w sektorze prywatnym.

Dominowały wolne miejsca pracy takie jak: recepcjonista, szef kuchni, pomoc kuchenna, kelner, barman, pokojowa, fizjoterapeuta, rehabilitant, sprzedawca, kasjer-sprzedawca, magazynier, kierowca, osoba sprząająca, pracownik gospodarczy, pracownik produkcji.

- **podjęcia pracy**

W I półroczu 2012 r. w powiecie kołobrzeskim pracę podjęło 1377 osób, z czego:

- pracę niesubsydiowaną - 1311 osób
- pracę subsydiowaną - 66 osób

Największa liczba bezrobotnych otrzymała zatrudnienie w miesiącu czerwcu - 311 osób.

EURES - Europejskie Służby Zatrudnienia

EURES (European Employment Service) jest programem międzynarodowego pośrednictwa pracy. Ma na celu umożliwienie poszukiwania pracy poza terenem własnego kraju, ułatwienie swobodnego przepływu informacji dotyczących miejsc pracy w Europie. Sieć EURES obejmuje państwa należące do Europejskiego Obszaru Gospodarczego (EOG), w skład którego wchodzi państwa Unii Europejskiej oraz Norwegia, Islandia i Szwajcaria. Współpracują z programem Publiczne Służby Zatrudnienia, związki zawodowe, organizacje pracodawców z poszczególnych państw.

Usługi EURES są przeznaczone zarówno dla pracodawców, jak i osób poszukujących pracy. Na usługi te składają się działania z zakresu pośrednictwa, doradztwa, rekrutacji.

Zadania EURES:

- pomoc osobom poszukującym pracy w krajach EOG w znalezieniu odpowiedniej oferty pracy
- poradnictwo w zakresie możliwości podjęcia zatrudnienia, umiejętności zawodowych, oceny kwalifikacji i możliwości rozwoju,
- pomoc pracodawcom w znalezieniu pracowników posiadających odpowiednie kwalifikacje,
- pośredniczenie w kontaktach między bezrobotnymi i poszukującymi pracy a pracodawcami,
- informowanie o specyfice rynków pracy oraz warunkach życia w poszczególnych krajach, wymiana informacji między służbami zatrudnienia państw członkowskich UE o wolnych miejscach pracy.

W Powiatowym Urzędzie Pracy można uzyskać informację dot. ofert pracy za granicą. Najczęściej do tut. urzędu wpływają oferty pracy z państw takich jak: Niemcy, Wielka Brytania, Estonia, Słowenia, Norwegia, Austria, Irlandia, Holandia, Islandia, Francja, Szwecja.

Oferty dotyczą branż:

- gastronomicznej,
- medycznej,
- mechaniczno-produkcyjnej,
- budowlanej,
- spożywczej.

6.2. PORADNICTWO ZAWODOWE

Poradnictwo zawodowe to proces, w którym doradca zawodowy pomaga w wyborze lub zmianie zawodu, kierunku kształcenia i szkolenia zawodowego, uwzględniając możliwości psychofizyczne i sytuację życiową klienta, a także potrzeby rynku pracy.

Doradcy zawodowi w urzędzie pracy świadczą następujące usługi:

- udzielają porad z wykorzystaniem określonych metod ułatwiających wybór zawodu, zmianę kwalifikacji, podjęcie lub zmianę zatrudnienia w tym badaniu zainteresowań i predyspozycji zawodowych,

- udzielają pomocy w wyborze odpowiedniego zawodu i miejsca zatrudnienia,
- kierują osoby bezrobotne do lekarza medycyny pracy celem ustalenia zdolności do wykonywania pracy, uczestnictwa w szkoleniu lub przygotowaniu zawodowym dorosłych, odbywaniu stażu, wykonywania prac społecznie użytecznych, określenia szczególnych predyspozycji psychofizycznych wymaganych do wykonywania zawodu.
- pomagają zbadać przydatność do określonego zawodu przy wykorzystaniu standardowych metod pomiaru,
- prowadzą warsztaty aktywnego poszukiwania pracy,
- udostępniają wzory CV, listów motywacyjnych, kwestionariuszy osobowych,
- udzielają informacji o istniejących portalach i stronach internetowych dotyczących ofert pracy,
- udzielają informacji o zawodach /udostępnianie przewodników po zawodach/, rynku pracy, możliwości kształcenia,
- pomagają sporządzić Indywidualny Plan Działania,
- udzielają pracodawcom pomocy w doborze kandydatów do pracy, w szczególności na udzielaniu informacji i doradztwie w tym zakresie

Liczba świadczonych usług dla osób bezrobotnych w ramach porad indywidualnych w I półroczu 2012 roku wyniosła 2170. Przeprowadzono 939 rozmów wstępnych.

Zadania zawodowe z zakresu doradztwa zawodowego dotyczyły pomocy dla:

- osób posiadających doświadczenie zawodowe, które muszą lub chcą dokonać zmiany zawodu,
- osób zamierzających uzupełnić wiadomości i umiejętności zawodowe,
- klientów mających kłopoty z przystosowaniem zawodowym,
- klientów posiadających deficyt w zakresie umiejętności poszukiwania pracy.

Z indywidualnych porad zawodowych najczęściej korzystały osoby z wykształceniem gimnazjalnym, policealnym i średnim zawodowym jak również z zasadniczym zawodowym.

Przy uwzględnieniu okresu pozostawania w ewidencji osób bezrobotnych najliczniejszą grupę stanowiły osoby pozostające bez pracy przez okres do 6 miesięcy oraz od 6 do 12 miesięcy.

Indywidualnymi planami działania doradcy zawodowi objęli w I półroczu 2012 roku 155 osób bezrobotnych.

Organizowano również sesje grupowe, których celem była pomoc w poznaniu swojej sytuacji na lokalnym rynku pracy, pomoc w podejmowaniu decyzji mających na celu skuteczne pozyskanie zatrudnienia, zmniejszanie deficytu w zakresie autoprezentacji i znajomości metod poszukiwania pracy.

Spotkania grupowe obejmowały również ćwiczenia symulacyjne rozmów kwalifikacyjnych z pracodawcami, naukę redagowania podania o pracę, życiorysu, listu motywacyjnego. Stwarzały możliwość zdobycia informacji na temat własnych predyspozycji zawodowych.

Kolejnym aspektem pracy doradców zawodowych w I półroczu 2012 roku była **informacja zawodowa**. Doradcy zawodowi udzielili 96 indywidualnych informacji zawodowych.

Grupowa informacja zawodowa realizowana była dla 31 osób.

Tematyka spotkań informacyjnych dotyczyła usług rynku pracy, form wsparcia proponowanych przez urząd pracy, informacji o zawodach i ogólnej sytuacji na rynku pracy, możliwościach uzyskania lub zmiany kwalifikacji zawodowych.

7. POZOSTAŁA DZIAŁALNOŚĆ POWIATOWEGO URZĘDU PRACY

W I półroczu 2012r. Powiatowy Urząd Pracy w Kołobrzegu kontynuuje realizację porozumienia zawartego z Powiatowym Centrum Pomocy Rodzinie oraz Ośrodkami Pomocy Społecznej z terenu Powiatu Kołobrzieskiego dotyczące projektu systemowego w ramach priorytetu VII Program Operacyjny Kapitał Ludzki współfinansowanego ze środków Europejskiego Funduszu Społecznego pn. *Jesteśmy aktywni*.