



**POWIATOWY URZĄD PRACY  
W KOŁOBRZEGU**

78-100 KOŁOBRZEG, ul. Ratuszowa 13

tel/fax +48 94 352 41 33

e-mail: [szkg@praca.gov.pl](mailto:szkg@praca.gov.pl) <http://pupkolobrzeg.finn.pl>

---

**BEZROBOCIE  
W POWIECIE KOŁOBRZESKIM  
w I półroczu 2010r.**

## SPIS TREŚCI

	strona
1. Ogólne tendencje zachodzące na rynku pracy .....	3
2. Terytorialne zróżnicowanie liczby bezrobotnych.....	5
3. Struktura bezrobotnych	
3.1. Bezrobotne kobiety .....	6
3.2. Bezrobotni zwolnieni z przyczyn dotyczących zakładu pracy.....	7
3.3. Bezrobotni według wieku .....	7
3.4. Bezrobotni według poziomu wykształcenia .....	9
3.5. Bezrobotni według czasu pozostawania bez pracy .....	10
3.6. Bezrobotni według stażu pracy .....	11
3.7. Bezrobotni z prawem do zasiłku.....	12
3.8. Bezrobotni niepełnosprawni .....	13
3.9. Poszukujący pracy .....	13
4. Wsparcie finansowe dodatek aktywizacyjny.....	13
5. Przeciwdziałanie skutkom bezrobocia.....	14
5.1. Programy Rynku Pracy.....	14
5.2. Program finansowany ze środków EFS.....	16
6. Aktywne działania Rynku Pracy ograniczające bezrobocie.....	17
6.1. Pośrednictwo Pracy.....	17
6.2. Poradnictwo Zawodowe.....	19
7. Pozostała działalność Powiatowego Urzędu Pracy.....	19

## 1. OGÓLNE TENDECJE ZACHODZĄCE NA RYNKU PRACY

Miesiąc czerwiec był kolejnym miesiącem, w którym zmniejszyła się stopa bezrobocia w Powiecie Kołobrzeskim. W czerwcu 2010r. bezrobocie w Powiecie Kołobrzeskim spadło w stosunku do maja 2010r. o 467 osób. Stopa bezrobocia dla Powiatu Kołobrzeskiego na dzień 30.06.2010r. wynosi 9,1%, w Województwie Zachodniopomorskim wynosi 15,4%, w kraju 11,6%. Dla porównania w miesiącu maju 2010r. w naszym powiecie stopa bezrobocia wynosiła 10,4%, w województwie 16,1%, w kraju 11,9%. (luty 2010r. - 12,9% Powiat Kołobrzeski, Województwo Zachodniopomorskie -18%, kraj - 13%) Głównym powodem wyłączeń z ewidencji osób bezrobotnych były podjęcia prac sezonowych. Do spadku bezrobocia przyczyniła się również realizacja programów aktywizacji bezrobotnych finansowanych z Funduszu Pracy oraz środków unijnych. Wzrosła także liczba osób, które nie potwierdziły gotowości do podjęcia pracy lub dobrowolnie zrezygnowały ze statusu bezrobotnego. Są to najczęściej wyjeżdżający za granicę i osoby, które po otrzymaniu oferty z urzędu pracy lub innej formy pomocy rezygnują ze statusu osoby bezrobotnej.

W okresie I półrocza 2010r. stopa bezrobocia na terenie Powiatu Kołobrzeskiego przedstawiała się w następujący sposób:

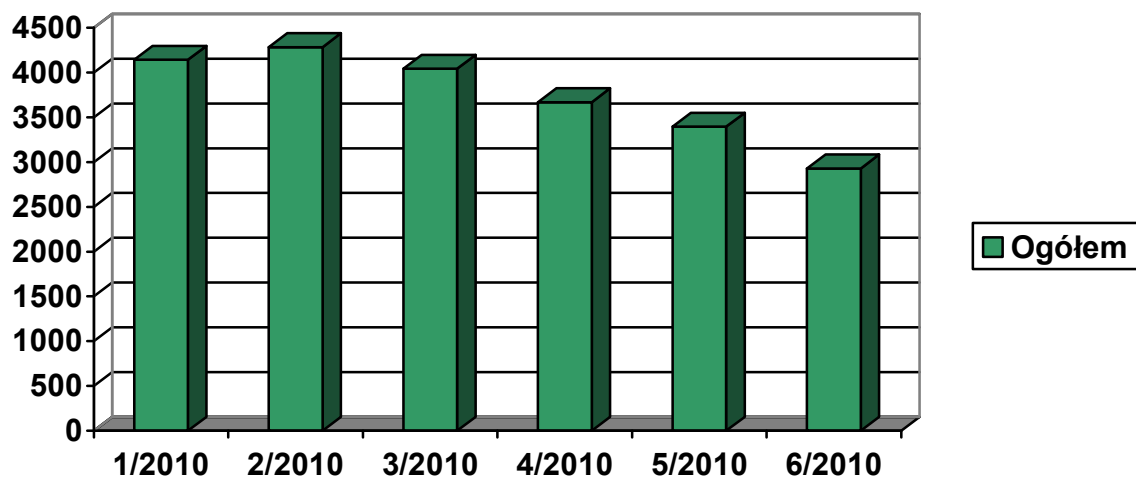
01/2010	02/2010	03/2010	04/2010	05/2010	06/2010
13,3%	13,7%	13%	11,9%	11,1%	9,7%

W Województwie Zachodniopomorskim w okresie I półrocza stopa bezrobocia przedstawiała się następująco:

01/2010	02/2010	03/2010	04/2010	05/2010	06/2010
18,3%	18,6%	18,3%	17,3%	16,7%	15,9%

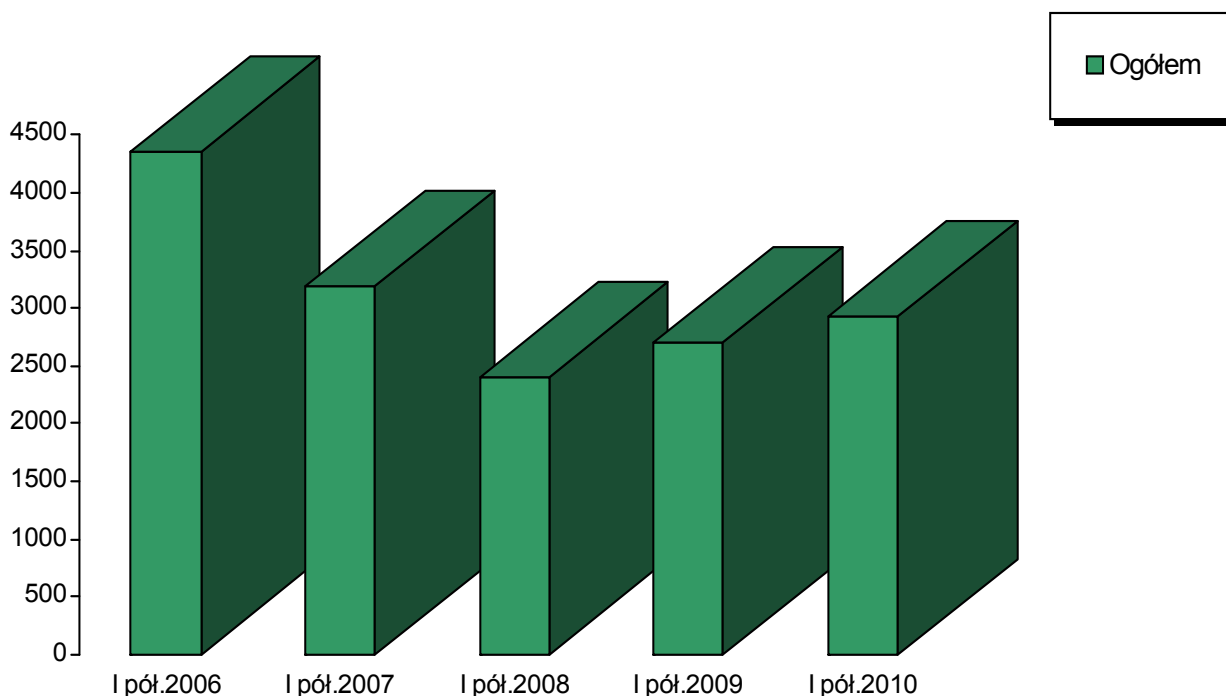
Liczba bezrobotnych zarejestrowanych w poszczególnych gminach powiatu kołobrzeskiego w okresie I półrocza 2010r. kształtowała się następująco:

WYSZCZEGÓLNIENIE	STYCZEŃ	LUTY	MARZEC	KWIECIEŃ	MAJ	CZERWIEC
<i>Ogółem</i>	4144	4284	4044	3670	3396	2929
<i>miasto Kołobrzeg</i>	2039	2119	2016	1825	1701	1472
<i>gminy, w tym:</i>	2105	2165	2028	1845	1695	1457
<i>gmina Dygowo</i>	406	415	353	317	275	254
<i>gmina Gościno</i>	268	285	245	217	191	164
<i>gmina Kołobrzeg</i>	450	456	423	396	367	291
<i>gmina Rymań</i>	459	463	456	425	394	381
<i>gmina Siemysł</i>	235	263	291	270	265	210
<i>gmina Ustronie Morskie</i>	287	283	260	220	203	157



Liczba bezrobotnych zarejestrowanych w poszczególnych gminach powiatu kołobrzeskiego na koniec wybranych okresów kształtowała się następująco:

WYSZCZEGÓLNIENIE	I półrocze 2006	I półrocze 2007	I półrocze 2008	I półrocze 2009	I półrocze 2010
<i>Ogółem</i>	4351	3189	2401	2706	2929
<i>miasto Kołobrzeg</i>	2318	1638	1141	1314	1472
<i>gminy, w tym:</i>	2033	1551	1260	1392	1457
<i>gmina Dygowo</i>	422	322	265	282	254
<i>gmina Gościno</i>	317	209	182	136	164
<i>gmina Kołobrzeg</i>	434	344	209	248	291
<i>gmina Rymań</i>	436	256	287	355	381
<i>gmina Siemysł</i>	215	174	173	212	210
<i>gmina Ustronie Morskie</i>	209	146	144	159	157



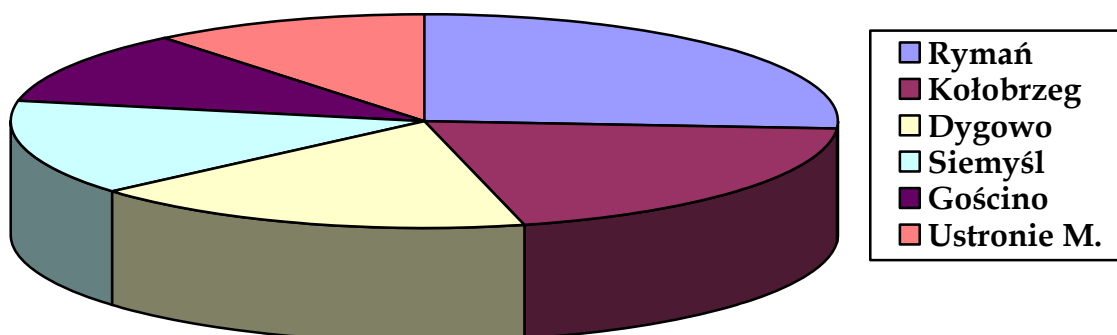
## 2. TERYTORIALNE ZRÓŻNICOWANIE LICZBY BEZROBOTNYCH

W miesiącu czerwcu 2010 w stosunku do analogicznego okresu 2009r. zwiększyła się liczba osób zarejestrowanych w Urzędzie Pracy w Kołobrzegu o 223 osoby.

Bezrobocie dotyka zarówno tereny wiejskie jak i miasto. Głównym problemem z uzyskaniem zatrudnienia przez osoby mieszkające na terenach wiejskich jest odległość od miasta, co wiąże się z dojazdami i znacznymi kosztami oraz w przypadku kobiet brak opieki nad dziećmi.

Spośród gmin wiejskich na dzień 30.06.2010 r. największa liczba bezrobotnych występuje na terenie:

- gminy Rymań	381 bezrobotnych (26,15%)
- gminy Kołobrzeg	291 bezrobotnych (19,97%)
- gminy Dygowo	254 bezrobotnych (17,43%)
- gminy Siemyśl	210 bezrobotnych (14,41%)
- gminy Gościno	164 bezrobotnych (11,26%).
- gminy Ustronie Morskie	157 bezrobotnych (10,78%)



Na koniec czerwca 2010 r. mieszkańcy wsi w powiecie kołobrzesckim stanowili 49,7% (1457 osoby), mieszkańcy Kołobrzegu 50,3% (1472 osób). Nastąpiła nieznaczna zmiana w porównaniu do lat ubiegłych, gdzie przeważali mieszkańcy terenów wiejskich.

Struktura bezrobotnych na dzień 30 czerwca 2009r. i 30 czerwca 2010r.

	2009r.		2010r.	
	Liczebność	Udział	Liczebność	Udział
miasto Kołobrzeg	1314	48,6%	1472	50,3%
gminy	1392	51,4%	1457	49,7%

Na terenie gmin wiejskich bezrobotni z prawem do zasiłku stanowią 19%, a na terenie miasta 20%.

### 3. STRUKTURA BEZROBOTNYCH

#### 3.1. BEZROBOTNE KOBIETY

Na dzień 30 czerwca 2010 r. w Powiatowym Urzędzie Pracy w Kołobrzegu zarejestrowanych było 1299 kobiet (44,3 % ogółu bezrobotnych). W porównaniu do analogicznego okresu 2009 r. liczba kobiet zmniejszyła się o 44 osoby. W tym okresie zmniejszył się również procentowy udział kobiet w ogólnej liczbie bezrobotnych – w 2009r. kobiety stanowiły 46,4% osób zarejestrowanych, a w 2010r. 44,3% ( w I połowie 2008r. kobiety stanowiły 56,1% osób zarejestrowanych).

W największym stopniu jest to widoczne w gminie Gościno z 47,1% do 40,2%, w mieście Kołobrzeg z 43,9% do 40,8% oraz w gminie Rymań z 55,2% do 53%

Natomiast w dwóch gminach nastąpił **wzrost**:

- gmina Dygowo z 43,6% do 47,2%,
- gmina Kołobrzeg z 46% do 46,7%

Udział kobiet w ogólnej liczbie zarejestrowanych bezrobotnych w poszczególnych gminach przedstawiał się następująco:

Wyszczególnienie	Ogółem		Kobiety		%	
	czerwiec 2009	czerwiec 2010	czerwiec 2009	czerwiec 2010	czerwiec 2009	czerwiec 2010
Ogółem	2706	2929	1255	1299	46,4	44,3
M. Kołobrzeg	1314	1472	577	600	43,9	40,8
Gminy, w tym:	1392	1457	678	699	48,7	47,9
G. Dygowo	282	254	123	120	43,6	47,2
G. Gościno	136	164	64	66	47,1	40,2
G. Kołobrzeg	248	291	114	136	46	46,7
G. Rymań	355	381	196	202	55,2	53
G. Siemyśl	212	210	105	101	49,5	48,1
G. Ustronie M.	159	157	76	74	47,8	47,1

Wybrane kategorie bezrobotnych kobiet w ogólnej liczbie kobiet:

- 228 osób w wieku 18 - 24 lat (17,55%)
- 432 osoby w wieku 25 - 34 lat (33,3%),
- 122 osoby z wykształceniem wyższym (9,4%),
- 137 osób z wykształceniem średnim ogólnokształcącym (10,5%),
- 368 osób z wykształceniem gimnazjalnym i niższym (28,3%),
- 159 osób posiadających staż pracy krótszy niż 1 rok (12,2%),
- 332 osoby bez stażu pracy (25,5%),
- 146 osób pozostających bez pracy powyżej 24 miesięcy (11,2%),
- 190 osób pozostających bez pracy od 1 do 3 miesięcy (14,6%)

### **3.2. BEZROBOTNI ZWOLNIENI Z PRZYCZYŃ DOTYCZĄCYCH ZAKŁADU PRACY**

Od stycznia do czerwca 2010 r. zarejestrowało się 2269 osób (77%) poprzednio pracujących, a w tej grupie 192 osoby zostały zwolnione z przyczyn dotyczących zakładu pracy (6,6% ogółu zarejestrowanych).

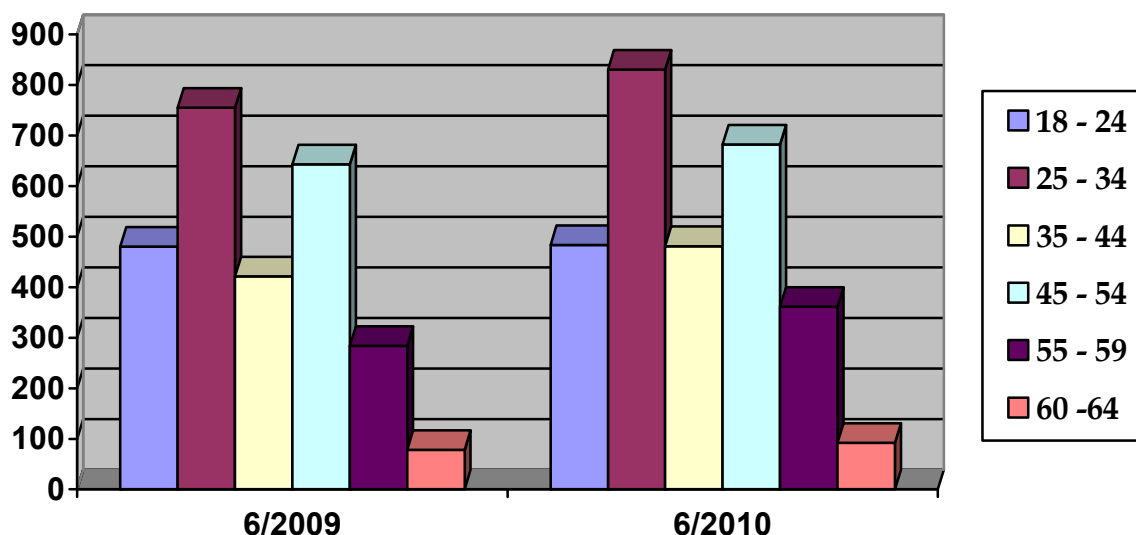
### **3.3. BEZROBOTNI WEDŁUG WIEKU**

Na koniec czerwca 2010r. w porównaniu do analogicznego okresu ubiegłego roku, odnotowano znaczny wzrost w grupie od 25 do 34 lat (+75 osoby), a także w grupie od 55 do 59 lat (+77 osób). W stosunku do ogólnej liczby zarejestrowanych bezrobotnych udział procentowy poszczególnych grup wiekowych kształtował się następująco:

- 18 - 24 - 16,5 %
- 25 - 34 - 28,3 %
- 35 - 44 - 16,4%
- 45 - 54 - 23,3 %
- 55 - 59 - 12,3 %
- 60 lat i więcej - 3,1 %.

Liczbę bezrobotnych w podziale wiekowym w końcu czerwca 2010r. przedstawia poniższe zestawienie:

Wiek	Czerwiec 2009	czerwiec 2010	wzrost + spadek -
18 - 24	480	483	+3
25 - 34	755	830	+75
35 - 44	466	481	+15
45 - 54	643	682	+39
55 - 59	284	361	+77
60 - 64	78	92	+14



Najliczniejszą grupę stanowią osoby w wieku od 25 do 34 lat, ta grupa charakteryzowała się również największym wzrostem liczby osób w porównaniu do analogicznego okresu 2009 r. Podobna sytuacja miała również miejsce w 2009r. (wzrost o 95 osób).

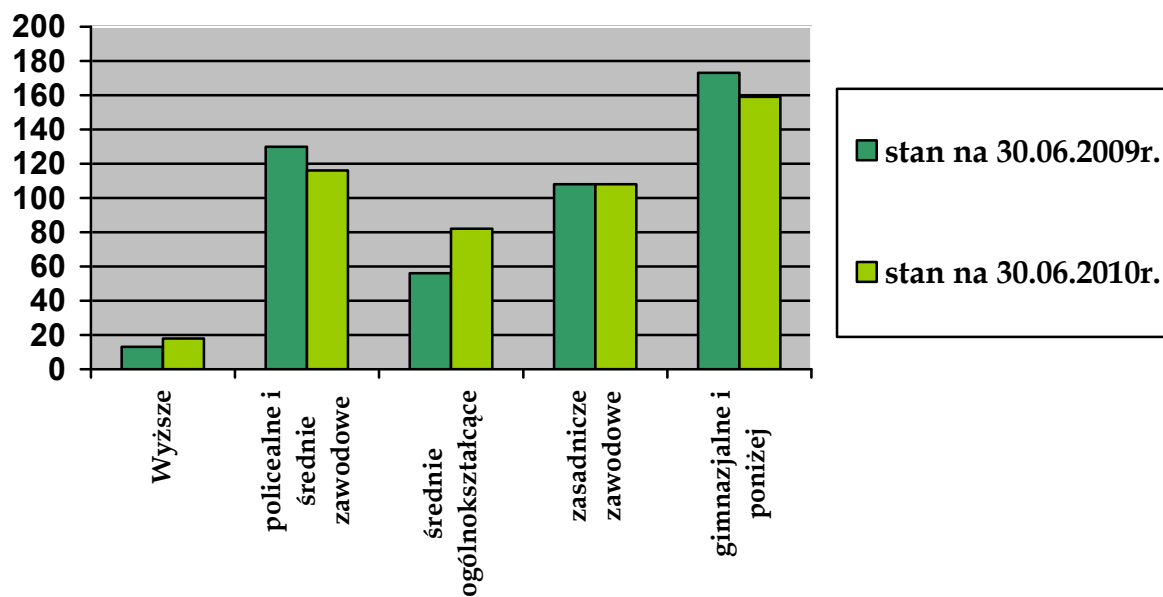
Bezrobotni powyżej 50 roku życia (łącznie 855 osób) pozostają bez pracy głównie od 6 do 12 miesięcy (23,6%), najczęściej posiadają wykształcenie zasadnicze zawodowe (37,9%), przeważnie mają wypracowany staż od 20 do 30 lat (36,7%).

W czerwcu 2010 r. w Powiatowym Urzędzie Pracy w Kołobrzegu wśród zarejestrowanych bezrobotnych znajdowało się 483 bezrobotnych w wieku do 25 lat. Osoby te stanowiły 16,5 % ogółu bezrobotnych, a więc zmniejszył się ich udział w stosunku do roku 2009 o 1,5%.

Liczbę osób bezrobotnych do 25 roku życia zarejestrowanych w PUP w Kołobrzegu z podziałem na poziom wykształcenia przedstawia poniższe zestawienie:

wykształcenie	liczba	Udział w %
wyższe	18	3,7
policealne i średnie zawodowe	116	24
średnie ogólnokształcące	82	17
zasadnicze zawodowe	108	22,3
gimnazjalne i poniżej	159	33



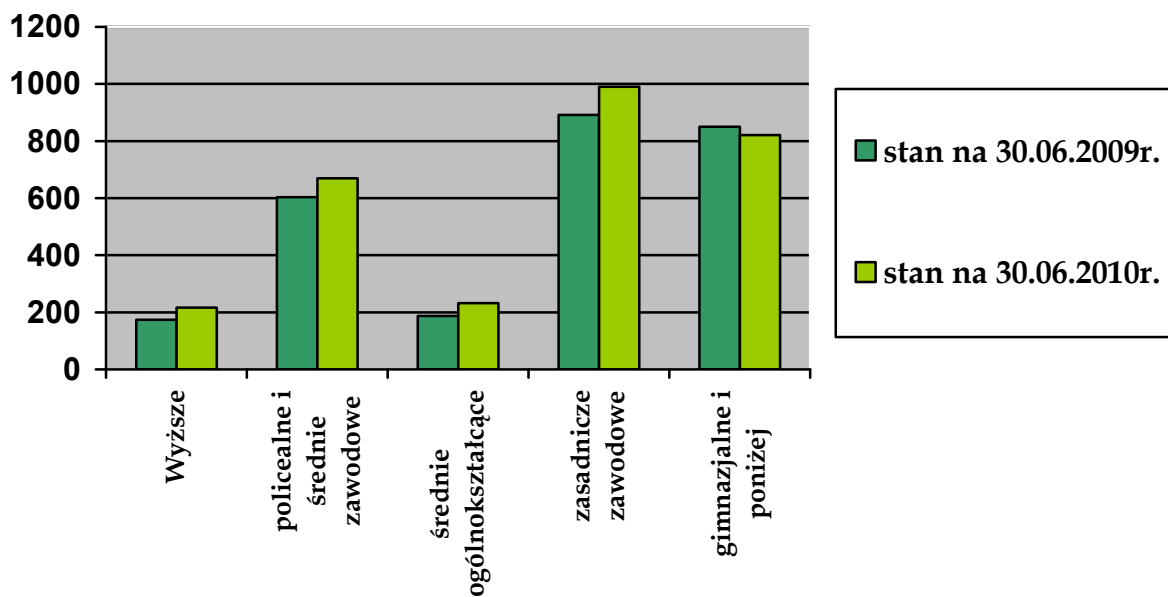


Największy odsetek stanowią młodzi z wykształceniem gimnazjalnym i poniżej (33%). Przeważa młodzież pozostająca bez pracy od 3 do 6 miesięcy (28,8%), bez stażu pracy (55,1%).

### 3.4. BEZROBOTNI WEDŁUG POZIOMU WYKSZTAŁCENIA

Bezrobotnych według poziomu wykształcenia na koniec czerwca 2010r. przedstawia poniższa tabela:

wykształcenie	czerwiec 2009	czerwiec 2010	wzrost + spadek -
wyższe	174	216	+42
policealne i średnie zawodowe	603	670	+67
średnie ogólnokształcące	187	232	+45
zasadnicze zawodowe	892	990	+98
gimnazjalne i poniżej	850	821	-29



Według stanu na dzień 30 czerwca 2010 r. udział procentowy bezrobotnych z podziałem na poziom wykształcenia przedstawiał się następująco:

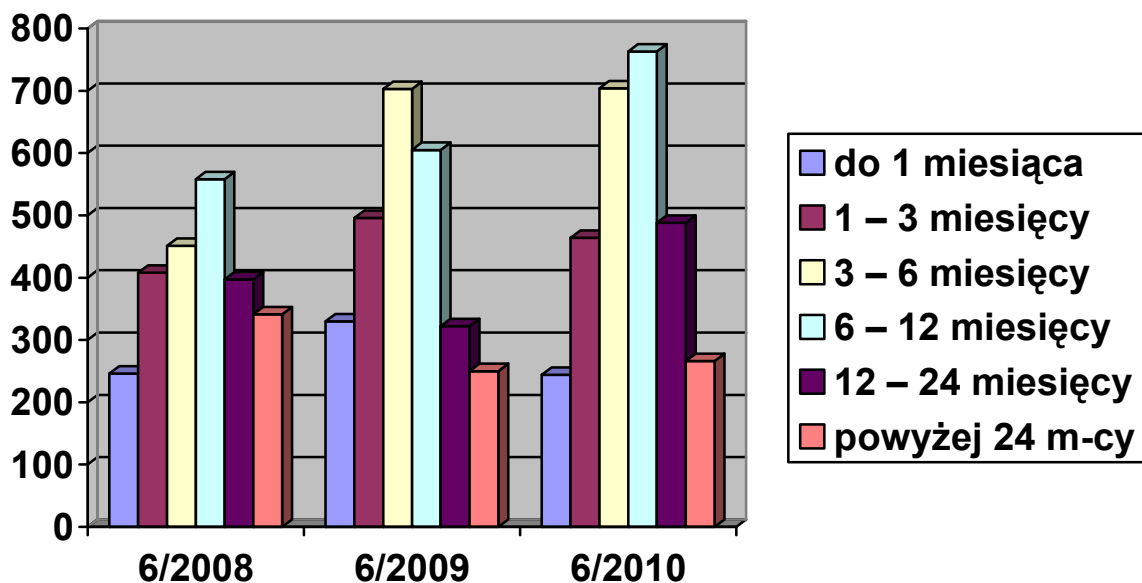
- wyższe - 7,4 %
- policealne i średnie zawodowe - 22,9 %
- średnie ogólnokształcące - 7,9 %
- zasadnicze zawodowe - 33,8 %
- gimnazjalne i poniżej - 28 %.

W stosunku do ubiegłego roku zwiększeniu uległa liczba bezrobotnych we wszystkich grupach wykształcenia, najwięcej w grupie z wykształceniem zasadniczym zawodowym (+ 98 osób). W grupie osób z wykształceniem gimnazjalnym i niższym nastąpił spadek o 29 osób.

### 3.5. BEZROBOTNI WEDŁUG CZASU POZOSTAWANIA BEZ PRACY

Liczba bezrobotnych według czasu pozostawania bez pracy kształtowała się następująco:

Czas pozostawania bez pracy	czerwiec 2009	czerwiec 2010	wzrost + spadek -
do 1 miesiąca	330	244	-86
1 - 3 miesięcy	496	464	-32
3 - 6 miesięcy	703	704	+1
6 - 12 miesięcy	605	763	+158
12 - 24 miesięcy	322	488	+166
powyżej 24 miesięcy	250	266	+16



W 2009r. spadek liczby bezrobotnych wystąpił w dwóch grupach pozostawania bez pracy. Największy spadek mogliśmy zauważyć wśród bezrobotnych pozostających bez pracy powyżej 24 miesięcy (spadek o 91 osób) oraz wśród osób zarejestrowanych od 12 do 24 miesięcy (spadek o 75 osób). Natomiast w 2010r. największy wzrost nastąpił w grupach od 6 do 12 miesięcy + 158 osób oraz w grupie od 12 do 24 miesięcy +166 osób.

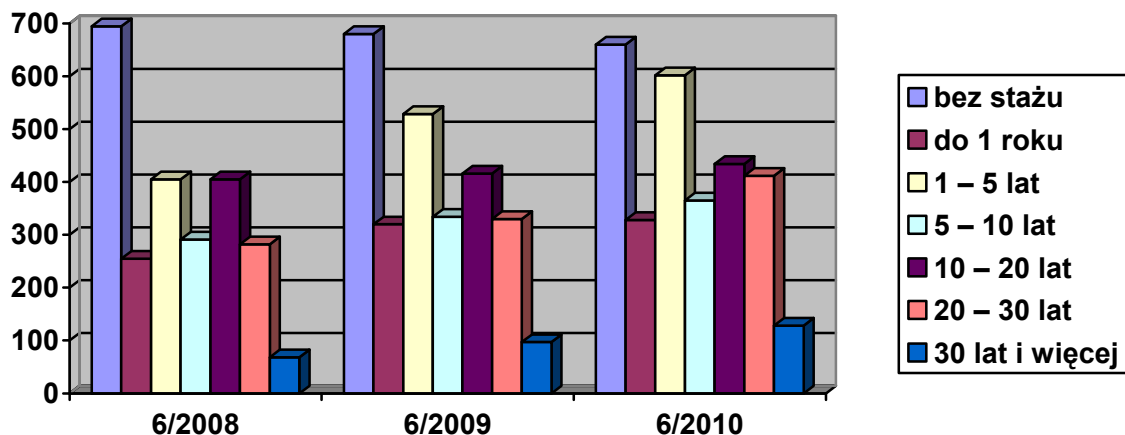
Biorąc pod uwagę kryterium wykształcenia najwięcej osób, które pozostają bez pracy powyżej 12 miesięcy jest wśród osób z wykształceniem gimnazjalnym i poniżej (27,7%) oraz z wykształceniem zasadniczym zawodowym (28%). W kategorii wieku najwięcej osób zarejestrowanych powyżej 12 miesięcy jest w grupach od 25 do 34 lat - 19,9%, od 45 do 54 lat 30,2%. Osoby zarejestrowane powyżej 12 miesięcy nie posiadające stażu pracy stanowią 30,3%.

### 3.6. BEZROBOTNI WEDŁUG STAŻU PRACY

W powiecie kołobrzeskim na koniec II kwartału 2010 r. najliczniejszą grupę stanowiły osoby bez stażu pracy (22,5%).

Na koniec czerwca 2010 r. liczba bezrobotnych według stażu pracy kształtowała się następująco:

staż pracy	czerwiec 2009	czerwiec 2010	wzrost/ spadek
bez stażu	680	660	- 20
do 1 roku	320	328	+ 8
1 – 5 lat	529	602	+ 73
5 – 10 lat	334	365	+ 31
10 – 20 lat	416	434	+ 18
20 – 30 lat	330	412	+ 82
30 lat i więcej	97	128	+31



W stosunku do ogólnej liczby zarejestrowanych bezrobotnych udział procentowy poszczególnych grup stażowych wynosił:

- bez stażu	- 22,6%
- do 1 roku	- 11,2%
- 1-5	- 20,5%
- 5-10	- 12,5%
- 10-20	- 14,9%
- 20-30	- 14%
- 30 i więcej	- 4,3%

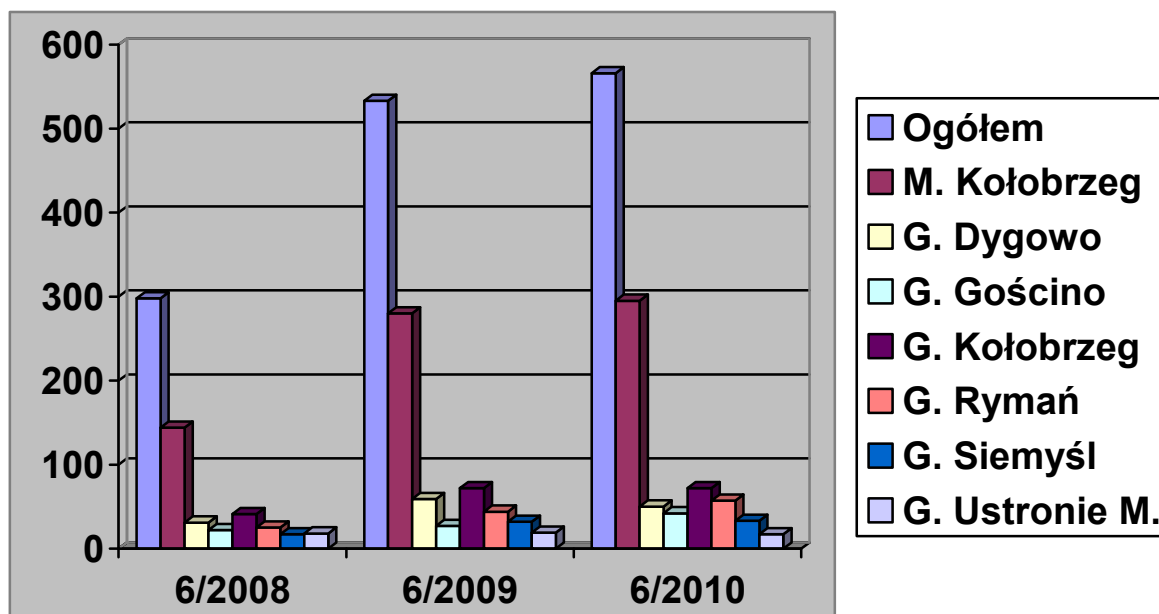
### 3.7. BEZROBOTNI Z PRAWEM DO ZASIŁKU

W dniu 30 czerwca 2010r. w Powiecie Kołobrzeskim zarejestrowanych było 566 bezrobotnych (w tym 240 kobiet) z prawem do zasiłku. Liczba ta w porównaniu do analogicznego okresu 2009 r. zwiększyła się o 33 osoby.

Udział bezrobotnych uprawnionych do pobierania zasiłku wynosił 19,3% w ogólnej liczbie osób bezrobotnych.

Bezrobotnych z prawem do zasiłku na koniec czerwca 2010 r. przedstawia poniższe zestawienie:

Wyszczególnienie	Bezrobotni z prawem do zasiłku					
	Ogółem		Kobiety		% z prawem do zasiłku	
	czerwiec 2009	czerwiec 2010	czerwiec 2009	czerwiec 2010	czerwiec 2009	czerwiec 2010
Ogółem	533	566	196	240	20	19
M. Kołobrzeg	280	295	113	129	21	20
Gminy, w tym:	253	271	83	111	18	19
G. Dygowo	59	50	20	19	21	20
G. Gościno	27	42	8	18	20	26
G. Kołobrzeg	72	72	26	31	29	25
G. Rymań	44	57	13	24	12	15
G. Siemyśl	32	33	8	11	15	16
G. Ustronie M.	19	17	8	8	12	11



### 3.8. BEZROBOTNI NIEPEŁNOSPRAWNI

W końcu czerwca 2010r. w Powiatowym Urzędzie Pracy w Kołobrzegu zarejestrowanych było 162 osób niepełnosprawnych, co stanowiło 5,5% ogółu bezrobotnych. Zarejestrowane kobiety niepełnosprawne stanowiły 44% w tej kategorii bezrobotnych. Prawo do zasiłku posiadało 24 osoby (9 kobiet).

W stosunku do analogicznego okresu 2009r. liczba niepełnosprawnych zmniejszyła się o 6 osób.

Wśród niepełnosprawnych bezrobotnych:

- 34,6% bezrobotnych jest w grupie wiekowej 45-54 lata,
- 40% posiada wykształcenie zasadnicze zawodowe,

Najczęściej występującą przyczyną niepełnosprawności jest schorzenie narządu ruchu, choroby psychiczne, choroby narządu wzroku oraz choroby neurologiczne.

### 3.9 POSZUKUJĄCY PRACY

W końcu czerwca 2010 r. zarejestrowanych było 40 osób (w tym 11 kobiet) jako osoby poszukujące pracy, w tym 13 osób posiadało orzeczenie o stopniu niepełnosprawności.

## 4. WSPARCIE FINANSOWE

**dodatek aktywizacyjny** - zgodnie z art. 48 ustawy z dnia 20 kwietnia 2004 r. o promocji zatrudnienia i instytucjach rynku pracy (Dz. U. z 2008r. nr 69 poz. 415 ze zm.) bezrobotnemu posiadającemu prawo do zasiłku przysługuje dodatek aktywizacyjny jeżeli:

1) w wyniku skierowania przez powiatowy urząd pracy podjął zatrudnienie w niepełnym wymiarze czasu pracy obowiązującym w danym zawodzie lub służbie i otrzymuje wynagrodzenie niższe od minimalnego wynagrodzenia za pracę - dodatek aktywizacyjny przysługuje w wysokości stanowiącej różnicę między minimalnym wynagrodzeniem a otrzymywanym wynagrodzeniem, nie większej jednak niż 50% zasiłku podstawowego przez okres, w jakim przysługiwałby bezrobotnemu zasiłek,

2) z własnej inicjatywy podjął zatrudnienie lub inną pracę zarobkową - dodatek aktywizacyjny przysługuje w wysokości do 50% zasiłku podstawowego, przez połowę okresu, w jakim przysługiwałby bezrobotnemu zasiłek.

Dodatek aktywizacyjny nie przysługuje w przypadku:

- 1) skierowania bezrobotnego przez powiatowy urząd pracy do prac interwencyjnych, robót publicznych lub na stanowisko pracy, którego koszty wyposażenia lub doposażenia zostały zrefundowane zgodnie z art. 46 ust. 1 pkt 1 ww. ustawy,
- 2) podjęcia przez bezrobotnego z własnej inicjatywy zatrudnienia lub innej pracy zarobkowej u pracodawcy, u którego był zatrudniony lub dla którego wykonywał inną pracę zarobkową bezpośrednio przed zarejestrowaniem jako bezrobotny,
- 3) podjęcia przez bezrobotnego z własnej inicjatywy zatrudnienia lub innej pracy zarobkowej za granicą Rzeczypospolitej Polskiej u pracodawcy zagranicznego.

W I półroczu 2010 dodatki przyznano i wypłacono 255 osobom:

WYSZCZEGÓLNIENIE	STYCZEŃ 2010	LUTY 2010	MARZEC 2010	KWIECIEŃ 2010	MAJ 2010	CZERWIEC 2010
<i>Ogółem</i>	20	25	39	51	66	54

Wysokość dodatku aktywizacyjnego wynosi aktualnie 371,10 zł brutto miesięcznie, tj. w wysokości do 50% zasiłku podstawowego. Okres wypłaconego zasiłku dla jednej uprawnionej osoby wyniósł średnio 4 miesiące - jest to uzależnione od ilości pozostałego do wykorzystania zasiłku dla bezrobotnych.

## 5. PRZECIWDZIAŁANIE SKUTKOM BEZROBOCIA

### 5.1 . PROGRAMY RYNKU PRACY

Powiat Kołobrzescki otrzymał na realizację zadań na rzecz promocji zatrudnienia, łagodzenia skutków bezrobocia i aktywizację zawodową w 2010r. kwotę **7 536 900 zł**, w tym **2 637 900 zł** na realizację projektów PO KL Poddziałanie 6.1.3 współfinansowane z Europejskiego Funduszu Społecznego. Dodatkowo Powiatowy Urząd Pracy pozyskał środki z Rezerwy Ministra na realizację programu zwiększającego aktywność zawodową osób do 30 lat w kwocie **376 000 zł**.

- **szkolenia bezrobotnych - kwota przeznaczona na realizację szkoleń oraz przekwalifikowania to łącznie 492 755 zł**

Urząd pracy inicjuje i organizuje szkolenia dla bezrobotnych i poszukujących pracy. Szkolenia mają na celu zwiększenie szans klientów urzędów pracy na znalezienie i utrzymanie zatrudnienia. Organizowane są zarówno szkolenia grupowe, jak i indywidualne.

W okresie styczeń- czerwiec 2010r. na szkolenie skierowanych zostało 49 osób bezrobotnych, 24 osoby uczestniczyły w szkoleniu z aktywnego poszukiwania pracy w Klubie Pracy, 7 osób podjęło szkolenie grupowe pn. „kelner-barman”, 18 osób odbyło szkolenia w trybie indywidualnym:

- transport drogowy taksówką - 4 osoby
- kurs kwalifikacyjny działu pokładowego - 1 osoba
- eksploatacja urządzeń energetycznych gr. I i III - 1 osoba
- podstawowy kurs bezpieczeństwa 1 osoba
- renowacja mebli i przedmiotów zabytkowych - 1 osoba
- kwalifikacja wstępna dla prawa jazdy kat. D - 1 osoba
- przewóz rzeczy - 1 osoba

- operator wózków widłowych - 1 osoba
- operator koparki - 3 osoby
- odnowienie uprawnień pielęgniarских - 3 osoby
- stylizacja paznokci - 1 osoba

Kursy przewidziane do realizacji w III i IV kwartale 2010r.: obsługa programów księgowych, akademia przedsiębiorczości, krawiec, profesjonalna pokojowa, szkolenie z zakresu umiejętności poszukiwania pracy (w ramach działalności Klubu Pracy).

- **staże - kwota przeznaczona na realizację staży to 3 023 485 zł.**

Staż dla osób bezrobotnych oznacza nabywanie przez bezrobotnego umiejętności praktycznych, niezbędnych do podjęcia pracy przez wykonywanie zadań w miejscu pracy bez nawiązania stosunku pracy z pracodawcą. Staż odbywa się na podstawie umowy zawartej przez Starostę za pośrednictwem urzędu pracy z pracodawcą wg programu dołączonego do złożonego wniosku, określającego nazwę zawodu, zakres zadań, rodzaj uzyskiwanych kwalifikacji i sposób ich potwierdzenia oraz opiekuna osoby objętej programem stażu:

1/Osoba będąca w szczególnej sytuacji na rynku pracy może zostać skierowana na staż na okres nie krótszy niż 3 miesiące i nie dłuższy niż 6 miesięcy.

2/Osoba bezrobotna do 25 roku życia oraz osoba, która w okresie 12 miesięcy od ukończenia szkoły wyższej nie ukończyła 27 roku życia może być skierowana na staż trwający od 3 do 12 miesięcy.

Bezrobotnemu, na okres odbywania stażu zostaje przyznane stypendium w wysokości:

- 860,40 zł (od 01.01.2010r. do 31.05.2010r.)
- 890,60 zł(od 01.06.2010r.)

Bezrobotnemu odbywającemu staż pracodawca zobowiązany jest do udzielania dni wolnych w wymiarze 2 dni za każde 30 dni kalendarzowe odbywania stażu. Za dni wolne przysługuje stypendium. Za ostatni miesiąc odbywania stażu pracodawca jest obowiązany udzielić dni wolnych przed upływem terminu zakończenia stażu. Pracodawca po zakończeniu stażu wydaje opinię zawierającą informacje o realizowanych zadaniach oraz umiejętnościach praktycznych pozyskanych w trakcie stażu.

W I półroczu 2010 r. na terenie powiatu kołobrzeskiego na staż skierowanych zostało 341 osób bezrobotnych na następujące stanowiska: pracownik biurowy, informatyk, pomoc muzealna, kosmetyczka, sekretarka, pracownik biblioteczny, pomoc nauczyciela, asystent bankowy, fryzjer, sprzedawca, asystent bankowości, pomocnik gospodarczy, recepcjonista.

- **prace społecznie użyteczne - kwota przeznaczona na realizację porozumień w związku z wykonywaniem prac społecznie użytecznych to 200 000 zł**

Prace społecznie użyteczne - oznacza to prace wykonywane przez bezrobotnych bez prawa do zasiłku skierowanych przez Starostę, organizowane w jednostkach organizacyjnych pomocy społecznej, organizacjach lub instytucjach statutowo zajmujących się pomocą charytatywną lub na rzecz społeczności lokalnej. Powiatowy Urząd Pracy w Kołobrzegu może skierować bezrobotnego bez prawa do zasiłku korzystającego ze świadczeń z pomocy społecznej do wykonywania prac społecznie użytecznych na terenie gminy, w której bezrobotny zamieszkuje lub przebywa, w wymiarze do 10 godzin w tygodniu. Do wykonywania prac społecznie użytecznych mogą być kierowane również osoby uczestniczące w kontrakcie socjalnym, indywidualnym programie usamodzielniania, lokalnym programie pomocy społecznej lub indywidualnym programie zatrudnienia socjalnego, jeżeli podjęły uczestnictwo w tych formach w wyniku skierowania urzędu pracy na podstawie art. 50 ust. 2 ustawy z dnia 20 kwietnia 2004r. o promocji zatrudnienia i instytucjach rynku pracy (Dz. U. z 2008r. nr 69, poz. 415 ze zm.)

W okresie: styczeń - czerwiec 2010 r. na terenie powiatu kołobrzeskiego do prac społecznie użytecznych skierowano 140 osób bezrobotnych.

- **dotacje na rozpoczęcie działalności gospodarczej - kwota przeznaczona na podjęcie działalności gospodarczej to 1 970 000 zł, tym 70 000 zł to środki na przystąpienie do spółdzielni socjalnej**

Osoba bezrobotna zarejestrowana w urzędzie pracy, która chce założyć własną firmę może wystąpić do urzędu pracy o przyznanie jednorazowo środków na rozpoczęcie własnej działalności gospodarczej. Wysokość dotacji nie może przekroczyć 600% przeciętnego wynagrodzenia. Przeciętne wynagrodzenie jest przyjmowane na dzień złożenia wniosku i oznacza przeciętne wynagrodzenie w poprzednim kwartale, od pierwszego dnia następnego miesiąca po ogłoszeniu przez Prezesa Głównego Urzędu Statystycznego w Monitorze Polskim na podstawie art.20 pkt 2 ustawy z 17 grudnia 1998 r. o emeryturach i rentach z Funduszu Ubezpieczeń Społecznych (Dz. U. z 2004 r., Nr 39, poz. 359 ze zm).

W okresie: styczeń – czerwiec 2010r. przyznano 57 dotacji na rozpoczęcie działalności gospodarczej.

- **refundacja kosztów wyposażenia stanowiska pracy - kwota przeznaczona na refundację kosztów utworzenia stanowiska pracy to 1 625 500 zł**

Refundację kosztów wyposażenia lub doposażenia stanowiska pracy dla bezrobotnego może otrzymać pracodawca, który zatrudnia (przez 24 miesiące w pełnym wymiarze czasu pracy) skierowanego do pracy bezrobotnego. Wysokość refundacji określa umowa zawarta pomiędzy pracodawcą a Starostą Kołobrzeskim. Refundacja nie może jednak przekroczyć 6-krotności przeciętnego wynagrodzenia.

W okresie: styczeń – czerwiec 2010 r. podpisano umowy celem utworzenia lub doposażenia 67 miejsc pracy.

- **pozostałe środki Funduszu Pracy ujęte w planie finansowym to:**

- 1/ badania lekarskie 24 000 zł;
- 2/ refundacja kosztów dojazdu 55 000 zł;
- 3/ rezerwa 72 500 zł;

## 5.2 PROGRAM FINANSOWANY ZE ŚRODKÓW EUROPEJSKIEGO FUNDUSZU SPOŁECZNEGO

Powiatowy Urząd Pracy w Kołobrzegu w roku 2010 kontynuuje realizację projektu systemowego współfinansowanego z EFS w ramach Programu Operacyjnego Kapitał Ludzki Priorytet VI – rynek otwarty dla wszystkich, Działanie 6.1 – poprawa dostępu do zatrudnienia oraz wspieranie aktywności zawodowej w regionie, Podziałanie 6.1.3 – poprawa zdolności do zatrudnienia oraz podnoszenie poziomu aktywności zawodowej osób bezrobotnych pn. „Wygr@jmy Przyszłość”. W ramach działań wsparciem objęte są osoby zarejestrowane w Powiatowym Urzędzie Pracy w Kołobrzegu jako bezrobotne z uwzględnieniem w szczególności osób znajdujących się w trudnej sytuacji na rynku pracy wymienionych w art. 49 ustawy o promocji zatrudnienia i instytucjach rynku pracy. Grupą docelową stanowić będzie 209 osób z terenu powiatu kołobrzeskiego. Ogólny koszt projektu to kwota 2 637 900 zł na następujące działania przewidziane w projekcie:

2. organizacja staży dla 101 osób na kwotę 1 097 365,00 zł
3. udzielenie jednorazowych środków na rozpoczęcie działalności gospodarczej dla 62 osoby na kwotę 1 178 000,00 zł
4. Refundacja dla pracodawcy kosztów utworzenia lub doposażenia miejsca pracy dla 13 osób na kwotę 247 000, 00 zł
5. szkolenia dla 46 osób na kwotę 115 535,00 zł z zakresu:
  - eksploatacja urządzeń elektroenergetycznych do 1kV
  - recepcjonista z językiem niemieckim
  - rękodzieło artystyczne (decoupage)
  - technolog robót wykończeniowych
  - pomoc kucharza



## 6. AKTYWNE DZIAŁANIA URZĘDU PRACY OGRANICZAJĄCE BEZROBOCIE

### 6.1. POŚREDNICTWO PRACY

Pośrednictwo pracy polega na udzielaniu pomocy bezrobotnym i innym osobom poszukującym pracy w znalezieniu odpowiedniego zatrudnienia oraz pracodawcom w znalezieniu odpowiednich pracowników.

**Realizowane jest nieodpłatnie na zasadach:**

- dostępności usług dla bezrobotnych, poszukujących pracy i pracodawców,
- dobrowolności - oznaczającej wolne od przymusu korzystanie z usług pośrednictwa pracy przez osoby zarejestrowane w PUP,
- jawności - oznaczającej, że każde wolne miejsce pracy zgłoszone do urzędu pracy jest podawane do wiadomości bezrobotnym i poszukującym pracy,
- równości - oznaczającej obowiązek udzielania wszystkim poszukującym pracy pomocy w znalezieniu zatrudnienia lub innej pracy zarobkowej bez względu na płeć, wiek, niepełnosprawność, rasę, pochodzenie etniczne, narodowość, orientację seksualną, przekonania polityczne i wyznanie religijne lub przynależność związkową.

Do szczególnych form prowadzenia pośrednictwa pracy należą giełdy i targi pracy. Giełdy pracy organizowane są w sytuacji, gdy istnieje potrzeba bezpośredniego spotkania pracodawcy lub kilku pracodawców z większą grupą osób poszukujących pracy, w jednym lub w kilku zawodach. Ta forma pośrednictwa pracy stwarza możliwość bezpośrednich rozmów pomiędzy pracodawcami i potencjalnymi kandydatami, dzięki którym istnieje szansa na szybkie zapewnienie wolnych miejsc pracy przez odpowiednich kandydatów.

W I półroczu 2010 roku Powiatowy Urząd Pracy w Kołobrzegu zorganizował giełdę pracy. Oferta pracy dotyczyła stanowiska przetwórcy ryb. Na giełdę pracy zaproszonych było 168 osób bezrobotnych, zgłosiły się 86 osoby, 19 osób odmówiło podjęcia pracy, 5 osób bezrobotnych podjęło pracę.

Targi pracy to przedsięwzięcia, podczas których informacje o wielu wolnych miejscach zatrudnienia dostępne są w jednym miejscu. W targach biorą udział pracodawcy, organizacje szkolące, urzędy pracy, organizacje pozarządowe, agencje pośrednictwa pracy i inni partnerzy rynku pracy. Dzięki szerokiej promocji i reklamie informacje o targach pracy docierają do wielu osób poszukujących pracy. Jest to doskonała okazja do spotkania wielu pracodawców z liczną grupą osób zainteresowanych podjęciem zatrudnienia, a także możliwość promowania usług świadczonych przez urząd pracy i inne organizacje biorące udział w tym przedsięwzięciu.

Dnia 13 kwietnia 2010r roku doradcy zawodowi z Powiatowego Urzędu Pracy w Kołobrzegu brali udział w Targach Edukacyjnych zorganizowanych przez Poradnię Psychologiczno Pedagogiczną w Kołobrzegu. W dniu 25 maja 2010 r. pracownicy Powiatowego Urzędu Pracy uczestniczyli w imprezie edukacyjnej pod nazwą „Nauka - Praca - Kariera” zorganizowanej przez Ochotniczy Hufiec Pracy. Na stoisku przygotowanym przez Powiatowy Urząd Pracy młodzież mogła zapoznać się z usługami świadczonymi przez PUP w Kołobrzegu, przeanalizować aktualne oferty zatrudnienia, skorzystać z pomocy doradcy zawodowego, w tym określić predyspozycje zawodowe za pomocą Ankiety Skłonności Zawodowych. Obydwa stoiska cieszyły się dużą popularnością. Uczniom zostały przedstawione informacje dotyczące usług proponowanych przez Urząd Pracy oraz podstawy dotyczące informacji zawodowej. Młode osoby zainteresowane były przede wszystkim możliwościami podjęcia stażu oraz podjęciem własnej działalności gospodarczej.

- **oferty pracy**

W okresie sześciu miesięcy 2010 r. do Powiatowego Urzędu Pracy w Kołobrzegu wpłynęło 1055 ofert pracy, w analogicznym okresie 2009 roku 1227 ofert. Oferty dotyczyły przede wszystkim zatrudnienia w sektorze prywatnym. Najwięcej propozycji zatrudnienia uzyskano w miesiącu marcu 2010 r. (293 oferty).

Dominowały wolne miejsca pracy dla: przetwórcy ryb, kucharzy, kelnerów-barmanów, recepcjonistów, sprzedawców, fizjoterapeutów, masażystów.

- **podjęcia pracy**

W okresie: styczeń – czerwiec 2010r. w powiecie kołobrzeskim pracę podjęło 1173 osoby bezrobotne (w I półroczu 2009r. - 1299 bezrobotnych), z czego:

- pracę niesubsydiowaną - 1066 osób
- pracę subsydiowaną - 107 osób

Największa liczba bezrobotnych otrzymała zatrudnienie w miesiącu kwietniu - 355 osób

## **EURES – Europejskie Służby Zatrudnienia**

**EURES** (European Employment Service) jest programem międzynarodowego pośrednictwa pracy. Ma na celu umożliwienie poszukiwania pracy poza terenem własnego kraju, ułatwienie swobodnego przepływu informacji dotyczących miejsc pracy w Europie. Sieć EURES obejmuje państwa należące do Europejskiego Obszaru Gospodarczego (EOG), w skład którego wchodzi państwa Unii Europejskiej oraz Norwegia, Islandia i Szwajcaria. Współpracują z programem Publiczne Służby Zatrudnienia, związki zawodowe, organizacje pracodawców z poszczególnych państw.

**Usługi EURES** są przeznaczone zarówno dla pracodawców, jak i osób poszukujących pracy. Na usługi te składają się działania z zakresu pośrednictwa, doradztwa, rekrutacji.

### **Zadania EURES:**

- pomoc osobom poszukującym pracy w krajach EOG w znalezieniu odpowiedniej oferty pracy poradnictwo w zakresie możliwości podjęcia zatrudnienia, umiejętności zawodowych, oceny kwalifikacji i możliwości rozwoju,
- pomoc pracodawcom w znalezieniu pracowników posiadających odpowiednie kwalifikacje,
- pośredniczenie w kontaktach między bezrobotnymi i poszukującymi pracy a pracodawcami,
- informowanie o specyfice rynków pracy oraz warunkach życia w poszczególnych krajach, wymiana informacji między służbami zatrudnienia państw członkowskich UE o wolnych miejscach pracy.

W każdym państwie przyłączonym do sieci EURES usługi świadczy specjalnie przygotowana kadra. W Polsce kadra ta składa się z zespołu w Ministerstwie Pracy i Polityki Społecznej, 16 Kierowników Liniowych EURES, 13 doradców EURES oraz 19 wojewódzkich asystentów EURES w wojewódzkich urzędach pracy. W każdym powiatowym urzędzie pracy programem zajmuje się wyznaczony pośrednik pracy, który bezpośrednio pomaga bezrobotnym i poszukującym pracy.

W Powiatowym Urzędzie Pracy w Kołobrzegu można uzyskać informacje dotyczące ofert pracy za granicą. Przekazujemy informacje o warunkach życia w danym kraju. Pomagamy kontaktować się z instytucjami, które wydają niezbędne do wyjazdu dokumenty.

W ramach tego programu w okresie I półroczu 2010 roku wpłynęły oferty z takich krajów jak: Wielka Brytania, Francja, Niemcy. Prawie o połowę mniej ofert pracy przekazano z Norwegii, Szwecji, Holandii, Hiszpanii i Szwajcarii. Sporadycznie wpływają oferty pracy z Czech, Estonii, Włoch.

Oferty dotyczą przede wszystkim branży medycznej (pielęgniarki, lekarze), gastronomiczno-hotelarskiej (kucharz, pomoc kuchenna, recepcjonista), mechaniczno – produkcyjnej, rolnictwa (prace sezonowe), usługi opiekuńcze.

## 6.2. PORADNICTWO ZAWODOWE

Poradnictwo zawodowe to proces, w którym doradca zawodowy pomaga w wyborze lub zmianie zawodu, kierunku kształcenia i szkolenia zawodowego, uwzględniając możliwości psychofizyczne i sytuację życiową klienta, a także potrzeby rynku pracy.

Doradcy zawodowi w urzędzie pracy świadczą następujące usługi:

- udzielają indywidualnych porad zawodowych na podstawie przeprowadzonych wywiadów zawodowych oraz specjalistycznych badań,
- pomagają zbadać przydatność do określonego zawodu przy wykorzystaniu standardowych metod pomiaru,
- prowadzą warsztaty aktywnego poszukiwania pracy,
- udostępniają wzory CV, listów motywacyjnych, kwestionariuszy osobowych,
- udzielają informacji o istniejących portalach i stronach internetowych dotyczących ofert pracy,
- udzielają informacji o zawodach /udostępnianie przewodników po zawodach/, rynku pracy, możliwości kształcenia
- pomagają sporządzić Indywidualny Plan Działania
- udzielają pracodawcom pomocy w doborze kandydatów do pracy

W I półroczu 2010 r. z porady indywidualnej u doradców zawodowych skorzystało 675 osób, przeprowadzono 1.063 rozmów wstępnych, 157 osób bezrobotnych uczestniczyło w grupowej informacji zawodowej. Doradcy zawodowi udzielili 197 informacji zawodowych, a 96 osób podjęło pracę w wyniku rozmów z doradcami zawodowymi.

Po poradę najchętniej zgłaszają się osoby z wykształceniem średnim ogólnokształcącym, policealnym i średnim zawodowym.

## 7. POZOSTAŁA DZIAŁALNOŚĆ POWIATOWEGO URZĘDU PRACY

W dniu 20 maja 2010r. na sali konferencyjnej Urzędu Miasta odbyło się spotkanie informacyjne dla Pracodawców, zorganizowane przez Powiatowy Urząd Pracy w Kołobrzegu pod patronatem Starosty Kołobrzieskiego Artura Mackiewicza. Spotkanie miało na celu zaprezentowanie lokalnym przedsiębiorcom działalności urzędu ze szczególnym uwzględnieniem wsparcia kierowanego do Pracodawców. W trakcie prezentacji pracownicy Powiatowego Urzędu Pracy w Kołobrzegu przedstawili wszystkie usługi i instrumenty rynku pracy kierowane do Pracodawców, wyjaśnili zasady ich przyznawania i przekazali gościom spotkania dokumenty niezbędne do wnioskowania o poszczególne formy wsparcia. Starosta Kołobrzieski zachęcał do korzystania z usług oferowanych przez publiczne służby zatrudnienia i wyraził nadzieję, że organizacja takiego spotkania przyczyni się do efektywnej współpracy z przedsiębiorcami oraz tworzenia nowych miejsc zatrudnienia na lokalnym rynku pracy.

W 2010r. Powiatowy Urząd Pracy w Kołobrzegu kontynuuje realizację porozumienia zawartego z Powiatowym Centrum Pomocy Rodzinie oraz Ośrodkami Pomocy Społecznej z terenu Powiatu Kołobrzieskiego dotyczące projektu systemowego w ramach priorytetu VII Program Operacyjny Kapitał Ludzki współfinansowanego ze środków Europejskiego Funduszu Społecznego pn. *Jesteśmy aktywni*.