

P O W I A T O W Y U R Z Ą D P R A C Y

W K O Ł O B R Z E G U

BEZROBOCIE
W POWIECIE KOŁOBRZESKIM
w I półroczu 2009r.

KOŁOBRZEG – LIPIEC – 2009r.

SPIS TREŚCI

strona

1.	Ogólne tendencje zachodzące na rynku pracy	3
2.	Terytorialne zróżnicowanie liczby bezrobotnych.....	5
3.	Struktura bezrobotnych	
3.1.	Bezrobotne kobiety	5
3.2.	Bezrobotni zwolnieni z przyczyn dotyczących zakładu pracy	7
3.3.	Bezrobotni według wieku	7
3.4.	Bezrobotni według poziomu wykształcenia	9
3.5.	Bezrobotni według czasu pozostawania bez pracy	10
3.6.	Bezrobotni według stażu pracy	11
3.7.	Bezrobotni z prawem do zasiłku.....	12
3.8.	Bezrobotni niepełnosprawni	14
3.9.	Poszukujący pracy	14
4.	Przeciwdziałanie skutkom bezrobocia	
4.1.	Aktywne działania urzędu pracy ograniczające bezrobocie ..	14
4.1.1.	Pośrednictwo pracy	14
	• oferty pracy	15
	• podjęcia pracy	15
	• EURES	16
4.1.2.	Poradnictwo zawodowe	16
4.1.3.	Programy rynku pracy	17
	• szkolenia bezrobotnych	18
	• staże	18
	• prace społecznie użyteczne	19
4.2.	Aktywne wsparcie finansowe	19
	• dodatki aktywizacyjne	19
	• dotacje na rozpoczęcie działalności gospodarczej	20
	• refundacja kosztów wyposażenia stanowiska pracy ...	20
5.	Programy Finansowane ze środków EFS	21
6.	Pozostała działalność PUP w Kołobrzegu	21

1. OGÓLNE TENDECJE ZACHODZĄCE NA RYNKU PRACY

W okresie I i II kwartału 2009 r. stopa bezrobocia na terenie powiatu kołobrzeskiego przedstawiała się w następujący sposób:

01/2009	02/2009	03/2009	04/2009	05/2009	06/2009
10,7%	11,4%	11,0%	10,4%	9,5%	Brak danych

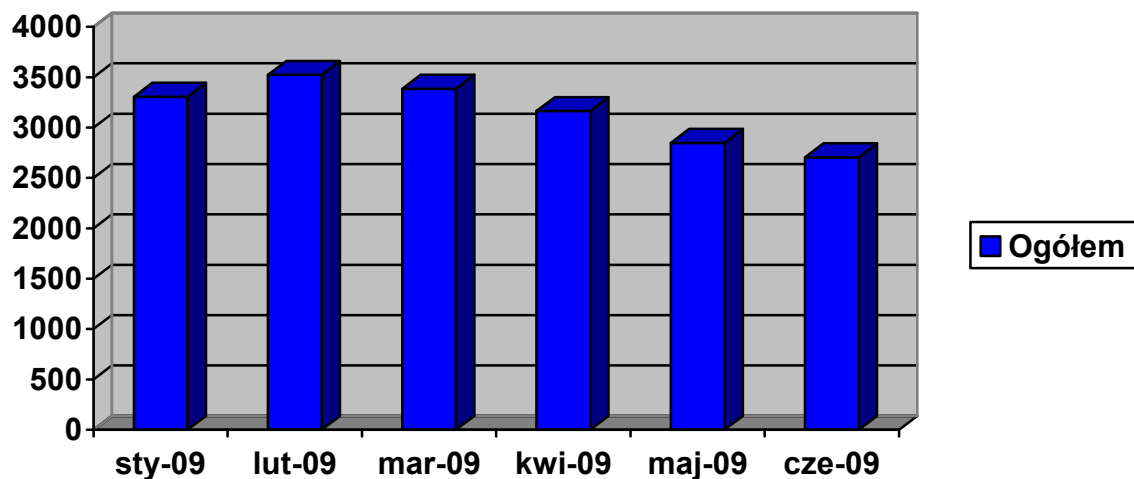
W województwie zachodniopomorskim na koniec czerwca 2009r. stopa bezrobocia wynosiła:

01/2009	02/2009	03/2009	04/2009	05/2009	06/2009
14,8%	15,3%	15,5%	15,0%	14,5%	%

Na dzień 30 czerwca 2009 r. liczba bezrobotnych zarejestrowanych w Powiatowym Urzędzie Pracy w Kołobrzegu wynosiła 2706 osób, w tym 1255 kobiet. W porównaniu do analogicznego okresu 2008 r. liczba ta zwiększyła się o 305 osób.

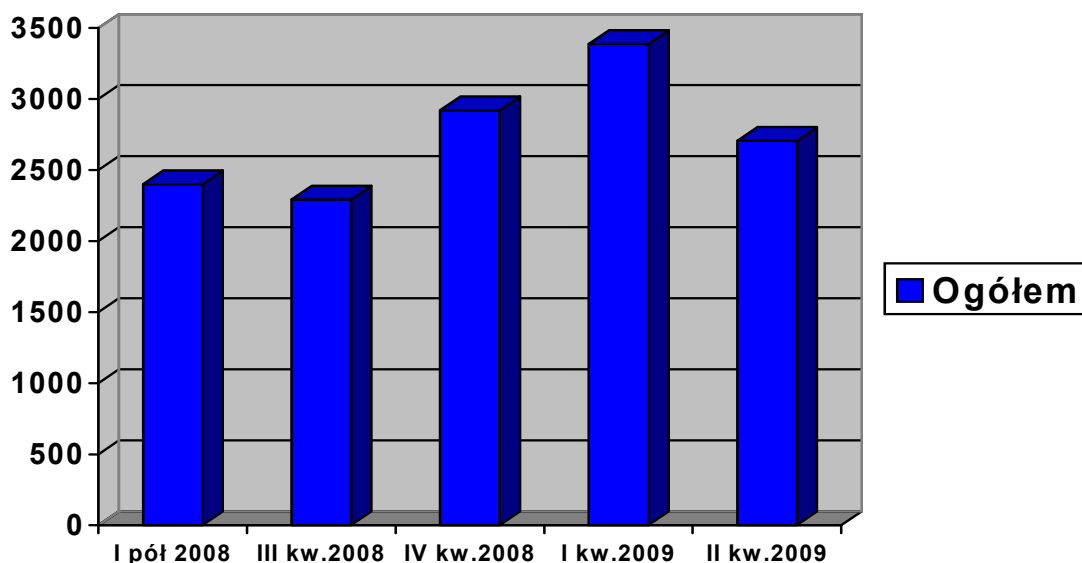
Liczba bezrobotnych zarejestrowanych w poszczególnych gminach powiatu kołobrzeskiego w okresie I półrocza 2009r. kształtowała się następująco:

WYSZCZEGÓLNIENIE	31 Styczeń 2009	28 Luty 2009	31 Marzec 2009	30 Kwiecień 2009	31 Maj 2009	30 Czerwiec 2009
Ogółem	3306	3524	3386	3164	2848	2706
M. Kołobrzeg	1515	1644	1657	1551	1368	1314
Gminy, w tym:	1791	1880	1729	1613	1480	1392
G. Dygowo	326	358	321	317	303	282
G. Gościno	259	272	219	194	149	136
G. Kołobrzeg	360	389	366	309	281	248
G. Rymań	335	351	343	348	358	355
G. Siemysł	243	252	249	240	213	212
G. Ustronie M.	268	258	231	205	176	159



Liczba bezrobotnych zarejestrowanych w poszczególnych gminach powiatu kołobrzskiego na koniec wybranych okresów kształtowała się następująco:

WYSZCZEGÓLNIENIE	I półrocze 2008	III kwartał 2008	IV kwartał 2008	I kwartał 2009	II kwartał 2009
<i>Ogółem</i>	2401	2293	2921	3386	2706
<i>M. Kołobrzeg</i>	1141	1109	1310	1657	1314
<i>Gminy, w tym:</i>	1260	1184	1611	1729	1392
<i>G. Dygowo</i>	265	229	288	321	282
<i>G. Gościno</i>	182	163	243	219	136
<i>G. Kołobrzeg</i>	209	197	311	366	248
<i>G. Rymań</i>	287	273	314	343	355
<i>G. Siemysł</i>	173	167	214	249	212
<i>G. Ustronie M.</i>	144	155	241	231	159



2. TERYTORIALNE ZRÓŻNICOWANIE LICZBY BEZROBOTNYCH

W miesiącu czerwcu 2009 w stosunku do analogicznego okresu 2008r. zwiększyła się liczba osób zarejestrowanych w Urzędzie Pracy w Kołobrzegu o 305 osób.

Bezrobocie dotyka zarówno tereny wiejskie jak i miasto. Głównym problemem z uzyskaniem zatrudnienia przez osoby mieszkające na terenach wiejskich jest odległość od miasta, co wiąże się z dojazdami i znacznymi kosztami.

Na koniec czerwca 2009 r. mieszkańcy wsi w powiecie kołobrzesckim stanowili 51,4% (1392 osoby), mieszkańcy Kołobrzegu 48,6% (1314 osób).

Struktura bezrobotnych na dzień 30 czerwca 2008r. i 2009r.

	2008r.		2009r.	
	Liczebność	Udział	Liczebność	Udział
miasto Kołobrzeg	1141	47,5%	1314	48,6%
gminy	1260	52,5%	1392	51,4%

Spośród gmin wiejskich na dzień 30.06.2009 r. największa liczba bezrobotnych występuje na terenie:

- gminy Rymań 355 bezrobotnych (25,5%)
- gminy Dygowo 282 bezrobotnych (20,3%)
- gminy Kołobrzeg 248 bezrobotnych (17,8%)
- gminy Siemyśl 212 bezrobotnych (15,2%)
- gminy Ustronie Morskie 159 bezrobotnych (11,4%)
- gminy Gościno 136 bezrobotnych (9,8%).

Na terenie gmin wiejskich bezrobotni z prawem do zasiłku stanowią 18%, a na terenie miasta 20%.

3. STRUKTURA BEZROBOTNYCH

3.1. BEZROBOTNE KOBIETY

Na dzień 30 czerwca 2009 r. w Powiatowym Urzędzie Pracy w Kołobrzegu zarejestrowanych było 1255 kobiet (46,4 % ogółu bezrobotnych). W porównaniu do analogicznego okresu 2008 r. liczba

kobiet zmniejszyła się o 92 osoby. W tym okresie zmniejszył się również procentowy udział kobiet w ogólnej liczbie bezrobotnych – w 2008r. kobiety stanowiły 56,1% osób zarejestrowanych, a w 2009r. 46,4%.

W największym stopniu zauważalne jest to w gminie Siemyśl, gdzie udział kobiet wśród bezrobotnych ogółem zmniejszył się z 65,3 do 49,5%, w gminie Gościno z 58,8 do 47,1% i w gminie Dygowo z 59,6 do 43,6%.

Udział kobiet w ogólnej liczbie zarejestrowanych bezrobotnych w poszczególnych gminach przedstawiał się następująco:

Wyszczególnienie	Ogółem		Kobiety		%	
	czerwiec 2008	czerwiec 2009	czerwiec 2008	czerwiec 2009	czerwiec 2008	czerwiec 2009
Ogółem	2401	2706	1347	1255	56,1	46,4
M. Kołobrzeg	1141	1314	592	577	51,9	43,9
Gminy, w tym:	1260	1392	755	678	59,9	48,7
G. Dygowo	265	282	158	123	59,6	43,6
G. Gościno	182	136	107	64	58,8	47,1
G. Kołobrzeg	209	248	119	114	56,9	46,0
G. Rymań	287	355	183	196	63,8	55,2
G. Siemyśl	173	212	113	105	65,3	49,5
G. Ustronie M.	144	159	75	76	52,1	47,8

We wszystkich gminach, oprócz gminy Ustronie Morskie i gminy Rymań, liczba kobiet zarejestrowanych w Urzędzie zmniejszyła się, szczególnie w gminie Gościno o 41 osób oraz w gminie Dygowo o 35 osób.

Na koniec czerwca 2009 r. kobiety stanowiły 44,0% ogółu osób niepełnosprawnych, 36,6% bezrobotnych zwolnionych z przyczyn dotyczących zakładu pracy, 48,7% zamieszkałych na wsi, 46,1 % poszukujących pracy.

Wybrane kategorie bezrobotnych kobiet w ogólnej liczbie kobiet:

- 19,04% osób w wieku 18 – 24 lat,
- 31,87% osób w wieku 25 – 34 lat,
- 8,44 % osób z wykształceniem wyższym,
- 9,0% osób z wykształceniem średnim ogólnokształcącym,
- 30,36% osoby z wykształceniem gimnazjalnym i niższym
- 12,27% osób posiadających staż pracy krótszy niż 1 rok,

- 28,29% osób bez stażu pracy,
- 11,55% osób pozostających bez pracy powyżej 24 miesięcy,
- 16,17% osób pozostających bez pracy od 1 do 3 miesięcy..

3.2. BEZROBOTNI ZWOLNIENI Z PRZYCZYŃ DOTYCZĄCYCH ZAKŁADU PRACY

W końcu czerwca 2009 r. zarejestrowanych było 2026 osób (75%) poprzednio pracujących, a w tej grupie 161 zwolnionych z przyczyn dotyczących zakładu pracy (6% ogółu zarejestrowanych).

3.3. BEZROBOTNI WEDŁUG WIEKU

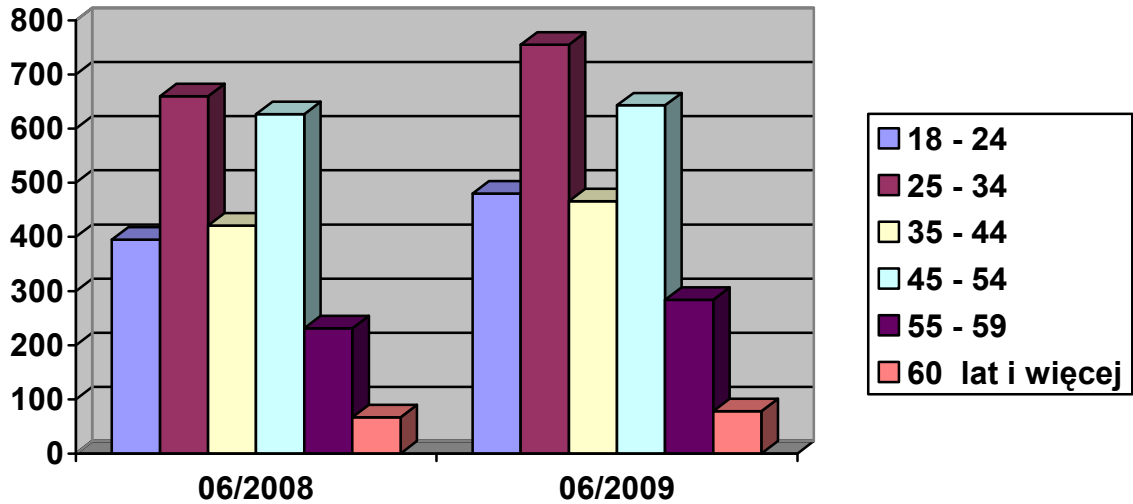
Na koniec czerwca 2009 r., w porównaniu do analogicznego okresu ubiegłego roku, odnotowano znaczny wzrost w grupie od 25 do 34 lat (+95 osób) a także w grupie od 18 do 24 lat (+85 osób).

W stosunku do ogólnej liczby zarejestrowanych bezrobotnych udział procentowy poszczególnych grup wiekowych kształtował się następująco:

- 18 - 24	- 17,74 %
- 25 - 34	- 27,90 %
- 35 - 44	- 17,22%
- 45 - 54	- 23,39 %
- 55 - 59	- 10,50 %
- 60 lat i więcej	- 2,88 %.

Liczbę bezrobotnych w podziale wiekowym w końcu czerwca 2009 r. przedstawia poniższe zestawienie:

Wiek	Czerwiec 2008	czerwiec 2009	wzrost + spadek -
18 - 24	395	480	+ 85
25 - 34	660	755	+ 95
35 - 44	421	466	+ 45
45 - 54	627	643	+ 16
55 - 59	231	284	+ 53
60 lat i więcej	67	78	+ 11



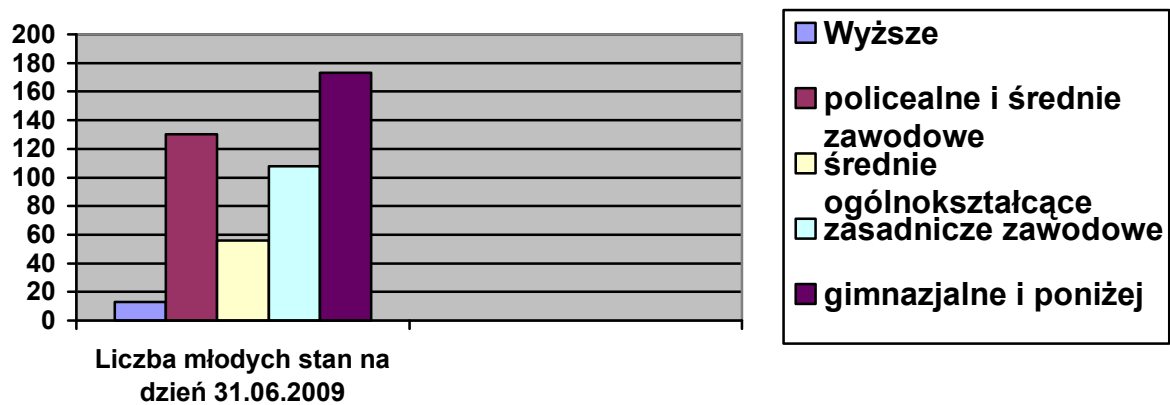
Najlichnieszą grupę stanowią osoby w wieku od 25 do 34 lat, ta grupa charakteryzowała się również największym wzrostem liczby osób w porównaniu do analogicznego okresu 2008 r.

Bezrobotni powyżej 50 roku życia pozostają bez pracy głównie od 6 do 12 miesięcy (23,9%), najczęściej posiadają wykształcenie zasadnicze zawodowe (35,5%), przeważnie mają wypracowany staż od 20 do 30 lat (34,3%).

W czerwcu 2009 r. w Powiatowym Urzędzie Pracy w Kołobrzegu wśród zarejestrowanych bezrobotnych znajdowało się 480 bezrobotnych w wieku do 25 lat. Osoby te stanowiły 18 % ogółu bezrobotnych.

Liczbę młodych bezrobotnych na terenie powiatu kołobrzieskiego, z podziałem na poziom wykształcenia przedstawia poniższe zestawienie:

Wykształcenie	Liczba	%
Wyższe	13	2,7
policealne i średnie zawodowe	130	27,1
średnie ogólnokształcące	56	11,7
zasadnicze zawodowe	108	22,5
gimnazjalne i poniżej	173	36,0

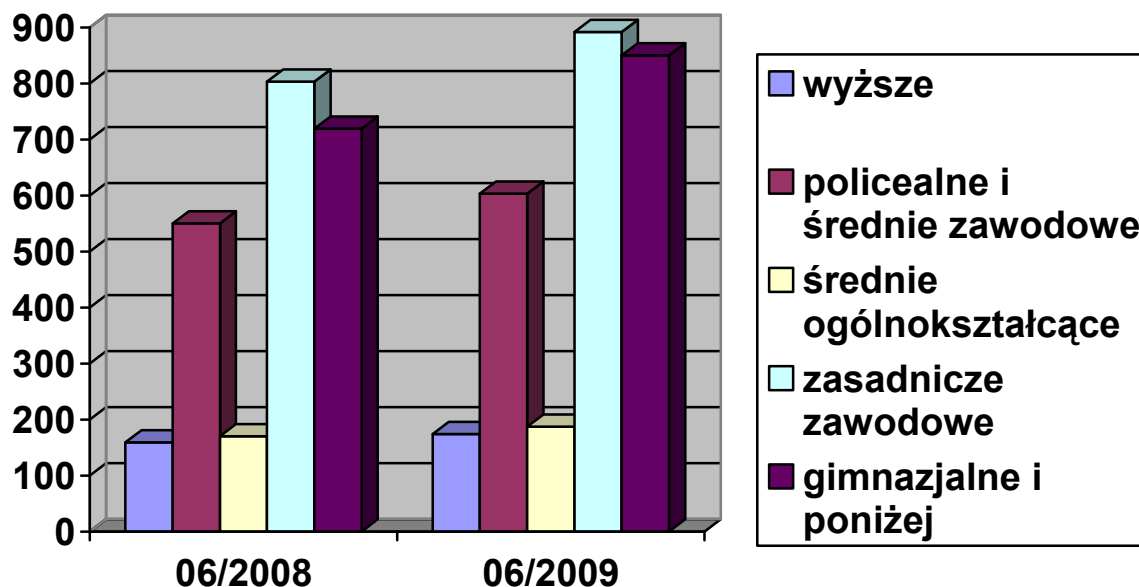


Największy odsetek stanowią młodzi z wykształceniem gimnazjalnym i poniżej (36%). Przeważa młodzież pozostająca bez pracy od 3 do 6 miesięcy (29,8%), bez stażu pracy (60,4%).

3.4. BEZROBOTNI WEDŁUG POZIOMU WYKSZTAŁCENIA

Bezrobotnych według poziomu wykształcenia na koniec czerwca 2009r. przedstawia poniższa tabela:

Wykształcenie	czerwiec 2008	czerwiec 2009	wzrost + spadek -
wyższe	159	174	+ 15
policealne i średnie zawodowe	550	603	+ 53
średnie ogólnokształcące	170	187	+ 17
zasadnicze zawodowe	803	892	+ 89
gimnazjalne i poniżej	719	850	+ 131



Według stanu na dzień 30 czerwca 2009 r. udział procentowy bezrobotnych z podziałem na poziom wykształcenia przedstawiał się następująco:

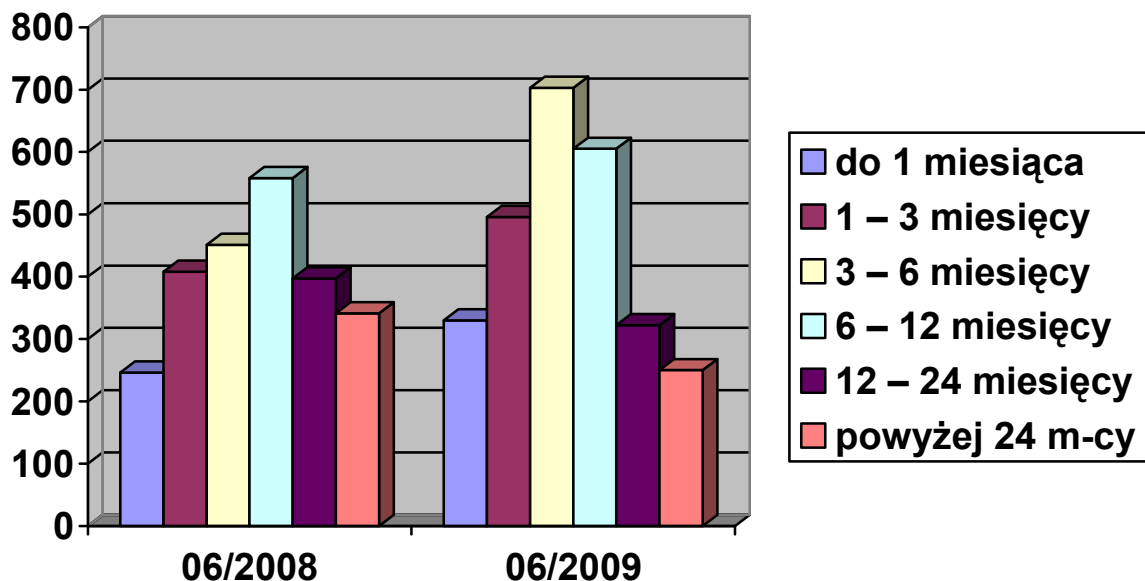
- wyższe - 6,43 %
- policealne i średnie zawodowe - 22,28 %
- średnie ogólnokształcące - 6,91 %
- zasadnicze zawodowe - 32,96 %
- gimnazjalne i poniżej - 31,41 %.

W stosunku do ubiegłego roku zwiększeniu uległa liczba bezrobotnych we wszystkich grupach wykształcenia, z wykształceniem gimnazjalnym i poniżej (+ 131 osób), zasadniczym zawodowym (+ 89 osób). Wśród bezrobotnych najliczniejsza jest grupa osób z wykształceniem zasadniczym zawodowym (32,96%) oraz z wykształceniem gimnazjalnym i poniżej (31,41%)

3.5. BEZROBOTNI WEDŁUG CZASU POZOSTAWANIA BEZ PRACY

Liczba bezrobotnych według czasu pozostawania bez pracy kształtowała się następująco:

Czas pozostawania bez pracy	czerwiec 2008	czerwiec 2009	wzrost + spadek -
do 1 miesiąca	246	330	+ 84
1 - 3 miesięcy	408	496	+ 88
3 - 6 miesięcy	451	703	+ 252
6 - 12 miesięcy	558	605	+ 47
12 - 24 miesięcy	397	322	- 75
powyżej 24 m-cy	341	250	- 91



Spadek liczby bezrobotnych wystąpił w dwóch grupach pozostawania bez pracy. Największy spadek mogliśmy zauważyć wśród bezrobotnych pozostających bez pracy powyżej 24 miesięcy (spadek o 91 osób) oraz wśród osób zarejestrowanych od 12 do 24 miesięcy (spadek o 75 osób).

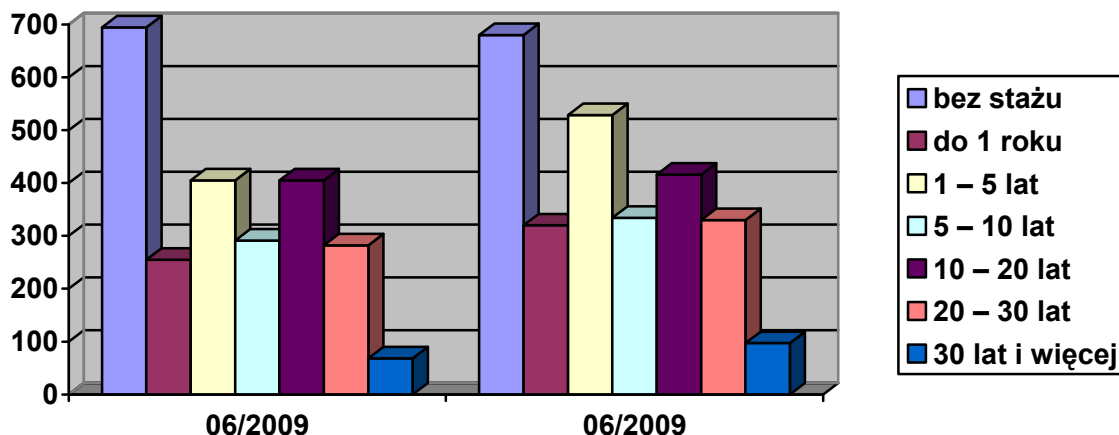
Długotrwałe bezrobocie dotyczy przeważnie osób z wykształceniem gimnazjalnym i poniżej (37%) oraz z wykształceniem zasadniczym zawodowym (31%), w wieku od 45 do 54 lat 29,1%), bez stażu pracy (29,2%).

3.6. BEZROBOTNI WEDŁUG STAŻU PRACY

W powiecie kołobrzeskim na koniec II kwartału 2009 r. najliczniejszą grupę stanowiły osoby bez stażu pracy (25,12%). Kobiety bez stażu pracy stanowiły 28,29 % ogółu zarejestrowanych kobiet bezrobotnych.

Na koniec czerwca 2009 r. liczba bezrobotnych według stażu pracy kształtowała się następująco:

Staż pracy	czerwiec 2008	czerwiec 2009	wzrost + spadek -
bez stażu	695	680	- 15
do 1 roku	255	320	+ 65
1 - 5 lat	405	529	+ 124
5 - 10 lat	291	334	+ 45
10 - 20 lat	405	416	+ 11
20 - 30 lat	282	330	+ 48
30 lat i więcej	68	97	+ 29



W stosunku do ogólnej liczby zarejestrowanych bezrobotnych udział procentowy poszczególnych grup stażowych wynosił:

- bez stażu	- 25,12%
- do 1 roku	- 11,82%
- 1-5	- 19,55 %
- 5-10	- 12,34 %
- 10-20	- 15,37 %
- 20-30	- 12,20 %
- 30 i więcej	- 3,58 %

3.7. BEZROBOTNI Z PRAWEM DO ZASIŁKU

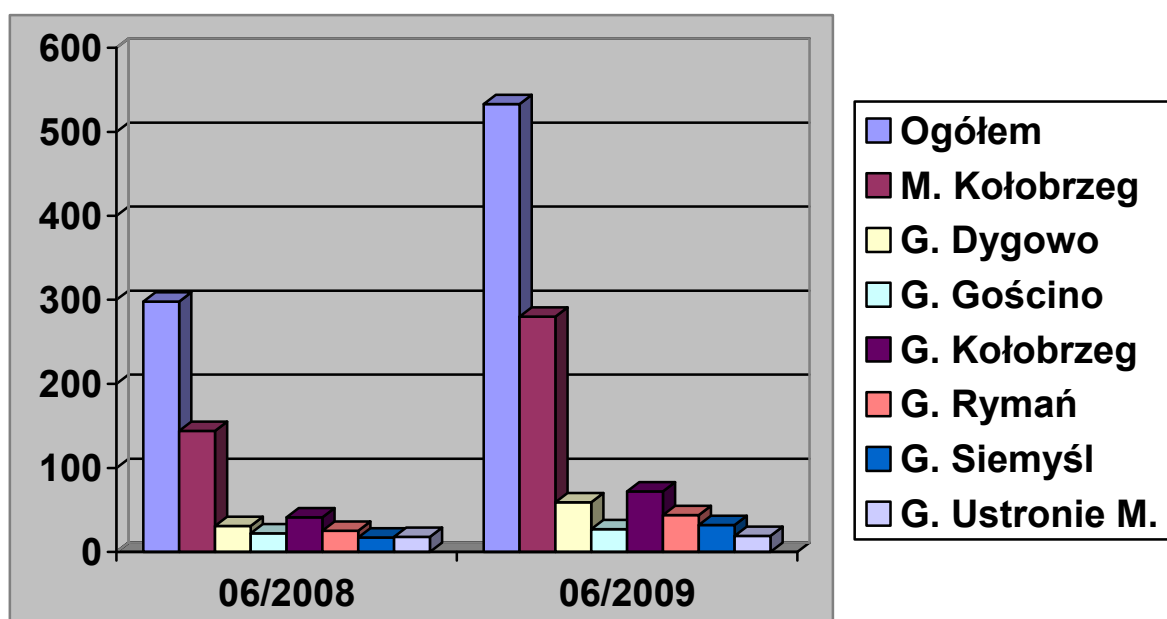
W dniu 30 czerwca 2009 r. w powiecie kołobrzeskim zarejestrowanych było 533 bezrobotnych (w tym 196 kobiet) z prawem do zasiłku. Liczba ta w porównaniu do analogicznego okresu 2008 r. zwiększyła się o 235 osób.

Udział bezrobotnych uprawnionych do pobierania zasiłku wynosił 20% i był wyższy o 8 % od udziału w analogicznym okresie 2008 r.

Procentowy wzrost udziału bezrobotnych z prawem do zasiłku w porównaniu do analogicznego okresu 2008 roku wystąpił w gminie Dygowo (+ 9%), gminie Kołobrzeg (+ 9%) i w mieście Kołobrzeg (+ 8%). Największym udziałem bezrobotnych pobierających zasiłek charakteryzuje się gmina Kołobrzeg (29%) oraz gmina Dygowo (21%).

Bezrobotnych z prawem do zasiłku na koniec czerwca 2009 r. przedstawia poniższe zestawienie:

Wyszczególnienie	Bezrobotni z prawem do zasiłku					
	Ogółem		Kobiety		% z prawem do zasiłku	
	czerwiec 2008	czerwiec 2009	czerwiec 2008	czerwiec 2009	czerwiec 2008	czerwiec 2009
Ogółem	298	533	158	196	12	20
M. Kołobrzeg	144	280	84	113	13	21
Gminy, w tym:	154	253	74	83	12	18
G. Dygowo	31	59	16	20	12	21
G. Gościno	22	27	8	8	12	20
G. Kołobrzeg	41	72	25	26	20	29
G. Rymań	25	44	12	13	9	12
G. Siemyśl	17	32	6	8	10	15
G. Ustronie M.	18	19	7	8	13	12



3.8. BEZROBOTNI NIEPEŁNOSPRAWNI

W końcu czerwca 2009r. w Powiatowym Urzędzie Pracy w Kołobrzegu zarejestrowanych było 168 osób niepełnosprawnych, co stanowiło 6,2% ogółu bezrobotnych. Zarejestrowane kobiety niepełnosprawne stanowiły 44%. Prawo do zasiłku posiadało 12 osób (5 kobiet).

W stosunku do analogicznego okresu 2008 r. liczba niepełnosprawnych zwiększyła się o 28 osób.

Wśród niepełnosprawnych bezrobotnych:

- 58,3% bezrobotnych jest powyżej 50 roku życia,
- 23,8% posiada wykształcenie co najmniej średnie,

Najczęściej występującą przyczyną niepełnosprawności jest schorzenie narządu ruchu, choroby psychiczne, choroby narządu wzroku oraz choroby neurologiczne.

3.9 POSZUKUJĄCY PRACY

W końcu czerwca 2009 r. zarejestrowanych było 39 osób (w tym 18 kobiet) poszukujących pracy. Liczba ta zmniejszyła się o 10 osób w porównaniu do analogicznego okresu 2008 r. Osoby niepełnosprawne poszukujące pracy stanowiły 64%.

4. PRZECIWDZIAŁANIE SKUTKOM BEZROBOCIA

4.1. AKTYWNE DZIAŁANIA URZĘDU PRACY OGRANICZAJĄCE BEZROBOCIE

4.1.1. POŚREDNICTWO PRACY

Pośrednictwo pracy polega na udzielaniu pomocy bezrobotnym i innym osobom poszukującym pracy w znalezieniu odpowiedniego zatrudnienia oraz pracodawcom w znalezieniu odpowiednich pracowników

Realizowane jest nieodpłatnie na zasadach:

- dostępności usług dla bezrobotnych, poszukujących pracy i pracodawców,
- dobrowolności - oznaczającej wolne od przymusu korzystanie z usług pośrednictwa pracy przez osoby zarejestrowane w PUP,
- jawności - oznaczającej, że każde wolne miejsce pracy zgłoszone do urzędu pracy jest podawane do wiadomości bezrobotnym i poszukującym pracy,
- równości - oznaczającej obowiązek udzielania wszystkim poszukującym pracy pomocy w znalezieniu zatrudnienia lub innej pracy zarobkowej bez względu na płeć, wiek, niepełnosprawność, rasę, pochodzenie etniczne, narodowość, orientację seksualną, przekonania polityczne i wyznanie religijne lub przynależność związkową.

Do szczególnych form prowadzenia pośrednictwa pracy należą giełdy i targi pracy. Giełdy pracy organizowane są w sytuacji, gdy istnieje potrzeba bezpośredniego spotkania pracodawcy lub kilku pracodawców z większą grupą osób poszukujących pracy, w jednym lub w

kilku zawodach. Ta forma pośrednictwa pracy stwarza możliwość bezpośrednich rozmów pomiędzy pracodawcami i potencjalnymi kandydatami, dzięki którym istnieje szansa na szybkie wypełnienie wolnych miejsc pracy przez odpowiednich kandydatów

W I półroczu 2009 roku Powiatowy Urząd Pracy w Kołobrzegu zorganizował 5 giełd pracy dla pracodawców. Oferty pracy dotyczyły takich stanowisk jak: sprzedawca-kasjer, operator prasy hydraulicznej, kelner-barman, pomoc wychowawcy. Na giełdy pracy wezwanych było 71 bezrobotnych, zgłosiło się 42 osoby (59,1%). Ze zgłoszonych bezrobotnych 10 osób podjęło pracę (14%).

Targi pracy to przedsięwzięcia, podczas których informacje o wielu wolnych miejscach zatrudnienia dostępne są w jednym miejscu. W targach biorą udział pracodawcy, organizacje szkolące, urzędy pracy, organizacje pozarządowe, agencje pośrednictwa pracy i inni partnerzy rynku pracy. Dzięki szerokiej promocji i reklamie informacje o targach pracy docierają do wielu osób poszukujących pracy. Jest to doskonała okazja do spotkania wielu pracodawców z liczną grupą osób zainteresowanych podjęciem zatrudnienia, a także możliwość promowania usług świadczonych przez urząd pracy i inne organizacje biorące udział w tym przedsięwzięciu.

Dnia 31 marca 2009 roku doradcy zawodowi z Powiatowego Urzędu Pracy w Kołobrzegu brali udział w Targach Edukacyjnych zorganizowanych przez Poradnię Psychologiczno Pedagogiczną w Kołobrzegu. Targi odbyły się w Zespole Szkół Ogólnokształcących im. M. Kopernika w Kołobrzegu.

Stoisko przygotowane przez PUP Kołobrzeg cieszyło się bardzo dużą popularnością.. Uczniom zostały przedstawione informacje dotyczące usług proponowanych przez Urząd Pracy oraz podstawy dotyczące informacji zawodowej. Bardzo dużym zainteresowaniem cieszyła się możliwość zdiagnozowania predyspozycji zawodowych (Ankieta skłonności zawodowych) przeprowadzanych przez doradców.

- **oferty pracy**

W okresie sześciu miesięcy 2009 r. do Powiatowego Urzędu Pracy w Kołobrzegu wpłynęło 1227 ofert pracy, w analogicznym okresie 2008 roku 2871 ofert. Oferty dotyczyły przede wszystkim zatrudnienia w sektorze prywatnym (95%). Najwięcej propozycji zatrudnienia uzyskano w miesiącu maju 2009 r. (243 oferty).

Bardzo duży odsetek stanowią oferty pracy niesubsydiowanej (94,5%), oferty dla niepełnosprawnych stanowiły 4,6%.

Dominowały wolne miejsca pracy dla: barmanów-kelnerów, kucharzy, recepcjonistów, sprzedawców, pracowników biurowych, pracowników ochrony.

W wyniku bezpośrednich kontaktów z pracodawcami pośrednicy pozyskali 49 ofert pracy.

- **podjęcia pracy**

W okresie: styczeń - czerwiec 2009 r. w powiecie kołobrzesckim pracę podjęło 1299 bezrobotnych, z czego:

- pracę interwencyjną	- 7 osób
- pracę sezonową	- 440 osób
- pracę niesubsydiowaną	- 1211 osób
- doposażenie stanowiska pracy	- 19 osób
- podjęcie działalności gospodarczej	- 43 osoby
- roboty publiczne	- 19 osób

Duże znaczenie mają podjęcia pracy niesubsydiowanej - w okresie sześciu miesięcy 2009 r. - 93%. Największa liczba bezrobotnych otrzymała zatrudnienie w miesiącu maju - 21,5%.

EURES – Europejskie służby Zatrudnienia

EURES (European Employment Service) jest programem międzynarodowego pośrednictwa pracy. Ma na celu umożliwienie poszukiwania pracy poza terenem własnego kraju, ułatwienie swobodnego przepływu informacji dotyczących miejsc pracy w Europie. Sieć EURES obejmuje państwa należące do Europejskiego Obszaru Gospodarczego (EOG), w skład którego wchodzi państwa Unii Europejskiej oraz Norwegia, Islandia i Szwajcaria. Współpracują z programem Publiczne Służby Zatrudnienia, związki zawodowe, organizacje pracodawców z poszczególnych państw. Projekt koordynuje Komisja Europejska.

Usługi EURES są przeznaczone zarówno dla pracodawców, jak i osób poszukujących pracy. Na usługi te składają się działania z zakresu pośrednictwa, doradztwa, rekrutacji.

Zadania EURES:

- pomoc osobom poszukującym pracy w krajach EOG w znalezieniu odpowiedniej oferty pracy
- poradnictwo w zakresie możliwości podjęcia zatrudnienia, umiejętności zawodowych, oceny kwalifikacji i możliwości rozwoju,
- pomoc pracodawcom w znalezieniu pracowników posiadających odpowiednie kwalifikacje,
- pośredniczenie w kontaktach między bezrobotnymi i poszukującymi pracy a pracodawcami,
- informowanie o specyfice rynków pracy oraz warunkach życia w poszczególnych krajach, wymiana informacji między służbami zatrudnienia państw członkowskich UE o wolnych miejscach pracy.

W każdym państwie przyłączonym do sieci EURES usługi świadczy specjalnie przygotowana kadra. W Polsce kadra ta składa się z zespołu w Ministerstwie Gospodarki, Pracy i Polityki Społecznej, 16 Kierowników Liniowych EURES, 13 doradców EURES oraz 19 wojewódzkich asystentów EURES z wojewódzkich urzędów pracy. W każdym powiatowym urzędzie pracy programem zajmuje się wyznaczony pośrednik pracy, który bezpośrednio pomaga bezrobotnym i poszukującym pracy.

W Powiatowym Urzędzie Pracy w Kołobrzegu można uzyskać informacje dotyczące ofert pracy za granicą. Przekazujemy informacje o warunkach życia w danym kraju. Pomagamy kontaktować się z instytucjami, które wydają niezbędne do wyjazdu dokumenty. Przekazujemy też adresy internetowe, które mogą pomóc w zdobywaniu informacji. Osoby zainteresowane mogą składać CV w urzędzie u asystenta EURES.

W ramach tego programu w okresie I półrocza 2009 roku wpłynęły oferty z takich krajów jak: Wielka Brytania, Irlandia, Dania, Hiszpania, Francja, Niemcy, Cypr, Finlandia, Słowenia, Szwecja, Islandia, Malta, Norwegia, Litwa, Holandia, Belgia, Włochy, Łotwa, Austria, Estonia, Słowacja.

Oferty dotyczą przede wszystkim branży budowlanej, mechaniczno – produkcyjnej, transportu, gastronomii, inżynierii, hotelarstwa, produkcji, rolnictwa, usług opiekuńczych.

4.1.2. PORADNICTWO ZAWODOWE

Poradnictwo zawodowe to proces, w którym doradca zawodowy pomaga w wyborze lub zmianie zawodu, kierunku kształcenia i szkolenia zawodowego, uwzględniając możliwości psychofizyczne i sytuację życiową klienta, a także potrzeby rynku pracy.

Doradcy zawodowi w urzędzie pracy świadczą następujące usługi:

- udzielają indywidualnych porad zawodowych na podstawie przeprowadzonych wywiadów zawodowych oraz specjalistycznych badań,

- pomagają zbadać przydatność do określonego zawodu przy wykorzystaniu standardowych metod pomiaru,
- prowadzą warsztaty aktywnego poszukiwania pracy,
- udostępniają wzory CV, listów motywacyjnych, kwestionariuszy osobowych,
- udzielają informacji o istniejących portalach i stronach internetowych dotyczących ofert pracy,
- udzielają informacji o zawodach /udostępnianie przewodników po zawodach/, rynku pracy, możliwości kształcenia
- pomagają sporządzić Indywidualny Plan Działania
- udzielają pracodawcom pomocy w doborze kandydatów do pracy

W I półroczu 2009 r. z porady indywidualnej u doradców zawodowych skorzystało 411 osób, 66 osób bezrobotnych uczestniczyło w 8 spotkaniach grupowych (zajęcia aktywizacyjne). Doradcy zawodowi udzielili 320 informacji zawodowych a 48 osoby podjęły pracę w wyniku rozmów z doradcami zawodowymi.

Po poradę najchętniej zgłaszają się osoby z wykształceniem średnim ogólnokształcącym, policealnym i średnim zawodowym.

4.1.3. PROGRAMY RYNKU PRACY

- **szkolenia bezrobotnych**

Urząd pracy inicjuje i organizuje szkolenia dla bezrobotnych i poszukujących pracy. Szkolenia mają na celu zwiększenie szans klientów urzędów pracy na znalezienie i utrzymanie zatrudnienia. Organizowane są zarówno szkolenia grupowe, jak i indywidualne.

W okresie styczeń - czerwiec 2009 r. na szkolenie skierowanych zostało 154 osoby bezrobotne (57 kobiet). Szkolenie ukończyło 98 bezrobotnych, z tego 35 kobiet.

Powiatowy Urząd Pracy w Kołobrzegu zorganizował następujące szkolenia:

- „Kurs przygotowujący do egzaminu na licencję pracownika ochrony fizycznej II stopnia” – Fundusz Pracy – 1 osoba,
- „Transport drogowy taksówką” – Fundusz Pracy – 4 osoby,
- „Podstawowy kurs florystyczny” – Fundusz Pracy – 1 osoba,
- „Wykrawacz-rozbieracz mięsa” – Fundusz Pracy – 2 osoby,
- „ Kurs dla osób ubiegających się o uprawnienia do sporządzania świadectwa charakterystyki energetycznej budynków” – Fundusz Pracy – 1 osoba,
- „Mechanik wachtowy” – Fundusz Pracy – 1 osoba.
- „Transport drogowy taksówką” – Fundusz Pracy – 7 osób,
- „Drwal-operator pilarki” – Fundusz Pracy – 1 osoba,
- „Prawo jazdy kategorii CE” – Fundusz Pracy – 1 osoba,
- „Recepcjonista z językiem niemieckim” - EFS POKL Poddziałanie 6.1.3 – 10 osób,
- „Kucharz małej gastronomii” - EFS POKL Poddziałanie 6.1.3 – 7 osób,
- „Obsługa kas fiskalnych z terminalem kart płatniczych, fakturowaniem i obsługą komputera” - EFS POKL Poddziałanie 6.1.3 – 10 osób,
- „Eksploatacja urządzeń elektroenergetycznych do 1 KW” - EFS POKL Poddziałanie 6.1.3 – 5 osób,

- „Kelner-barman z językiem niemieckim i obsługą kasy fiskalnej” - EFS POKL Poddziałanie 6.1.3 – 7 osób,
- „Profesjonalna pokojowa z językiem niemieckim” - EFS POKL Poddziałanie 6.1.3- 5 osób,
- „Podstawy kosmetyki z wizażem i stylizacją paznokci” - EFS POKL Poddziałanie 6.1.3 -7 osób,
- „Prawo jazdy kategorii C” - EFS POKL Poddziałanie 6.1.3 - 10 osób,
- „Magazynier z obsługą programu magazynowego i wózka widłowego” - EFS POKL Poddziałanie 6.1.3 – 10 osób,
- „Spawacz 3 metod” - EFS POKL Poddziałanie 6.1.3 – 7 osób,
- „Wykrawacz-rozbieracz mięsa” – Fundusz Pracy – 1 osoba,
- „Odnowienie uprawnień pielęgniarских” – Fundusz Pracy – 1 osoba,
- „Podstawowe kursy bezpieczeństwa” – Fundusz Pracy – 1 osoba,
- „Podstawowe kursy bezpieczeństwa” – Fundusz Pracy – 1 osoba.
- „ABC Przedsiębiorczości” - EFS POKL Poddziałanie 6.1.3 – 39osób,
- „ABC Przedsiębiorczości” – Fundusz Pracy – 13 osób,

- **staże**

Staż dla osób bezrobotnych oznacza nabywanie przez bezrobotnego umiejętności praktycznych, niezbędnych do podjęcia pracy przez wykonywanie zadań w miejscu pracy bez nawiązania stosunku pracy z pracodawcą. Staż można zorganizować na okres nie krótszy niż 3 miesiące i nie dłuższy niż 6 miesięcy dla osób będących w szczególnej sytuacji na rynku pracy:

Osoba bezrobotna do 25 roku życia oraz osoba, która w okresie 12 miesięcy od ukończenia szkoły wyższej nie ukończyła 27 roku życia może być skierowana na staż trwający od 3 do 12 miesięcy. Staż odbywa się na podstawie umowy zawartej przez Starostę za pośrednictwem urzędu pracy z pracodawcą wg programu dołączonego do złożonego wniosku, określającego nazwę zawodu, zakres zadań, rodzaj uzyskiwanych kwalifikacji i sposób ich potwierdzenia oraz opiekuna osoby objętej programem stażu

Bezrobotnemu, na okres odbywania stażu zostaje przyznane stypendium w wysokości:

1/ dla osób skierowanych do odbywania stażu przed dniem 01.02.2009r. stypendium wynosiło do 31.05.2009r. 772,60 zł, a od 01.06.2009r. wynosi 805 zł

2/ dla osób skierowanych do odbywania stażu po dniu 01.02.2009r. wynosi:

- od dnia 01.02.2009 do 31.05.2009 - 773 zł

- od dnia 01.06.2009 do 31.12.2009 - 791 zł

Bezrobotnemu odbywającemu staż pracodawca zobowiązany jest do udzielania dni wolnych w wymiarze 2 dni za każde 30 dni kalendarzowe odbywania stażu. Za dni wolne przysługuje stypendium. Za ostatni miesiąc odbywania stażu pracodawca jest obowiązany udzielić dni wolnych przed upływem terminu zakończenia stażu. Pracodawca po zakończeniu stażu wydaje opinię zawierającą informacje o realizowanych zadaniach oraz umiejętnościach praktycznych pozyskanych w trakcie stażu.

W I półroczu 2009 r. na terenie powiatu kołobrzeskiego na staż skierowanych zostało 204 osób bezrobotnych na następujące stanowiska tj: informatyk, pracownik biurowy, pomoc muzealna, kosmetyczka, sekretarka, pracownik biblioteczny, pomoc nauczyciela, asystent bankowy, opiekun, laborant, referent, fryzjer, geodeta, sprzedawca, asystent bankowości.

- **prace społecznie użyteczne**

Prace społecznie użyteczne - oznacza to prace wykonywane przez bezrobotnych bez prawa do zasiłku skierowanych przez Starostę, organizowane w jednostkach organizacyjnych pomocy społecznej, organizacjach lub instytucjach statutowo zajmujących się pomocą charytatywną lub na rzecz społeczności lokalnej. Powiatowy Urząd Pracy w Kołobrzegu może skierować bezrobotnego bez prawa do zasiłku korzystającego ze świadczeń z pomocy społecznej do wykonywania prac społecznie użytecznych na terenie gminy, w której bezrobotny zamieszkuje lub przebywa, w wymiarze do 10 godzin w tygodniu. Do wykonywania prac społecznie użytecznych mogą być kierowane również osoby uczestniczące w kontrakcie socjalnym, indywidualnym programie usamodzielniania, lokalnym programie pomocy społecznej lub indywidualnym programie zatrudnienia socjalnego, jeżeli podjęły uczestnictwo w tych formach w wyniku skierowania urzędu pracy na podstawie art. 50 ust. 2 ustawy z dnia 20 kwietnia 2004r. o promocji zatrudnienia i instytucjach rynku pracy (Dz. U. z 2008r. nr 69, poz. 415 z późn. zm.)

W okresie: styczeń - czerwiec 2009 r. na terenie powiatu kołobrzесьkiego do prac społecznie użytecznych skierowano 175 osób bezrobotnych.

4.2. AKTYWNE WSPARCIE FINANSOWE

- **dotatki aktywizacyjne**

W I półroczu 2009 dotatki przyznano i wypłacono 136 osobom

WYSZCZEGÓLNIENIE	STYCZEŃ 2009	LUTY 2009	MARZEC 2009	KWIECIEŃ 2009	MAJ 2009	MARZEC 2009
<i>Ogółem</i>	26	14	26	21	22	27
<i>M. Kołobrzeg</i>	14	11	19	13	14	16
<i>Gminy, w tym:</i>	12	3	7	8	8	11
<i>G. Dygowo</i>	4	0	0	2	0	0
<i>G. Gościno</i>	1	0	3	0	2	2
<i>G. Kołobrzeg</i>	4	3	3	0	3	7
<i>G. Rymań</i>	0	0	0	2	0	0
<i>G. Siemyśl</i>	1	0	1	2	1	0
<i>G. Ustronie M.</i>	2	0	0	2	2	2

Zgodnie z art. 48 ustawy z dnia 20 kwietnia 2004 r. o promocji zatrudnienia i instytucjach rynku pracy (t.j. Dz. U. z 2008r. nr 69 poz. 415 z późn. zm.) bezrobotnemu posiadającemu prawo do zasiłku przysługuje dodatek aktywizacyjny jeżeli:

- 1) w wyniku skierowania przez powiatowy urząd pracy podjął zatrudnienie w niepełnym wymiarze czasu pracy obowiązującym w danym zawodzie lub służbie i otrzymuje wynagrodzenie niższe od minimalnego wynagrodzenia za pracę - dodatek aktywizacyjny przysługuje w wysokości stanowiącej różnicę między minimalnym wynagrodzeniem a otrzymywanym wynagrodzeniem, nie większej jednak niż 50% zasiłku podstawowego przez okres, w jakim przysługiwałby bezrobotnemu zasiłek.,
- 2) z własnej inicjatywy podjął zatrudnienie lub inną pracę zarobkową - dodatek aktywizacyjny przysługuje w wysokości do 50% zasiłku podstawowego, przez połowę okresu, w jakim przysługiwałby bezrobotnemu zasiłek.

Dodatek aktywizacyjny nie przysługuje w przypadku:

- 1) skierowania bezrobotnego przez powiatowy urząd pracy do prac interwencyjnych, robót publicznych lub na stanowisko pracy, którego koszty wyposażenia lub doposażenia zostały zrefundowane zgodnie z art. 46 ust. 1 pkt 1 ww. ustawy,
- 2) podjęcia przez bezrobotnego z własnej inicjatywy zatrudnienia lub innej pracy zarobkowej u pracodawcy, u którego był zatrudniony lub dla którego wykonywał inną pracę zarobkową bezpośrednio przed zarejestrowaniem jako bezrobotny,
- 3) podjęcia przez bezrobotnego z własnej inicjatywy zatrudnienia lub innej pracy zarobkowej za granicą Rzeczypospolitej Polskiej u pracodawcy zagranicznego.

Wysokość dodatku aktywizacyjnego wynosi aktualnie 287,50 zł brutto miesięcznie, tj. w wysokości do 50% zasiłku podstawowego. Okres wypłaconego zasiłku dla jednej uprawnionej osoby wyniósł średnio 4 miesiące – jest to uzależnione od ilości pozostałego do wykorzystania zasiłku dla bezrobotnych.

- **dotacje na rozpoczęcie działalności gospodarczej**

Osoba bezrobotna zarejestrowana w urzędzie pracy, która chce założyć własną firmę może wystąpić do urzędu pracy o przyznanie jednorazowo środków na rozpoczęcie własnej działalności gospodarczej. Wysokość dotacji nie może przekroczyć 600% przeciętnego wynagrodzenia. Przeciętne wynagrodzenie jest przyjmowane na dzień złożenia wniosku i oznacza przeciętne wynagrodzenie w poprzednim kwartale, od pierwszego dnia następnego miesiąca po ogłoszeniu przez Prezesa Głównego Urzędu Statystycznego w Monitorze Polskim na podstawie art.20 pkt 2 ustawy z 17 grudnia 1998 r. o emeryturach i rentach z Funduszu Ubezpieczeń Społecznych (Dz. U. z 2004 r., Nr 39, poz. 359, z późn. Zm.).

W okresie: styczeń – czerwiec 2009 rozpatrzono pozytywnie 43 wnioski na rozpoczęcie działalności gospodarczej.

- **refundacja kosztów wyposażenia stanowiska pracy**

Refundację kosztów wyposażenia lub doposażenia stanowiska pracy dla bezrobotnego może otrzymać pracodawca, który zatrudnia (przez 24 miesiące w pełnym wymiarze czasu pracy) skierowanego do pracy bezrobotnego. Wysokość refundacji określa umowa zawarta pomiędzy pracodawcą a Starostą Kołobrzeskim. Refundacja nie może jednak przekroczyć 6-krotności przeciętnego wynagrodzenia.

W okresie: styczeń – czerwiec 2009 r. rozpatrzono pozytywnie wnioski 27 pracodawców na utworzenie 29 stanowisk pracy.

5. PROGRAMY FINANSOWANE ZE ŚRODKÓW EUROPEJSKIEGO FUNDUSZU SPOŁECZNEGO:

Powiatowy Urząd Pracy w Kołobrzegu w roku 2009 realizuje projekt współfinansowany z EFS Priorytet VI – rynek otwarty dla wszystkich, Działanie 6.1 – poprawa dostępu do zatrudnienia oraz wspieranie aktywności zawodowej w regionie, Podziałanie 6.1.3 – poprawa zdolności do zatrudnienia oraz podnoszenie poziomu aktywności zawodowej osób bezrobotnych pt. „Wygrajmy Przyszłość”

W ramach działań wsparciem objęte są osoby zarejestrowane w Powiatowym Urzędzie Pracy w Kołobrzegu jako bezrobotne, z uwzględnieniem w szczególności osób znajdujących się w trudnej sytuacji na rynku pracy wymienionych w art. 49 ustawy o promocji zatrudnienia i instytucjach rynku pracy.

Grupą docelową stanowiąc będą 263 osoby z terenu powiatu kołobrzесьkiego.

Ogólny koszt projektu to kwota 1 859 400,00 zł, działaniami przewidzianymi w projekcie są:

1. organizacja staży dla 70 osób na kwotę 700 900,00 zł
2. udzielenie jednorazowych środków na rozpoczęcie działalności gospodarczej połączonych ze szkoleniem ABC biznesu dla 40 osób na kwotę 720 000,00 zł
3. szkolenia dla 153 osób na kwotę 556 400,00 z zakresu:
 - kierowca kat. C dla 20 osób, koszt na jednego uczestnika 1 800,00 zł,
 - spawacz III metodami dla 15 osób, koszt na jednego uczestnika 5 000,00 zł,
 - obsługa kas fiskalnych z terminalem kart płatniczych, fakturowaniem i obsługą komputera dla 20 osób, koszt na jednego uczestnika 2 000,00 zł,
 - kelner/barman z językiem niemieckim i obsługą kasy fiskalnej dla 7 osób, koszt na jednego uczestnika 3 000,00 zł,
 - kucharz małej gastronomii dla 7 osób, koszt na jednego uczestnika 3 000,00 zł,
 - magazynier z obsługą programu magazynowego i wózka widłowego dla 10 osób, koszt na jednego uczestnika 2 500,00 zł,
 - recepcjonista z językiem niemieckim dla 20 osób, koszt na jednego uczestnika 2 300,00 zł,
 - bukieciarstwo dla 5 osób, koszt na jednego uczestnika 1 600,00 zł,
 - eksploatacja urządzeń elektroenergetycznych do 1 KV dla 10 osób, koszt na jednego uczestnika 1 350,00 zł,
 - kierowca kat. E dla 10 osób, koszt na jednego uczestnika 1 800,00 zł,
 - pracownik ochrony licencji II stopnia dla 5 osób, koszt na jednego uczestnika 1 600,00 zł,
 - operator koparko-ładowarki dla 7 osób, koszt na jednego uczestnika 2 600,00 zł,
 - profesjonalna pokojowa z językiem niemieckim dla 10 osób, koszt na jednego uczestnika 3 000,00 zł,
 - podstawy kosmetyki z wizażem i stylizacją paznokcia dla 7 osób, koszt na jednego uczestnika 2 500,00 zł,

6. POZOSTAŁA DZIAŁALNOŚĆ POWIATOWEGO URZĘDU PRACY W KOŁOBRZEGU

Powiatowy Urząd Pracy w Kołobrzegu zawarł porozumienia z Powiatowym Centrum Pomocy Rodzinie oraz Ośrodkami Pomocy Społecznej z terenu Powiatu Kołobrzесьkiego dotyczące projektu systemowego w ramach priorytetu VII Program Operacyjny Kapitał Ludzki współfinansowanego ze środków Europejskiego Funduszu Społecznego pt. *Jesteśmy aktywni*.

Dodatkowo Miejski Ośrodek Pomocy Społecznej w Kołobrzegu i Powiatowy Urząd Pracy w Kołobrzegu zawarły porozumienia:

- 1) na rzecz uczestników projektu „Asystent socjalny szansą...” realizowanego w ramach PO KL, dofinansowanego ze środków EFS zawarł porozumienie.
- 2) na rzecz projektu „Klub Integracji Społecznej animatorem lokalnej przedsiębiorczości społecznej”. W/w przedsięwzięcie jest odpowiedzią na konkurs ogłoszony przez Ministerstwo Pracy i Polityki Społecznej w ramach Programu „Aktywne formy przeciwdziałania wykluczeniu społecznemu.

Niniejsze porozumienia mają na celu aktywizację osób bezrobotnych znajdujących się w szczególnej sytuacji na rynku pracy oraz korzystających ze świadczeń z pomocy społecznej.