

POWIATOWY URZĄD PRACY
W KOŁOBRZEGU

**BEZROBOCIE
W POWIECIE KOŁOBRZESKIM
W I kwartale 2009r.**

KOŁOBRZEG – KWIECIEŃ – 2009r.

SPIS TREŚCI

strona

1. Ogólne tendencje zachodzące na rynku pracy	3
2. Terytorialne zróżnicowanie liczby bezrobotnych.....	6
3. Struktura bezrobotnych	
3.1. Bezrobotne kobiety	7
3.2. Bezrobotni zwolnieni z przyczyn dotyczących zakładu pracy	8
3.3. Bezrobotni według wieku	8
3.4. Bezrobotni według poziomu wykształcenia	11
3.5. Bezrobotni według czasu pozostawania bez pracy	12
3.6. Bezrobotni według stażu pracy	13
3.7. Bezrobotni z prawem do zasiłku.....	14
3.8. Bezrobotni niepełnosprawni	15
3.9. Poszukujący pracy	16
4. Przeciwdziałanie skutkom bezrobocia	
4.1. Aktywne działania urzędu pracy ograniczające bezrobocie ..	16
4.1.1. Pośrednictwo pracy	16
• oferty pracy	17
• podjęcia pracy	17
• EURES	18
4.1.2. Poradnictwo zawodowe	19
4.1.3. Programy rynku pracy	19
• szkolenia bezrobotnych	19
• staże	20
• prace społecznie użyteczne	21
4.2. Aktywne wsparcie finansowe	21
• dodatki aktywizacyjne	21
• dotacje na rozpoczęcie działalności gospodarczej	23
• refundacja kosztów wyposażenia stanowiska pracy ...	23
5. Programy Finansowane ze środków EFS	23
6. Pozostała działalność PUP w Kołobrzegu	24

1. OGÓLNE TENDECJE ZACHODZĄCE NA RYNKU PRACY

W województwie zachodniopomorskim na koniec I kwartału 2009 roku liczba osób zarejestrowanych w urzędach pracy wyniosła 97 132, było to o 14 612 bezrobotnych więcej niż w końcu 2008 roku i o 2 757 mniej niż w analogicznym okresie ubiegłego roku.

Bezrobotne kobiety stanowiły w województwie 53,0% z ogólnej liczby zarejestrowanych bezrobotnych (51 434 zarejestrowane kobiety). W porównaniu z I kwartałem 2008 roku liczba bezrobotnych kobiet zmalała o 6 940 osób.

Liczba osób pobierających zasiłek na koniec I kwartału 2009 roku wynosiła 21 517 osób, co stanowiło 22,2% ogólnej liczby bezrobotnych. W porównaniu z analogicznym okresem 2008 roku nastąpił wzrost liczby osób pobierających zasiłek o 4 127 osób.

Osoby zamieszkałe na wsi stanowiły 42,9% (41 636 osób) z ogólnej liczby zarejestrowanych bezrobotnych na koniec I kwartału 2009 roku. Porównując I kwartał 2008 roku z analizowanym okresem bieżącego roku w kategorii osób bezrobotnych zamieszkałych na wsi nastąpił spadek o 1 916 osób.

Wśród osób będących w szczególnej sytuacji na rynku pracy największy spadek liczby bezrobotnych odnotowano dla kategorii długotrwale bezrobotni. Porównując stan na koniec I kwartału bieżącego roku (43 707 osób) z analogicznym okresem roku ubiegłego był to spadek o 16 399 osób.

Pozytywne zmiany zaobserwowano również w kategorii bezrobotnych powyżej 50 roku życia - spadek liczby zarejestrowanych o 1 753 osoby. W grupie osób bezrobotnych do 25 roku życia w odniesieniu do analogicznego okresu roku poprzedniego odnotowano wzrost o 1 342 osoby. Podobnie w przypadku bezrobotnych niepełnosprawnych gdzie liczba osób poza zatrudnieniem była wyższa o 504 osoby.

W I kwartale 2009 roku do urzędów pracy wpłynęło 13 113 ofert pracy, w porównaniu do I kwartału 2008 roku w bieżącym okresie do urzędów pracy wpłynęło o 5 376 ofert mniej.

W strukturze bezrobotnych według wieku w końcu I kwartału 2009 roku największy udział miały osoby w przedziale 25 - 34 lata (28,8%) i 45 - 54 lata (24,3%). W dalszej kolejności najwięcej bezrobotnych było w wieku 18 - 24 lata (18,8%) oraz 35 - 44 lata (18,4%).

Według kategorii wykształcenia najwięcej zarejestrowanych osób bezrobotnych posiadało wykształcenie gimnazjalne i poniżej tj. 37,2% z ogółu i zasadnicze zawodowe - 28,2%. Osoby z tych dwóch grup stanowiły łącznie ponad 65% ogólnej liczby bezrobotnych. Najmniejszy udział mieli bezrobotni posiadający wykształcenie wyższe - 6,4% (w tym kobiety stanowiły 63,5%).

W strukturze bezrobotnych według stażu pracy najwięcej posiadało staż od 1 do 5 lat - 21,8%. Następnie były to osoby nie posiadające stażu pracy - 19,9% i staż do 1 roku - 16,9%. Bezrobotni z trzech wymienionych grup stanowili łącznie 58,5% ogółu zarejestrowanych. Najmniej bezrobotnych posiadało staż pracy 30 lat i więcej - 2,4%.

Najwięcej bezrobotnych pozostawało bez pracy od 1 do 3 miesięcy (24,4%) oraz od 3 do 6 miesięcy (21,7%). Bezrobotni w przedziale 12 – 24 miesiące i powyżej 24 miesiące stanowili łącznie 25,5% z ogólnej liczby osób poza zatrudnieniem.

W okresie I kwartału 2008r. i I kwartału 2009 r. stopa bezrobocia na terenie powiatu kołobrzeskiego przedstawiała się w następujący sposób:

01/2008	02/2008	03/2008	01/2009	02/2009	03/2009
12,5%	12,5%	11,0%	10,7%	11,4%	%

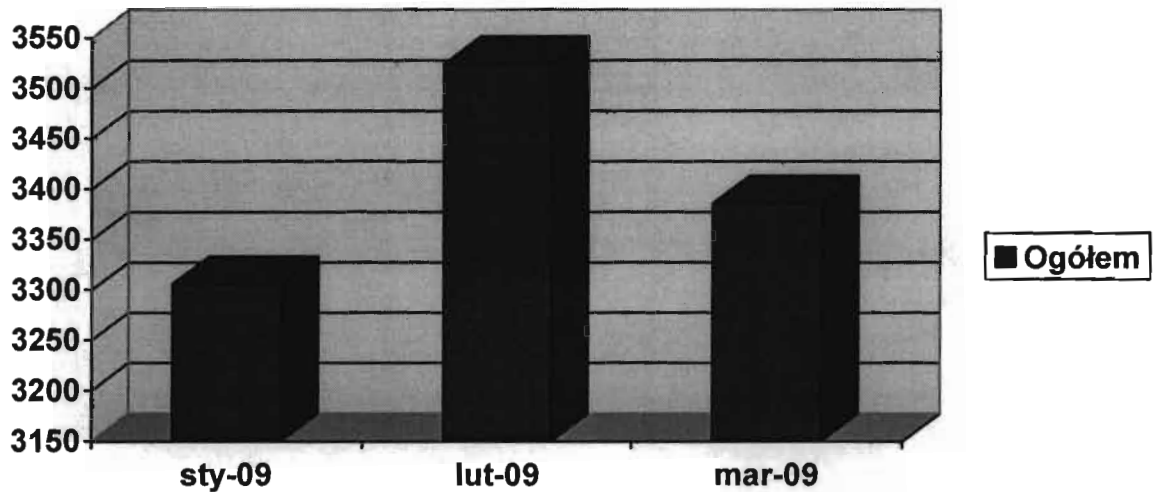
W województwie zachodniopomorskim na koniec marca 2009r. stopa bezrobocia wynosiła % i podobnie jak w naszym powiecie uległa zwiększeniu:

01/2008	02/2008	03/2008	01/2009	02/2009	03/2009
16,8%	16,5%	15,8%	14,8%	15,3%	%

Na dzień 31 marca 2009 r. liczba bezrobotnych zarejestrowanych w Powiatowym Urzędzie Pracy w Kołobrzegu wynosiła 3386 osób, w tym 1699 kobiet. W porównaniu do analogicznego okresu 2008 r. liczba ta jest porównywalna, gdyż zmniejszyła się zaledwie o 6 osób.

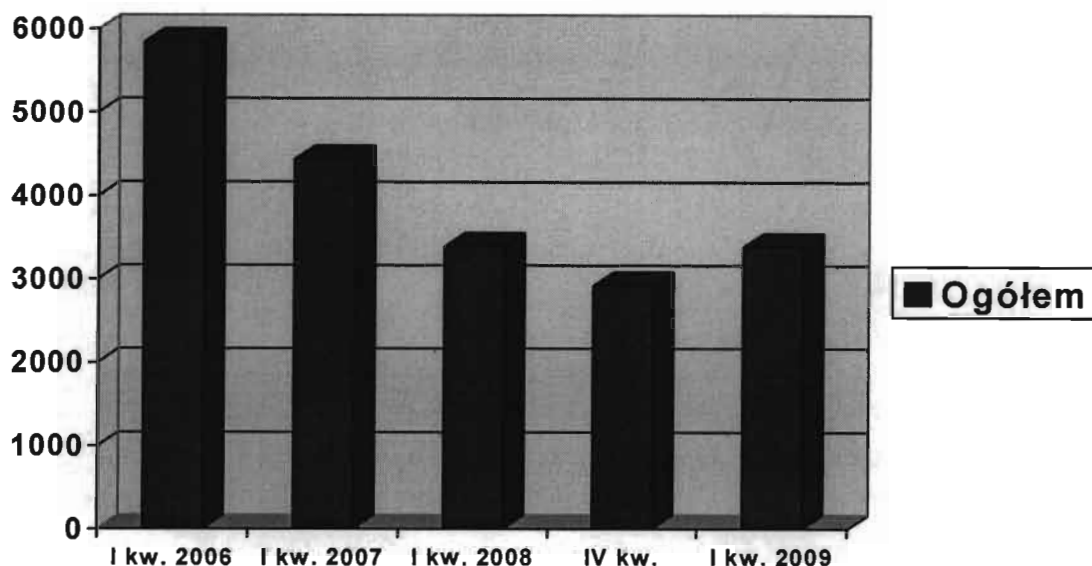
Liczba bezrobotnych zarejestrowanych w poszczególnych gminach powiatu kołobrzeskiego w okresie trzech miesięcy I kwartału 2009r. kształtowała się następująco:

WYSZCZEGÓLNIENIE	31 Styczeń 2009	28 Luty 2009	31 Marzec 2009
<i>Ogółem</i>	3306	3524	3386
<i>M. Kołobrzeg</i>	1515	1644	1657
<i>Gminy, w tym:</i>	1791	1880	1729
<i>G. Dygowo</i>	326	358	321
<i>G. Gościno</i>	259	272	219
<i>G. Kołobrzeg</i>	360	389	366
<i>G. Rymań</i>	335	351	343
<i>G. Siemysł</i>	243	252	249
<i>G. Ustronie M.</i>	268	258	231



Liczba bezrobotnych zarejestrowanych w poszczególnych gminach powiatu kołobrzieskiego na koniec wybranych kwartałów. kształtowała się następująco:

WYSZCZEGÓLNIENIE	I kwartał 2006	I kwartał 2007	I kwartał 2008	IV kwartał 2008	I kwartał 2009
<i>Ogółem</i>	5838	4437	3392	2921	3386
<i>M. Kołobrzeg</i>	2976	2293	1714	1310	1657
<i>Gminy, w tym:</i>	2862	2144	1678	1611	1729
<i>G. Dygowo</i>	554	387	324	288	321
<i>G. Gościno</i>	477	304	245	243	219
<i>G. Kołobrzeg</i>	668	509	364	311	366
<i>G. Rymań</i>	508	410	343	314	343
<i>G. Siemysł</i>	313	254	199	214	249
<i>G. Ustronie M.</i>	342	280	203	241	231



2. TERYTORIALNE ZRÓŻNICOWANIE LICZBY BEZROBOTNYCH

W miesiącu marcu 2009 w stosunku do analogicznego okresu 2008r. zmniejszyła się liczba osób zarejestrowanych w Urzędzie Pracy w Kołobrzegu o 6 osób.

Bezrobocie dotyka zarówno tereny wiejskie jak i miasto. Głównym problemem z uzyskaniem zatrudnienia przez osoby mieszkające na terenach wiejskich jest odległość od miasta, co wiąże się z dojazdami i znacznymi kosztami.

Na koniec marca 2009 r. mieszkańcy wsi w powiecie kołobrzesckim stanowili 51% (1729 osób), mieszkańcy Kołobrzegu 49% (1657 osób).

Struktura bezrobotnych na dzień 31 marca 2008r. i 2009r.

	2008r.		2009r.	
	Liczebność	Udział	Liczebność	Udział
miasto Kołobrzeg	1714	50,5%	1657	48,9%
gminy	1678	49,5%	1729	51,1%

Spośród gmin wiejskich na dzień 31.03.2009 r. największa liczba bezrobotnych występuje na terenie:

- gminy Rymań 343 bezrobotnych (19,8%)
- gminy Dygowo 321 bezrobotnych (18,6%)
- gminy Kołobrzeg 366 bezrobotnych (21,2%)
- gminy Siemyśl 249 bezrobotnych (14,4%)
- gminy Gościno 219 bezrobotnych (12,7%)
- gminy Ustronie Morskie 231 bezrobotnych (13,7%).

Na terenie gmin wiejskich bezrobotni z prawem do zasiłku stanowią 19%, a na terenie miasta 17%.

3. STRUKTURA BEZROBOTNYCH

3.1. BEZROBOTNE KOBIETY

Na dzień 31 marca 2009 r. w Powiatowym Urzędzie Pracy w Kołobrzegu zarejestrowanych było 1699 kobiet (50,2 % ogółu bezrobotnych). W porównaniu do analogicznego okresu 2008 r. liczba kobiet zmniejszyła się o 272.

Udział kobiet w ogólnej liczbie zarejestrowanych bezrobotnych w poszczególnych gminach przedstawiał się następująco:

Wyszczególnienie	Ogółem		Kobiety		%	
	marzec 2008	marzec 2009	marzec 2008	marzec 2009	marzec 2008	marzec 2009
Ogółem	3392	3386	1971	1699	58,1	50,2
M. Kołobrzeg	1714	1657	938	805	54,7	48,6
Gminy, w tym:	1678	1729	1033	894	61,6	51,7
G. Dygowo	324	321	196	159	60,5	49,5
G. Gościno	245	219	148	105	60,4	48
G. Kołobrzeg	364	366	223	196	61,3	53,6
G. Rymań	343	343	225	193	65,6	56,3
G. Siemyśl	199	249	123	120	61,8	48,2
G. Ustronie M.	203	231	118	121	58,1	52,4

Na koniec marca 2009 r., w porównaniu z analogicznym okresem 2008 r., liczba kobiet zmniejszyła się. W tym okresie zmniejszył się również procentowy udział kobiet w ogólnej liczbie bezrobotnych – w 2008r. kobiety stanowiły 58,1% osób zarejestrowanych, a w 2009r. 50,2%.

W największym stopniu zauważalne jest to w gminie Siemyśl, gdzie udział kobiet wśród bezrobotnych ogółem zmniejszył się z 61,8 do 48,2%, w gminie Gościno z 60,4 do 48% i w gminie Dygowo z 60,5 do 49,5%.

We wszystkich gminach, oprócz gminy Ustronie Morskie, liczba kobiet zarejestrowanych w Urzędzie zmniejszyła się, szczególnie w gminie Gościno o 43 osoby oraz w mieście Kołobrzeg o 133 osoby.

Na koniec marca 2009 r. kobiety stanowiły 43,3% ogółu osób niepełnosprawnych, 44,6% bezrobotnych zwolnionych z przyczyn dotyczących zakładu pracy, 51,7% zamieszkałych na wsi, 45,6 % poszukujących pracy.

Wybrane kategorie bezrobotnych kobiet w ogólnej liczbie kobiet:

- 20,54% osób w wieku 18 – 24 lat,
- 31,96% osób w wieku 25 – 34 lat,
- 6,89% osób z wykształceniem wyższym,
- 9,30% osób z wykształceniem średnim ogólnokształcącym,
- 29,43% osoby z wykształceniem gimnazjalnym i niższym
- 11,71% osób posiadających staż pracy krótszy niż 1 rok,
- 29,19% osób bez stażu pracy,
- 10,06% osób pozostających bez pracy powyżej 24 miesięcy,
- 25,37% osób pozostających bez pracy od 1 do 3 miesięcy..

3.2. BEZROBOTNI ZWOLNIENI Z PRZYCZYN DOTYCZĄCYCH ZAKŁADU PRACY

W końcu marca 2009 r. zarejestrowanych było 2482 osoby (73%) poprzednio pracujących, a w tej grupie 168 zwolnionych z przyczyn dotyczących zakładu pracy (5% ogółu zarejestrowanych).

3.3. BEZROBOTNI WEDŁUG WIEKU

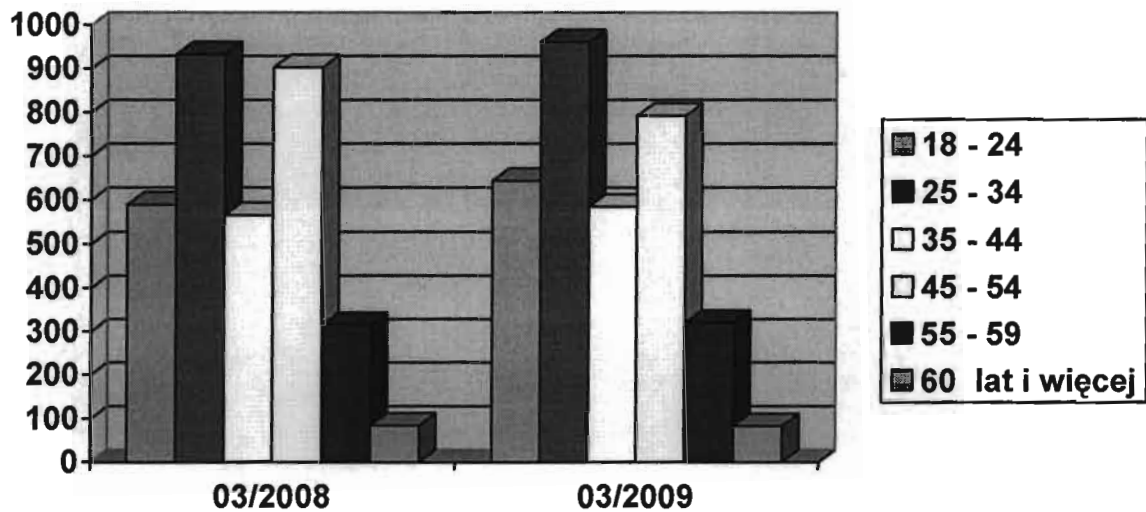
Na koniec marca 2009 r., w porównaniu do analogicznego okresu ubiegłego roku, odnotowano znaczny spadek w grupie od 45 do 54 lat (-111 osób), natomiast największym wzrostem charakteryzuje się grupa od 18 do 24 lat (+55 osób).

W stosunku do ogólnej liczby zarejestrowanych bezrobotnych udział procentowy poszczególnych grup wiekowych kształtował się następująco:

- 18 – 24	- 19,02 %
- 25 – 34	- 28,38 %
- 35 – 44	- 17,28%
- 45 – 54	- 23,39 %
- 55 – 59	- 9,48 %
- 60 lat i więcej	- 2,45 %.

Liczbę bezrobotnych w podziale wiekowym w końcu marca 2009 r. przedstawia poniższe zestawienie:

Wiek	marzec 2008	marzec 2009	wzrost + spadek -
18 - 24	590	644	+ 55
25 - 34	933	961	+ 28
35 - 44	566	585	+ 19
45 - 54	903	792	- 111
55 - 59	316	321	+ 5
60 lat i więcej	84	83	- 1



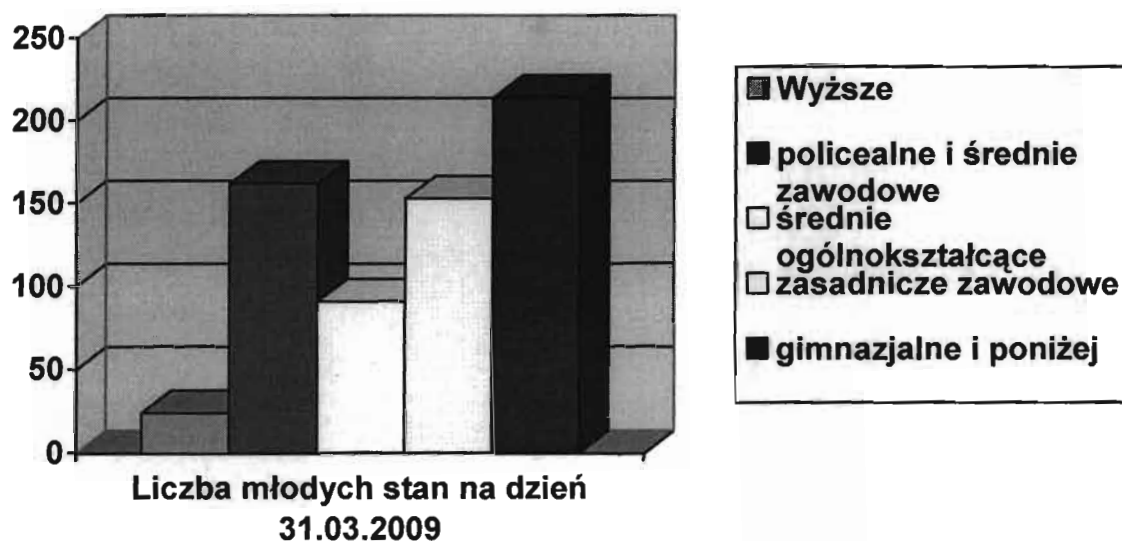
Najliczniejszą grupę stanowią osoby w wieku od 25 do 34 lat, a największym spadkiem liczby bezrobotnych charakteryzuje się grupa wiekowa: 45 - 54.

Bezrobotni powyżej 50 roku życia pozostają bez pracy głównie od 3 do 6 miesięcy (25,9%), najczęściej posiadają wykształcenie zasadnicze zawodowe (36,7%), przeważnie mają wypracowany staż od 20 do 30 lat (33,9%).

W grudniu 2008 r. w Powiatowym Urzędzie Pracy w Kołobrzegu wśród zarejestrowanych bezrobotnych znajdowało się 644 bezrobotnych w wieku do 25 lat. Osoby te stanowiły 19 % ogółu bezrobotnych.

Liczbę młodych bezrobotnych na terenie powiatu kołobrzeskiego, z podziałem na poziom wykształcenia przedstawia poniższe zestawienie:

Wykształcenie	Liczba	%
Wyższe	24	3,7
policealne i średnie zawodowe	162	25,1
średnie ogólnokształcące	91	14,1
zasadnicze zawodowe	153	23,7
gimnazjalne i poniżej	214	33,2

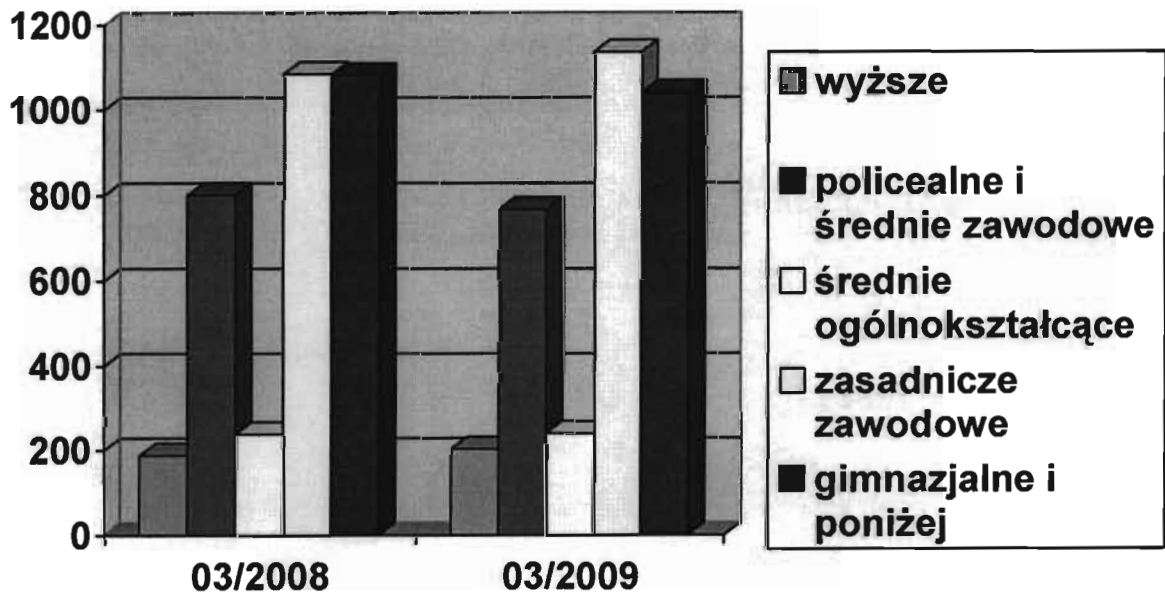


Największy odsetek stanowią młodzi z wykształceniem gimnazjalnym i poniżej (33,2%). Przeważa młodzież pozostająca bez pracy od 1 do 3 miesięcy (35,6%), bez stażu pracy (62,0%).

3.4. BEZROBOTNI WEDŁUG POZIOMU WYKSZTAŁCENIA

Bezrobotnych według poziomu wykształcenia na koniec marca 2009r. przedstawia poniższa tabela:

Wykształcenie	marzec 2008	marzec 2009	wzrost + spadek -
wyższe	188	203	+ 15
policealne i średnie zawodowe	801	767	- 34
średnie ogólnokształcące	238	240	+ 2
zasadnicze zawodowe	1084	1136	+ 52
gimnazjalne i poniżej	1081	1040	- 41



Według stanu na dzień 31 marca 2009 r. udział procentowy bezrobotnych z podziałem na poziom wykształcenia przedstawiał się następująco:

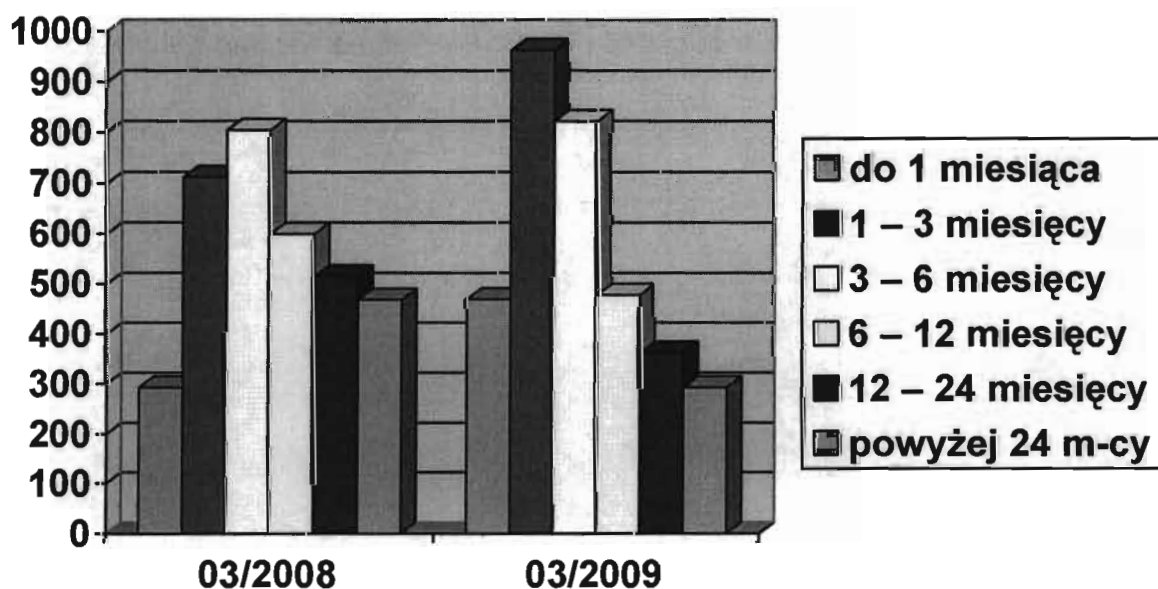
- | | |
|---------------------------------|-----------|
| - wyższe | - 6,00 % |
| - policealne i średnie zawodowe | - 22,65 % |
| - średnie ogólnokształcące | - 7,09 % |
| - zasadnicze zawodowe | - 33,55 % |
| - gimnazjalne i poniżej | - 30,71 % |

W stosunku do ubiegłego roku zmniejszeniu uległa liczba bezrobotnych w dwóch grupach wykształcenia, z wykształceniem policealnym i średnim zawodowym (- 34 osoby), a także z wykształceniem gimnazjalnym i poniżej (- 41 osób). Wśród bezrobotnych najliczniejsza jest grupa osób z wykształceniem zasadniczym zawodowym (33,55%) oraz z wykształceniem gimnazjalnym i poniżej (30,71%)

3.5. BEZROBOTNI WEDŁUG CZASU POZOSTAWANIA BEZ PRACY

Liczba bezrobotnych według czasu pozostawania bez pracy kształtowała się następująco:

Czas pozostawania bez pracy	marzec 2008	marzec 2009	wzrost + spadek -
do 1 miesiąca	293	469	+ 176
1 – 3 miesięcy	712	962	+ 250
3 – 6 miesięcy	805	822	+ 17
6 – 12 miesięcy	599	478	- 121
12 – 24 miesięcy	515	362	- 153
powyżej 24 m-cy	468	293	- 175



Spadek liczby bezrobotnych wystąpił w trzech grupach pozostawania bez pracy. Największy spadek mogliśmy zauważyć wśród bezrobotnych pozostających bez pracy powyżej 24 miesięcy o 175 osób oraz wśród osób zarejestrowanych od 12 do 24 miesięcy o 153 osoby.

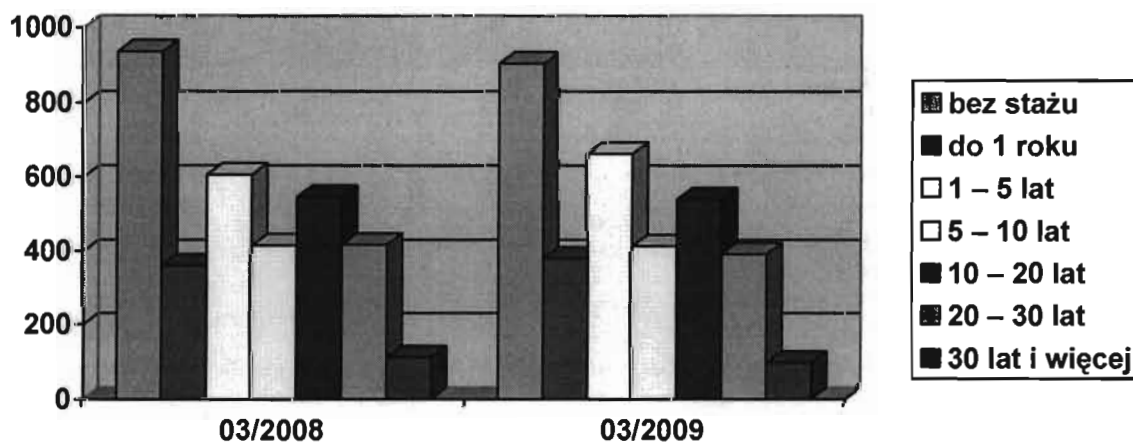
Długotrwałe bezrobocie dotyczy przeważnie osób z wykształceniem gimnazjalnym i poniżej (36,2%) oraz z wykształceniem zasadniczym zawodowym (30,4%), w wieku od 45 do 54 lat 28,8%), bez stażu pracy (30%).

3.6. BEZROBOTNI WEDŁUG STAŻU PRACY

W powiecie kołobrzeskim na koniec I kwartału 2009 r. najliczniejszą grupę stanowiły osoby bez stażu pracy (26,70%). Kobiety bez stażu pracy stanowiły 29,19% ogółu zarejestrowanych kobiet bezrobotnych.

Na koniec marca 2009 r. liczba bezrobotnych według stażu pracy kształtowała się następująco:

Staż pracy	marzec 2008	marzec 2009	wzrost + spadek -
bez stażu	936	904	- 32
do 1 roku	361	380	+ 19
1 – 5 lat	606	662	+ 56
5 – 10 lat	415	413	- 2
10 – 20 lat	546	539	- 7
20 – 30 lat	417	391	- 26
30 lat i więcej	111	97	- 14



W stosunku do ogólnej liczby zarejestrowanych bezrobotnych udział procentowy poszczególnych grup stażowych wynosił:

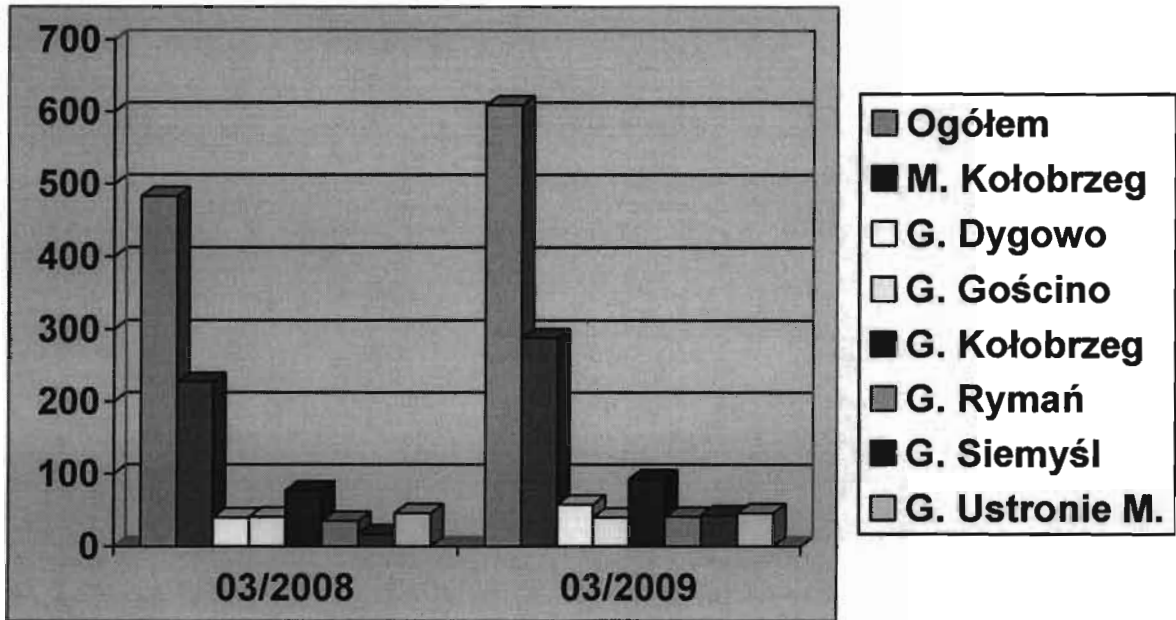
- bez stażu	- 26,70%
- do 1 roku	- 11,22%
- 1-5	- 19,55 %
- 5-10	- 12,20 %
- 10-20	- 15,92 %
- 20-30	- 11,55 %
- 30 i więcej	- 2,86 %

3.7. BEZROBOTNI Z PRAWEM DO ZASIŁKU

W dniu 31 marca 2009 r. w powiecie kołobrzeskim zarejestrowanych było 609 bezrobotnych (w tym 280 kobiet) z prawem do zasiłku. Liczba ta w porównaniu do analogicznego okresu 2008 r. zwiększyła się o 126 osób.

Bezrobotnych z prawem do zasiłku na koniec marca 2009 r. przedstawia poniższe zestawienie:

Bezrobotni z prawem do zasiłku						
Wyszczególnienie	Ogółem		Kobiety		% z prawem Do zasiłku	
	marzec 2008	marzec 2009	marzec 2008	marzec 2009	marzec 2008	marzec 2009
Ogółem	483	609	273	280	14	18
M. Kołobrzeg	227	288	127	154	13	17
Gminy, w tym:	256	321	146	126	15	19
G. Dygowo	40	58	28	19	12	18
G. Gościno	41	40	19	14	17	18
G. Kołobrzeg	77	93	51	45	21	25
G. Rymań	35	41	15	10	10	12
G. Siemyśl	17	43	6	16	9	17
G. Ustronie M.	46	46	27	22	23	20



Udział bezrobotnych uprawnionych do pobierania zasiłku wynosił 18% i był wyższy o 4 % od udziału w analogicznym okresie 2008 r.

Procentowy wzrost udziału bezrobotnych z prawem do zasiłku w porównaniu do analogicznego okresu 2008 roku wystąpił w gminie Siemyśl (+ 8%), gminie Dygowo (+ 6%) i w mieście Kołobrzeg (+ 4%). Największym udziałem bezrobotnych pobierających zasiłek charakteryzuje się gmina Kołobrzeg (25%) oraz gmina Ustronie Morskie (20%).

3.8. BEZROBOTNI NIEPEŁNOSPRAWNI

W końcu marca 2009r. w Powiatowym Urzędzie Pracy w Kołobrzegu zarejestrowanych było 187 osób niepełnosprawnych, co stanowiło 5,5% ogółu bezrobotnych. Zarejestrowane kobiety niepełnosprawne stanowiły 43,3%. Prawo do zasiłku posiadało 12 osób (5 kobiet).

W stosunku do analogicznego okresu 2008 r. liczba niepełnosprawnych zwiększyła się o 29 osób.

Wśród niepełnosprawnych bezrobotnych:

- 56,1% bezrobotnych jest powyżej 50 roku życia,
- 23% posiada wykształcenie co najmniej średnie,
- 35,3% ze specjalnymi schorzeniami.

Najczęściej występującą przyczyną niepełnosprawności jest upośledzenie narządu ruchu, choroby psychiczne, choroby narządu wzroku oraz choroby neurologiczne.

3.9 POSZUKUJĄCY PRACY

W końcu marca 2009 r. zarejestrowanych było 46 osób (w tym 21 kobiet) poszukujących pracy. Liczba ta zmniejszyła się o 8 osób w porównaniu do analogicznego okresu 2008 r. Osoby niepełnosprawne poszukujące pracy stanowiły 67%.

4. PRZECIWDZIAŁANIE SKUTKOM BEZROBOCIA

4.1. AKTYWNE DZIAŁANIA URZĘDU PRACY OGRANICZAJĄCE BEZROBOCIE

4.1.1. POŚREDNICTWO PRACY

Pośrednictwo pracy polega na udzielaniu pomocy bezrobotnym i innym osobom poszukującym pracy w znalezieniu odpowiedniego zatrudnienia oraz pracodawcom w znalezieniu odpowiednich pracowników.

Realizowane jest nieodpłatnie na zasadach:

- dostępności usług dla poszukujących pracy i pracodawców,
- dobrowolności - oznaczającej wolne od przymusu korzystanie z usług pośrednictwa pracy przez poszukujących pracy,
- jawności - oznaczającej, że każde wolne miejsce pracy zgłoszone do urzędu pracy jest podawane do wiadomości bezrobotnym i poszukującym pracy,
- równości - oznaczającej obowiązek udzielania wszystkim poszukującym pracy pomocy w znalezieniu zatrudnienia lub innej pracy zarobkowej bez względu na płeć, wiek, niepełnosprawność, rasę, pochodzenie etniczne, narodowość, orientację seksualną, przekonania polityczne i wyznanie religijne lub przynależność związkową.

Do szczególnych form prowadzenia pośrednictwa pracy należą giełdy i targi pracy. Giełdy pracy organizowane są w sytuacji, gdy istnieje potrzeba bezpośredniego spotkania pracodawcy lub kilku pracodawców z większą grupą osób poszukujących pracy, w jednym lub w kilku zawodach. Ta forma pośrednictwa pracy stwarza możliwość bezpośrednich rozmów pomiędzy pracodawcami i potencjalnymi kandydatami, dzięki którym istnieje szansa na szybkie zapełnienie wolnych miejsc pracy przez odpowiednich kandydatów.

W I kwartale 2009 roku Powiatowy Urząd Pracy w Kołobrzegu zorganizował 3 giełdy pracy dla pracodawców. Oferty pracy dotyczyły takich stanowisk jak: sprzedawca-kasjer, operator prasy hydraulicznej. Na giełdy pracy wezwanych było 60 bezrobotnych, zgłosiło się 31 osób (51,6%). Ze zgłoszonych bezrobotnych 5 osób podjęło pracę (16%).

Targi pracy to przedsięwzięcia, podczas których informacje o wielu wolnych miejscach zatrudnienia dostępne są w jednym miejscu. W targach biorą udział pracodawcy, organizacje szkolące, urzędy pracy, organizacje pozarządowe, agencje pośrednictwa pracy i

inni partnerzy rynku pracy. Dzięki szerokiej promocji i reklamie informacje o targach pracy docierają do wielu osób poszukujących pracy. Jest to doskonała okazja do spotkania wielu pracodawców z liczną grupą osób zainteresowanych podjęciem zatrudnienia, a także możliwość promowania usług świadczonych przez urząd pracy i inne organizacje biorące udział w tym przedsięwzięciu.

Dnia 31 marca 2009 roku doradcy zawodowi z Powiatowego Urzędu Pracy w Kołobrzegu brali udział w Targach Edukacyjnych zorganizowanych przez Poradnię Psychologiczno Pedagogiczną w Kołobrzegu. Targi odbyły się w Zespole Szkół Ogólnokształcących im. M. Kopernika w Kołobrzegu.

Zainteresowanym uczniom zostały przedstawione informacje dotyczące usług proponowanych przez Urząd Pracy oraz podstawy dotyczące informacji zawodowej. Należy jednak podkreślić, iż ogromne zainteresowanie budziła możliwość zdiagnozowania predyspozycji zawodowych (Ankieta skłonności zawodowych) przeprowadzonych przez doradców.

Stoisko przygotowane przez PUP Kołobrzeg cieszyło się bardzo dużym zainteresowaniem. Do jego przygotowania użyto: rzutnika, plakatów, ulotek, baneru itp.

• oferty pracy

W okresie trzech miesięcy 2009 r. do Powiatowego Urzędu Pracy w Kołobrzegu wpłynęło 530 ofert pracy, w analogicznym okresie 2008 roku 1233 oferty. Oferty dotyczyły przede wszystkim zatrudnienia w sektorze prywatnym (94.4%). Najwięcej propozycji zatrudnienia uzyskano w miesiącu marcu 2009 r. (215 ofert).

Bardzo duży odsetek stanowią oferty pracy niesubsydiowanej (97,6%), oferty dla niepełnosprawnych stanowiły 3,2%.

Dominowały wolne miejsca pracy dla: barmanów-kelnerów, kucharzy, recepcjonistów, sprzedawców, pracowników biurowych, pracowników ochrony.

W wyniku 9 wizyt w zakładach pracy pośrednicy pozyskali 21 ofert pracy.

• podjęcia pracy

W okresie: styczeń – marzec 2009 r. w powiecie kołobrzesckim pracę podjęło 522 bezrobotnych, z czego:

- uzupełnienie na pracę interwencyjną	- 3 osoby
- pracę sezonową	- 187 osób
- pracę niesubsydiowaną	- 514 osób
- uzupełnienie na doposażenie stanowiska pracy	- 5 osób

Liczba bezrobotnych, którzy podjęli pracę zmniejszyła się o 122 osoby w porównaniu do analogicznego okresu 2008 r.

Duże znaczenie mają regularne podjęcia pracy niesubsydiowanej - w okresie trzech miesięcy 2009 r. - 98%.

Największa liczba bezrobotnych otrzymała zatrudnienie w miesiącu marcu – 43,7%.

- **EURES – Europejskie służby Zatrudnienia**

EURES (European Employment Service) jest programem międzynarodowego pośrednictwa pracy. Ma na celu umożliwienie poszukiwania pracy poza terenem własnego kraju, ułatwienie swobodnego przepływu informacji dotyczących miejsc pracy w Europie. Sieć EURES obejmuje państwa należące do Europejskiego Obszaru Gospodarczego (EOG), w skład którego wchodzi państwa Unii Europejskiej oraz Norwegia, Islandia i Szwajcaria. Współpracują z programem Publiczne Służby Zatrudnienia, związki zawodowe, organizacje pracodawców z poszczególnych państw. Projekt koordynuje Komisja Europejska.

Usługi EURES są przeznaczone zarówno dla pracodawców, jak i osób poszukujących pracy. Na usługi te składają się działania z zakresu pośrednictwa, doradztwa, rekrutacji.

Zadania EURES:

- pomoc osobom poszukującym pracy w krajach EOG w znalezieniu odpowiedniej oferty pracy poradnictwo w zakresie możliwości podjęcia zatrudnienia, umiejętności zawodowych, oceny kwalifikacji i możliwości rozwoju,
- pomoc pracodawcom w znalezieniu pracowników posiadających odpowiednie kwalifikacje,
- pośredniczenie w kontaktach między bezrobotnymi i poszukującymi pracy a pracodawcami,
- informowanie o specyfice rynków pracy oraz warunkach życia w poszczególnych krajach, wymiana informacji między służbami zatrudnienia państw członkowskich UE o wolnych miejscach pracy.

W każdym państwie przyłączonym do sieci EURES usługi świadczy specjalnie przygotowana kadra. W Polsce kadra ta składa się z zespołu w Ministerstwie Gospodarki, Pracy i Polityki Społecznej, 16 Kierowników Liniowych EURES, 13 doradców EURES oraz 19 wojewódzkich asystentów EURES z wojewódzkich urzędów pracy. W każdym powiatowym urzędzie pracy programem zajmuje się powiatowy asystent EURES, który bezpośrednio pomaga bezrobotnym i poszukującym pracy.

W Powiatowym Urzędzie Pracy w Kołobrzegu można uzyskać informacje dotyczące ofert pracy za granicą. Przekazujemy informacje o warunkach życia w danym kraju. Pomagamy kontaktować się z instytucjami, które wydają niezbędne do wyjazdu dokumenty. Przekazujemy też adresy internetowe, które mogą pomóc w zdobywaniu informacji. Osoby zainteresowane mogą składać CV w urzędzie u asystenta EURES.

W ramach tego programu w okresie I kwartału 2009 roku wpłynęły oferty z takich krajów jak: Wielka Brytania, Irlandia, Dania, Hiszpania, Francja, Niemcy, Cypr, Finlandia, Słowenia, Szwecja, Islandia, Malta, Norwegia, Litwa, Holandia, Belgia, Włochy, Łotwa, Austria, Estonia, Słowacja.

Oferty dotyczą przede wszystkim branży budowlanej, mechaniczno – produkcyjnej, transportu, gastronomii, inżynierii, hotelarstwa, produkcji, rolnictwa, usług opiekuńczych.

4.1.2. PORADNICTWO ZAWODOWE

Poradnictwo zawodowe to proces, w którym doradca zawodowy pomaga w wyborze lub zmianie zawodu, kierunku kształcenia i szkolenia zawodowego, uwzględniając możliwości psychofizyczne i sytuację życiową klienta, a także potrzeby rynku pracy.

Doradcy zawodowi w urzędzie pracy świadczą następujące usługi:

- udzielają indywidualnych porad zawodowych na podstawie przeprowadzonych wywiadów zawodowych oraz specjalistycznych badań,
- pomagają zbadać przydatność do określonego zawodu przy wykorzystaniu standardowych metod pomiaru,
- prowadzą warsztaty aktywnego poszukiwania pracy,
- udostępniają wzory CV, listów motywacyjnych, kwestionariuszy osobowych,
- udzielają informacji o istniejących portalach i stronach internetowych dotyczących ofert pracy,
- udzielają informacji o zawodach /udostępnianie przewodników po zawodach/, rynku pracy, możliwości kształcenia
- pomagają sporządzić Indywidualny Plan Działania
- udzielają pracodawcom pomocy w doborze kandydatów do pracy

W I kwartale 2009 r. z porady indywidualnej u doradców zawodowych skorzystało 253 osoby, 40 osób bezrobotnych uczestniczyło w 4 spotkaniach grupowych (zajęcia aktywizacyjne). Doradcy zawodowi udzielili 128 informacji zawodowych a 23 osoby podjęły pracę w wyniku rozmów z doradcami zawodowymi.

Po poradę najchętniej zgłaszają się osoby z wykształceniem średnim ogólnokształcącym, policealnym i średnim zawodowym.

4.1.3. PROGRAMY RYNKU PRACY

- **szkolenia bezrobotnych**

Urząd pracy inicjuje i organizuje szkolenia dla bezrobotnych i poszukujących pracy. Szkolenia mają na celu zwiększenie szans klientów urzędów pracy na znalezienie i utrzymanie zatrudnienia. Organizowane są zarówno szkolenia grupowe, jak i indywidualne.

W okresie trzech miesięcy I kwartału 2009 r. na szkolenie skierowanych zostało 9 osób bezrobotnych (3 kobiety). Szkolenie ukończyło 7 bezrobotnych, z tego 3 kobiety.

Powiatowy Urząd Pracy w Kołobrzegu zorganizował następujące szkolenia:
 - „Kurs przygotowujący do egzaminu na licencję pracownika ochrony fizycznej II stopnia” – Fundusz Pracy – 1 osoba,

- „Transport drogowy taksówką” – Fundusz Pracy – 3 osoby,
- „Podstawowy kurs florystyczny” – Fundusz Pracy – 1 osoba,
- „Wykrawacz-rozbieracz mięsa” – Fundusz Pracy – 2 osoby,
- „ Kurs dla osób ubiegających się o uprawnienia do sporządzania świadectwa charakterystyki energetycznej budynków” – Fundusz Pracy – 1 osoba,
- „Mechanik wachtowy” – Fundusz Pracy – 1 osoba.

• **staże**

Staż dla osób bezrobotnych oznacza nabywanie przez bezrobotnego umiejętności praktycznych, niezbędnych do podjęcia pracy przez wykonywanie zadań w miejscu pracy bez nawiązania stosunku pracy z pracodawcą. Staż można zorganizować na okres nie krótszy niż 3 miesiące i nie dłuższy niż 6 miesięcy dla osób będących w szczególnej sytuacji na rynku pracy:

- bezrobotnych do 25 roku życia
- bezrobotnych długotrwale albo po zakończeniu realizacji kontraktu socjalnego, o którym mowa w art. 50 ust. 2 pkt 2, albo kobiet, które nie podjęły zatrudnienia po urodzeniu dziecka
- bezrobotnych powyżej 50 roku życia
- bezrobotnych bez kwalifikacji zawodowych, bez doświadczenia zawodowego lub bez wykształcenia średniego
- bezrobotnych samotnie wychowujących co najmniej jedno dziecko do 18 roku życia
- bezrobotnych, którzy po odbyciu kary pozbawienia wolności nie podjęli zatrudnienia
- bezrobotnych niepełnosprawnych

Osoba bezrobotna do 25 roku życia oraz osoba, która w okresie 12 miesięcy od ukończenia szkoły wyższej nie ukończyła 27 roku życia może być skierowana na staż trwający od 3 do 12 miesięcy. Staż odbywa się na podstawie umowy zawartej przez Starostę za pośrednictwem urzędu pracy z pracodawcą wg programu dołączonego do złożonego wniosku, określającego nazwę zawodu, zakres zadań, rodzaj uzyskiwanych kwalifikacji i sposób ich potwierdzenia oraz opiekuna osoby objętej programem stażu.

Bezrobotnemu, na okres odbywania stażu zostaje przyznane stypendium w wysokości:

- od dnia 01.02.2009 do 31.05.2009 - 773 zł
- od dnia 01.06.2009 do 31.12.2009 - 791 zł
- od 01.01.2010 - 120% kwoty zasiłku dla bezrobotnych, o którym mowa w art. 72 ust. 1 pkt 1 ustawy o promocji zatrudnienia i instytucjach rynku pracy.

Bezrobotnemu odbywającemu staż pracodawca zobowiązany jest do udzielania dni wolnych w wymiarze 2 dni za każde 30 dni kalendarzowe odbywania stażu. Za dni wolne przysługuje stypendium. Za ostatni miesiąc odbywania stażu pracodawca jest obowiązany udzielić dni wolnych przed upływem terminu zakończenia stażu. Pracodawca po zakończeniu stażu wydaje opinię zawierającą informacje o realizowanych zadaniach oraz umiejętnościach praktycznych pozyskanych w trakcie stażu.

W I kwartale 2009 r. na terenie powiatu kołobrzeskiego na staż skierowanych zostało 112 osób bezrobotnych. Osoby te pracują na stanowiskach tj: informatyk, pracownik biurowy, pomoc muzealna, kosmetyczka, sekretarka, pracownik biblioteczny, pomoc nauczyciela, asystent bankowy, opiekun.

- **prace społecznie użyteczne**

Prace społecznie użyteczne - oznacza to prace wykonywane przez bezrobotnych bez prawa do zasiłku skierowanych przez Starostę, organizowane w jednostkach organizacyjnych pomocy społecznej, organizacjach lub instytucjach statutowo zajmujących się pomocą charytatywną lub na rzecz społeczności lokalnej. Powiatowy Urząd Pracy w Kołobrzegu może skierować bezrobotnego bez prawa do zasiłku korzystającego ze świadczeń z pomocy społecznej do wykonywania prac społecznie użytecznych na terenie gminy, w której bezrobotny zamieszkuje lub przebywa, w wymiarze do 10 godzin w tygodniu. Do wykonywania prac społecznie użytecznych mogą być kierowane również osoby uczestniczące w kontrakcie socjalnym, indywidualnym programie usamodzielniania, lokalnym programie pomocy społecznej lub indywidualnym programie zatrudnienia socjalnego, jeżeli podjęły uczestnictwo w tych formach w wyniku skierowania urzędu pracy na podstawie art. 50 ust. 2 ustawy z dnia 20 kwietnia 2004r. o promocji zatrudnienia i instytucjach rynku pracy (Dz. U. z 2008r. nr 69, poz. 415 z późn. zm.)

Bezrobotnemu nieposiadającemu prawa do zasiłku przysługuje świadczenie w wysokości nie niższej niż 6,50 zł za każdą godzinę wykonywania prac społecznie użytecznych. Świadczenie nie przysługuje za okres niewykonywania pracy, w tym za okres udokumentowanej niezdolności do pracy.

W okresie: styczeń - marzec 2009 r. na terenie powiatu kołobrzeskiego do prac społecznie użytecznych skierowano 123 osoby bezrobotne, najwięcej na terenie gminy Dygowo (31 osób/14 kobiet), gminy Kołobrzeg (30 osób/20 kobiet) i gminy Gościno (29 osób/21 kobiet). W ramach prac społecznie użytecznych bezrobotni pracują na stanowisku „Robotnik gospodarczy”.

4.2. AKTYWNE WSPARCIE FINANSOWE

- **dotatki aktywizacyjne**

Zgodnie z art. 48 ustawy z dnia 20 kwietnia 2004 r. o promocji zatrudnienia i instytucjach rynku pracy (t.j. Dz. U. z 2008 r. Nr 69 poz. 415 z późn. zm.) bezrobotnemu posiadającemu prawo do zasiłku przysługuje dodatek aktywizacyjny jeżeli:

- 1) w wyniku skierowania przez powiatowy urząd pracy podjął zatrudnienie w niepełnym wymiarze czasu pracy obowiązującym w danym zawodzie lub służbie i otrzymuje wynagrodzenie niższe od minimalnego wynagrodzenia za pracę - dodatek aktywizacyjny przysługuje w wysokości stanowiącej różnicę między minimalnym wynagrodzeniem a otrzymywanym wynagrodzeniem, nie większej jednak niż 50% zasiłku podstawowego przez okres, w jakim przysługiwałby bezrobotnemu zasiłek.,
- 2) z własnej inicjatywy podjął zatrudnienie lub inną pracę zarobkową - dodatek aktywizacyjny przysługuje w wysokości do 50% zasiłku podstawowego, przez połowę okresu, w jakim przysługiwałby bezrobotnemu zasiłek.

Dodatek aktywizacyjny nie przysługuje w przypadku:

- 1) skierowania bezrobotnego przez powiatowy urząd pracy do prac interwencyjnych, robót publicznych lub na stanowisko pracy, którego koszty wyposażenia lub doposażenia zostały zrefundowane zgodnie z art. 46 ust. 1 pkt 1 ww. ustawy,
- 2) podjęcia przez bezrobotnego z własnej inicjatywy zatrudnienia lub innej pracy zarobkowej u pracodawcy, u którego był zatrudniony lub dla którego wykonywał inną pracę zarobkową bezpośrednio przed zarejestrowaniem jako bezrobotny,
- 3) podjęcia przez bezrobotnego z własnej inicjatywy zatrudnienia lub innej pracy zarobkowej za granicą Rzeczypospolitej Polskiej u pracodawcy zagranicznego.

W I kwartale 2009 dodatki przyznano i wypłacono 66 osobom. W styczniu wniosek złożyło 26 osób, w lutym 14, i w marcu 26 osób.

WYSZCZEGÓLNIENIE	STYCZEŃ 2009	LUTY 2009	MARZEC 2009
<i>Ogółem</i>	26	14	26
<i>M. Kołobrzeg</i>	14	11	19
<i>Gminy, w tym:</i>	12	3	7
<i>G. Dygowo</i>	4	0	0
<i>G. Gościno</i>	1	0	3
<i>G. Kołobrzeg</i>	4	3	3
<i>G. Rymań</i>	0	0	0
<i>G. Siemyśl</i>	1	0	1
<i>G. Ustronie M.</i>	2	0	0

Wysokość dodatku aktywizacyjnego wynosi aktualnie 275,90 zł brutto miesięcznie, tj. w wysokości do 30% zasiłku podstawowego. Okres wypłaconego zasiłku dla jednej uprawnionej osoby wyniósł średnio 4 miesiące – jest to uzależnione od ilości pozostałego do wykorzystania zasiłku dla bezrobotnych.

- **dotacje na rozpoczęcie działalności gospodarczej**

Osoba bezrobotna zarejestrowana w urzędzie pracy, która myśli o założeniu własnej firmy, może wystąpić do urzędu pracy o przyznanie jednorazowo środków na rozpoczęcie własnej działalności gospodarczej. Wysokość dotacji nie może przekroczyć 600% przeciętnego wynagrodzenia. Przeciętne wynagrodzenie jest przyjmowane na dzień złożenia wniosku i oznacza przeciętne wynagrodzenie w poprzednim kwartale, od pierwszego dnia następnego miesiąca po ogłoszeniu przez Prezesa Głównego Urzędu Statystycznego w Monitorze Polskim na podstawie art.20 pkt 2 ustawy z 17 grudnia 1998 r. o emeryturach i rentach z Funduszu Ubezpieczeń Społecznych (Dz. U. z 2004 r., Nr 39, poz. 359, z późn. Zm.).

W okresie: styczeń – marzec 2009 rozpatrzono pozytywnie 27 wniosków na rozpoczęcie działalności gospodarczej.

- **refundacja kosztów wyposażenia stanowiska pracy**

Refundację kosztów wyposażenia lub doposażenia stanowiska pracy dla bezrobotnego może otrzymać pracodawca, który zatrudnia (przez 24 miesiące w pełnym wymiarze czasu pracy) skierowanego do pracy bezrobotnego. Wysokość refundacji określa umowa zawarta pomiędzy pracodawcą a Starostą Kołobrzeskim. Refundacja nie może jednak przekroczyć 6-krotności przeciętnego wynagrodzenia.

W okresie: styczeń – marzec 2009 r. rozpatrzono pozytywnie wnioski 8 pracodawców na utworzenie 9 stanowisk pracy.

5. PROGRAMY FINANSOWANE ZE ŚRODKÓW EUROPEJSKIEGO FUNDUSZU SPOŁECZNEGO:

Powiatowy Urząd Pracy w Kołobrzegu w roku 2009 realizuje projekt współfinansowany z EFS Priorytet VI – rynek otwarty dla wszystkich, Działanie 6.1 – poprawa dostępu do zatrudnienia oraz wspieranie aktywności zawodowej w regionie, Podziałanie 6.1.3 – poprawa zdolności do zatrudnienia oraz podnoszenie poziomu aktywności zawodowej osób bezrobotnych pt. „Wygr@jmy Przyszłość”

W ramach działań wsparciem objęte zostaną osoby zarejestrowane w Powiatowym Urzędzie Pracy w Kołobrzegu jako bezrobotne, z uwzględnieniem w szczególności osób znajdujących się w trudnej sytuacji na rynku pracy wymienione w art. 49 ustawy o promocji zatrudnienia i instytucjach rynku pracy.

Grupą docelową stanowią będą 263 osoby z terenu powiatu kołobrzeskiego.

Ogólny koszt projektu to kwota 1 859 400,00 zł, działaniami przewidzianymi w projekcie są:

1. organizacja staży dla 70 osób na kwotę 700 900,00 zł
2. udzielenie jednorazowych środków na rozpoczęcie działalności gospodarczej połączonych ze szkoleniem ABC biznesu dla 40 osób na kwotę 720 000,00 zł
3. szkolenia dla 153 osób z zakresu:
 - kierowca kat. C dla 20 osób, koszt na jednego uczestnika 1 800,00 zł,
 - spawacz III metodami dla 15 osób, koszt na jednego uczestnika 5 000,00 zł,
 - obsługa kas fiskalnych z terminalem kart płatniczych, fakturowaniem i obsługa komputera dla 20 osób, koszt na jednego uczestnika 2 000,00 zł,
 - kelner/barman z językiem niemieckim i obsługą kasy fiskalnej dla 7 osób, koszt na jednego uczestnika 3 000,00 zł,
 - kucharz małej gastronomii dla 7 osób, koszt na jednego uczestnika 3 000,00 zł,
 - magazynier z obsługą programu magazynowego i wózka widłowego dla 10 osób, koszt na jednego uczestnika 2 500,00 zł,
 - recepcjonista z językiem niemieckim dla 20 osób, koszt na jednego uczestnika 2 300,00 zł,
 - bukieciarstwo dla 5 osób, koszt na jednego uczestnika 1 600,00 zł,
 - eksploatacja urządzeń elektroenergetycznych do 1 KV dla 10 osób, koszt na jednego uczestnika 1 350,00 zł,
 - kierowca kat. E dla 10 osób, koszt na jednego uczestnika 1 800,00 zł,
 - pracownik ochrony licencji II stopnia dla 5 osób, koszt na jednego uczestnika 1 600,00 zł,
 - operator koparko-ładowarki dla 7 osób, koszt na jednego uczestnika 2 600,00 zł,
 - profesjonalna pokojowa z językiem niemieckim dla 10 osób, koszt na jednego uczestnika 3 000,00 zł,
 - podstawy kosmetyki z wizażem i stylizacją paznokcia dla 7 osób, koszt na jednego uczestnika 2 500,00 zł,

6. POZOSTAŁA DZIAŁALNOŚĆ POWIATOWEGO URZĘDU PRACY W KOŁOBRZEGU

Powiatowy Urząd Pracy w Kołobrzegu zawarł porozumienia z Miejskim Ośrodkiem Pomocy Społecznej w Kołobrzegu i Gminnymi Ośrodkami Pomocy Społecznej z Powiatu Kołobrzieskiego dotyczące projektu systemowego w ramach priorytetu VII Program Operacyjny Kapitał Ludzki współfinansowanego ze środków Europejskiego Funduszu Społecznego pt. *Jesteśmy aktywni*.

Dodatkowo Miejski Ośrodek Pomocy Społecznej w Kołobrzegu i Powiatowy Urząd Pracy w Kołobrzegu zawarły porozumienia:

- 1) na rzecz uczestników projektu „Asystent socjalny szansą...” realizowanego w ramach PO KL, dofinansowanego ze środków EFS zawarł porozumienie.
- 2) na rzecz projektu „Klub integracji Społecznej animatorem lokalnej przedsiębiorczości społecznej”. W/ w przedsięwzięcie jest odpowiedzią na konkurs ogłoszony przez Ministerstwo Pracy i Polityki Społecznej w ramach Programu „Aktywne formy przeciwdziałania wykluczeniu społecznemu.

Niniejsze porozumienia mają na celu aktywizację osób bezrobotnych znajdujących się w szczególnej sytuacji na rynku pracy oraz korzystających ze świadczeń z pomocy społecznej.

DYREKTOR
Powiatowego Urzędu Pracy
w Kołobrzegu
Kawę
mgr Ewelina Kurzwicz